

# الوثيق رقم 6 - ب: المقترحات المُعدّة للتصويت

المقترحات المعدة للتصويت (المتعلقة وغير المتعلقة  
بالأمور الدستورية)

مايو 2023



احلمي ، اتخذي إجراءً ، قودي:  
المستقبل لنا

المؤتمر العالمي ال 38 للجمعية العالمية للمرشدات  
وفتيات الكشافة



الجمعية العالمية  
للمرشدات  
وفتيات الكشافة

# مقدمة

تحتوي هذه الوثيقة على المقترحات المُعدّة للتصويت والتعديلات المقترحة التي سيتم تقديمها ومناقشتها والتصويت عليها من قبل المنظمات الأعضاء في المؤتمر العالمي الثامن والثلاثين في يوليو 2023. ويشمل ذلك:

- المقترحات المُعدّة للتصويت التي تؤثر على النظام الأساسي واللوائح الداخلية للجمعية العالمية للمرشحات وفتيات الكشافة ("المقترحات المُعدّة للتصويت المتعلقة بالأمور الدستورية")
- المقترحات المُعدّة للتصويت التي لا تؤثر على النظام الأساسي واللوائح الداخلية ("المقترحات المُعدّة للتصويت الغير متعلقة بالأمور الدستورية")

## المقترحات المُعدّة للتصويت المتعلقة بالأمور الدستورية والتعديلات المقترحة

تم تعميم مقترح معد للتصويت لتغيير النظام الأساسي واللوائح الداخلية للجمعية العالمية للمرشحات وفتيات الكشافة (المقترح المُعدّ للتصويت رقم 1) لأول مرة على المنظمات الأعضاء في الوثيقة رقم 6 - أ في 6 أبريل 2023. ولم يتغير هذا المقترح منذ أن تم تعميمه الأول.

في 6 أبريل، تم دعوة المنظمات الأعضاء لتقديم تعديلات مقترحة على هذا المقترح المُعدّ للتصويت المتعلق بالأمور الدستورية قبل الموعد النهائي في 30 أبريل 2023. ولم يتم تقديم أي تعديلات مقترحة بحلول الموعد النهائي، ولا يمكن الآن تقديم أي تعديلات مقترحة على هذا المقترح المُعدّ للتصويت.

## المقترحات المُعدّة للتصويت الغير متعلقة بالأمور الدستورية والتعديلات المقترحة

تم دعوة المنظمات الأعضاء لتقديم مقترحات معدة للتصويت غير متعلقة بالأمور الدستورية قبل الموعد النهائي في 31 مارس 2023. وقدمت المنظمات الأعضاء سبعة مقترحات من هذا النوع (المقترحات المُعدّة للتصويت 6-12).

كما يقترح المجلس العالمي أيضًا أربعة مقترحات معدة للتصويت غير متعلقة بالأمور الدستورية (المقترحات المُعدّة للتصويت 2-5).

يُمكن للمنظمات الأعضاء اقتراح تعديلات على المقترحات المُعدّة للتصويت من 2 إلى 12. الموعد النهائي لتقديم التعديلات المقترحة على المقترحات المُعدّة للتصويت من 2 إلى 12 هو الساعة 8 مساءً (بالتوقيت المحلي في قبرص) يوم الخميس 27 يوليو 2023. فإذا كنتم ترغبون في اقتراح تعديل على هذه المقترحات المُعدّة للتصويت، يرجى إكمال [استمارة التعديل المقترح](#) وإعادته عبر البريد الإلكتروني إلى: [Proceduralteam@waggg.org](mailto:Proceduralteam@waggg.org)

من الممكن أيضًا اقتراح مقترحات جديدة معدة للتصويت غير متعلقة بالأمور الدستورية قبل الموعد النهائي المحدد بالساعة 8 مساءً (بالتوقيت المحلي في قبرص) يوم الخميس 27 يوليو 2023. تتطلب هذه المقترحات المُعدّة للتصويت (المعروفة أيضًا بمقترحات الطاولة) موافقة رئيسة المؤتمر ومنسقة الفريق الإجرائي لكي ينظر فيها المؤتمر، ولا يمكن تعديلها. أما المقترحات المُعدّة للتصويت المتعلقة بالسياسة والمعايير، أو سياسة الفترة الثلاثية، أو العضوية، أو السياسة المالية العامة، أو التي تتطلب بحثًا بشكل كبير، فكان يجب تقديمها بحلول الموعد النهائي في 31 مارس 2023. إذا كنتم ترغبون في اقتراح مقترح معد للتصويت غير متعلق بالأمور الدستورية، فيرجى إكمال [استمارة المقترح المُعدّ للتصويت](#) وإعادتها بالبريد الإلكتروني إلى: [Proceduralteam@waggg.org](mailto:Proceduralteam@waggg.org)

إذا كانت إحدى المنظمات الأعضاء تنوي تقديم تعديل مقترح أو مقترح معد للتصويت جديد، فنحن نشجعها بشدة على إبلاغ الفريق الإجرائي في أقرب وقت ممكن عن طريق إرسال بريد إلكتروني إلى [Proceduralteam@waggg.org](mailto:Proceduralteam@waggg.org)

سيتم تعميم أي مقترحات معدة للتصويت جديدة و / أو تعديلات مقترحة على المنظمات الأعضاء في الوثيقة رقم 6 - ج، يوم السبت 29 يوليو الساعة 8 صباحًا (بالتوقيت المحلي في قبرص).



## جدول المحتويات

| رقم                               | المقترح المقدم  | مقدم الاقتراح  | الصفحة |
|-----------------------------------|---|--|--------|
| المقترح المُعدّ<br>للتصويت رقم 1  | قواعد إجرائية قابلة للتعديل للمؤتمرات   | الاتحاد الألماني<br>للدليلات والكشافة  | 3      |
| المقترح المُعدّ<br>للتصويت رقم 2  | اعتماد تقرير الفترة الثلاثية 2021-2023  | المجلس العالمي   | 5      |
| المقترح المُعدّ<br>للتصويت رقم 3  | الموافقة على مقترح رسوم العضوية للفترة<br>2024-2026   | المجلس العالمي   | 5      |
| المقترح المُعدّ<br>للتصويت رقم 4  | الموافقة على إستراتيجية الجمعية العالمية<br>للمرشدات وفتيات الكشافة 2024-2029   | المجلس العالمي   | 5      |
| المقترح المُعدّ<br>للتصويت رقم 5  | قبول جمعية كشافة ومرشدات كرواتيا الوطنية ،<br>كمنظمة عضو كاملة العضوية  | المجلس العالمي   | 6      |
| المقترح المُعدّ<br>للتصويت رقم 6  | قرارات أكثر شفافية من خلال سجلات مُوسَّعة<br>للمؤتمرات  | الاتحاد الألماني<br>للمرشدات والكشافة ،<br>اتحاد فتیان وفتيات<br>الكشافة الإسرائيلي ،<br>مرشدات وكشافة<br>السويد | 11     |
| المقترح المُعدّ<br>للتصويت رقم 7  | إجراء دراسة حول مدة خدمة الأمينات المنتخبات<br>في المجلس العالمي  | كشافة ومرشدات<br>لوكسمبورج   | 13     |
| المقترح المُعدّ<br>للتصويت رقم 8  | التنوع والتمثيل في جميع اللجان ومجموعات<br>العمل التابعة للمجلس العالمي   | جمعية بهارات الكشافة<br>والمرشدات - الهند  | 14     |
| المقترح المُعدّ<br>للتصويت رقم 9  | تقييم المراكز العالمية  | مرشدات وكشافة<br>لوكسمبورج ، وفتیان<br>وفتيات كشافة النمسا   | 16     |
| المقترح المُعدّ<br>للتصويت رقم 10 | تمركز مركز كوسافيري العالمي بشكلٍ دائمٍ في غانا   | جمعية مرشدات غانا  | 18     |
| المقترح المُعدّ<br>للتصويت رقم 11 | عقد مخيم عالمي للمرشدات كل أربع سنوات   | جمعية بهارات الكشافة<br>والمرشدات - الهند  | 22     |
| المقترح المُعدّ<br>للتصويت رقم 12 | إعطاء الأولوية للعمل على النتيجة الاستراتيجية<br>للجمعية العالمية للمرشدات وفتيات الكشافة رقم<br>3 "الجمعية العالمية للمرشدات وفتيات الكشافة<br>منظمة مستدامة" ، والدعوة إلى اجتماع عام غير<br>عادي في عام 2024 ؛ للنظر في مخرجاته<br>(والموافقة عليها عند الاقتضاء). | مرشدات المملكة<br>المتحدة  | 24     |





# المقترح المُعدّ للتصويت رقم 1 قواعد إجرائية قابلة للتعديل للمؤتمرات

مقدم المقترح: الاتحاد الألماني للمرشحات والكشافة  
الأهلية للتصويت: المنظمات كاملة العضوية  
الأغلبية المطلوبة: ٧٥٪ من الأصوات المدلى بها

## المقترح المُعدّ للتصويت

يقرر المؤتمر العالمي الثامن والثلاثون تغيير البند ٣.٨ في القسم الثالث من اللائحة الداخلية - المؤتمر العالمي - علي النحو التالي. ستم إضافة الجزء المميز باللون الأزرق

٣.٨ تستند القواعد الإجرائية الخاصة بالمؤتمر العالمي إلى الدستور واللائحة الداخلية وإلى السياسة التي يضعها المؤتمر العالمي من وقت لآخر. يستعرض المجلس العالمي تطبيق القواعد الإجرائية في نهاية كل مؤتمر عالمي بالتشاور مع المنظمات الأعضاء. قبل انعقاد كل مؤتمر عالمي، تعمم القواعد الإجرائية قبل الموعد النهائي لتقديم المقترحات. سيقوم المؤتمر العالمي في بداية كل اجتماع من اجتماعاته بالموافقة على القواعد الإجرائية التي اقترحها المجلس العالمي. [لتجنب الشك، يبدأ نفاذ أي قرار يصدر في مؤتمر عالمي يعدل القواعد الإجرائية اعتباراً من نهاية ذلك المؤتمر].

## الحيثيات

احترام ما تنص عليه اللائحة الداخلية ودستور الجمعية العالمية من وضع قواعد إجرائية لتنظيم فعالية المؤتمر العالمي.

الاعتراف بالمنظمات الأعضاء في الجمعية العالمية كمساهمين أساسيين في الجمعية وفي المؤتمر العالمي والمؤتمرات الإقليمية، بوصفها كيانات مشاركة في صنع القرار، ونماذج بالغة الأهمية تشكل الجمعية العالمية للمرشحات وفتيات الكشافة.

يهدف إلى إتاحة الفرصة للمنظمات الأعضاء لتحمس في طلب وتشكيل القواعد الإجرائية وما يرتبط بها من حقائق وإجراءات المؤتمرات.

الأخذ في الاعتبار أن القواعد الإجرائية توفر الإطار لمؤتمر ديمقراطي وتشاركي بوصفها وثيقة أساسية مهمة، بالإضافة لمراعاة الاقتراح رقم ١١ المقدم في مؤتمر الدليل الأوروبي لعام ٢٠٢٢ في روتردام كمثال على ما تحتاج إليه المنظمات الأعضاء.

يقدّر المؤتمر العالمي الثامن والثلاثون تنوع المنظمات الأعضاء المشاركة وأراءها، مما يتيح لها الفرصة لإبداء تلك الآراء عن طريق تقديم اقتراحات بشأن القواعد الإجرائية. الأمر الذي سيجلب قيمة مضافة عالية للمؤتمر العالمي. كما يكفل هذا القرار مشاركة المنظمات الأعضاء بنشاط في تشكيل المؤتمرات العالمية بوصفها أهم كيان لصنع القرار في الجمعية العالمية للمرشحات وفتيات الكشافة.





## تبعات المقترح المُعدّ للتصويت على الموارد

اعتماداً على كيفية تعديل القواعد الإجرائية، يلزم وجود متطوعين لإنجاز المهام الجديدة المقترنة بتلك القواعد.

هناك حاجة في وقت المؤتمر لمناقشة القواعد الإجرائية والتعديلات المحتملة.

## موجز التغييرات المقترح إدخالها على الدستور واللائحة الداخلية

### المقترح

### البند الوارد في الدستور واللائحة الداخلية

يضاف النص التالي إلى البند ٣.٨:

"بالتشاور مع المنظمات الأعضاء. قبل انعقاد كل مؤتمر عالمي، تعمم القواعد الإجرائية قبل الموعد النهائي لتقديم المقترحات."

و

" [لتجنب الشك، يبدأ نفاذ أي قرار يصدر في مؤتمر عالمي يعدل القواعد الإجرائية اعتباراً من نهاية ذلك المؤتمر]."





## المقترح المُعدّ للتصويت رقم 2 اعتماد تقرير الفترة الثلاثية 2021-2023

مقدم المقترح: المجلس العالمي  
أهلية التصويت: المنظمات الأعضاء كاملة ومنتسبة العضوية  
الأغلبية المطلوبة: الأغلبية البسيطة للأصوات المُدلى بها

### المقترح المُعدّ للتصويت

اعتماد التقرير المالي لفترة السنتين 2021-2023 (وثيقة المؤتمر رقم 3).

## المقترح المُعدّ للتصويت رقم 3 الموافقة على مقترح رسوم العضوية لفترة 2024-2026

مقدم المقترح: المجلس العالمي  
أهلية التصويت: المنظمات الأعضاء كاملة العضوية  
الأغلبية المطلوبة: أغلبية 75% من الأصوات المُدلى بها

### المقترح المُعدّ للتصويت

الموافقة على مقترح رسوم العضوية لفترة 2024-2026 (وثيقة المؤتمر رقم 8 - ب).

## المقترح المُعدّ للتصويت رقم 4 الموافقة على إستراتيجية الجمعية للمرشحات وفتيات الكشافة 2024-2029

مقدم المقترح: المجلس العالمي  
أهلية التصويت: المنظمات الأعضاء كاملة العضوية  
الأغلبية المطلوبة: أغلبية 75% من الأصوات المُدلى بها

### المقترح المُعدّ للتصويت

الموافقة على إستراتيجية الجمعية للمرشحات وفتيات الكشافة 2024-2029 (وثيقة المؤتمر رقم 4 - ج) ، بما في ذلك ميزانية 2024-2026.





# المقترح المُعدّ للتصويت رقم 5 قبول جمعية كشافه ومرشدات كرواتيا الوطنية ، كعضو كامل العضوية

مقدم المقترح: المجلس العالمي  
أهلية التصويت: المنظمات الأعضاء كاملة العضوية  
الأغلبية المطلوبة: أغلبية 75٪ من الأصوات المُدلى بها

## المقترح المُعدّ للتصويت

الاعتراف بجمعية كشافه ومرشدات كرواتيا الوطنية ، كمنظمة عضو كاملة العضوية بالجمعية العالمية للمرشدات وفتيات الكشافة.

### مقدمة

#### جمهورية كرواتيا

كرواتيا ، رسميًا جمهورية كرواتيا ، هي دولة تقع على مفترق طرق وسط وجنوب شرق أوروبا. يقع ساحلها بالكامل على البحر الأدرياتيكي . تُشكل عاصمتها وأكبر مدنها ، زغرب ، أحد التقسيمات الفرعية الرئيسية في البلاد ، التي تتكون من عشرين مقاطعة . تبلغ مساحة الدولة 56594 كيلومترًا مربعًا ، ويبلغ إجمالي سواحلها 5835 كيلومترًا . وبالتالي فإن كرواتيا تحتل المرتبة السادسة والعشرين من حيث المساحة في أوروبا ، والمرتبة 128 على مستوى العالم . يبلغ عدد سكانها ما يقرب من 3.9 مليون نسمة ، أكثر من نصفهم (58٪) يعيش داخل المدن ، وخمسهم في العاصمة زغرب.

#### التركيبة السكانية

| اسم البلد                   | جمهورية كرواتيا   |
|-----------------------------|---|
| إجمالي تعداد السكان         | 3.871.833 (تعداد 2021)  |
| إجمال تعداد الإناث          | 2.071.425   |
| إجمالي تعداد الفتيات (5-25) | 379.566   |
| اللغات                      | اللغة الرسمية هي اللغة الكرواتية . وتُستخدَم الإيطالية والتشيكية والهنغارية والروثينية والصربية والسلوفاكية رسميًا في بعض مناطق الحكومة المحلية |
| إجمالي الناتج المحلي        | 68.96 مليار دولار أمريكي (2021)   |
| مؤشر التنمية البشرية (HDI)  | 0,851   |
| السياسة                     | تمثيل برلماني ديمقراطي جمهوري   |
| الدين                       | 86.3 ٪ كاثوليك ، 4.4 ٪ صرب أرثوذكس ، 1.5 ٪ مسلمون   |







## جمعية كشافة ومرشدات كرواتيا

جمعية كشافة ومرشدات كرواتيا هي منظمة كشفية وطنية وعضو في المنظمة العالمية للحركة الكشفية . وهي أكبر منظمة للتعليم غير الرسمي للأطفال والشباب في كرواتيا . تجمع جمعية كشافة ومرشدات كرواتيا حوالي 60 جمعية كشافة محلية من 18 مقاطعة من أصل 20 مقاطعة في جمهورية كرواتيا.

بدأت حركتي الكشافة والمرشدات في عام 1912 . وكانت الوحدات الكشفية الأولى جزءًا من جمعية الكشافة النمساوية . بعد الحرب العالمية الأولى ، تم حل جميع وحدات جمعية الكشافة النمساوية المتمركزة في كرواتيا ، لكن الحركة الكشفية الكرواتية استمرت في النمو في مملكة الصرب والكروات والسلوفينيين المنشأة حديثًا بعد الحرب . وبعد سبع سنوات ، تم تغيير اسم المملكة إلى مملكة يوغوسلافيا . في عام 1928 ، أصبحت يوغوسلافيا أحد الأعضاء المؤسسين للجمعية العالمية للمرشدات وفتيات الكشافة . وبعد بضع سنوات تم حظر جميع المنظمات التي لم تكن كلمة "يوغوسلافيا" ضمن إسمها ، بما في ذلك الكشافة الكرواتية الذين وقفوا ضد المَلَكِيَّة اليوغوسلافية وبدأوا في استخدام نمط رقعة الشطرنج الكرواتية باللونين الأحمر والأبيض في شعارهم .

على الرغم من التغيير في النظام ، سرعان ما تم حظر حركتي المرشدات والكشافة في يوغوسلافيا مرة أخرى نتيجة لظهور الحركة الشيوعية الرائدة خلال الحرب العالمية الثانية ، وحظر الحكومة لجميع منظمات الأطفال والشباب الأخرى.

سرعان ما تدهورت العلاقات بين الاتحاد السوفيتي ويوغوسلافيا ، ورفعت يوغوسلافيا الحظر المفروض على الحركة الكشفية . وعندما بدأت جمهورية يوغوسلافيا الاتحادية الاشتراكية في الانهيار في عام 1991 ، انفصلت جمعية الكشافة الكرواتية عن جمعية الكشافة في يوغوسلافيا وعادت إلى مبادئها السابقة لتعليم الشباب ، المستوحاة من تعاليم بادن باول.

في عام 1993 ، تم قبول جمعية كشافة كرواتيا في المنظمة العالمية للحركة الكشفية كعضو كامل العضوية . في ذلك الوقت ، كانت جمعية كشافة ومرشدات كرواتيا تنوي الانضمام إلى الجمعية العالمية للمرشدات وفتيات الكشافة لكن معايير العضوية لم تتحقق بالكامل.

في عام 2016 ، قدمت جمعية كشافة ومرشدات كرواتيا طلبًا جديدًا للالتحاق بعضوية الجمعية العالمية للمرشدات وفتيات الكشافة . وقد توقفت العملية مؤقتًا في عام 2020 ولكنها استؤنفت في يوليو 2022 عندما طلبت جمعية كشافة ومرشدات كرواتيا إعادة النظر في طلب العضوية.







## حقائق وأرقام

|                                       |   |
|---------------------------------------|---|
| اسم الجمعية                           | Savez izviđača Hrvatske (SIH) / جمعية كشافة ومرشديات كرواتيا                |
| الممثلين الرئيسيين                    | الأمين العام : تمارا كارلوفيتش<br>الرئيسة : السيدة / ليديا بوزايتش فيركيتيش |
| الإقليم                               | أوروبا  |
| بدء حركة المرشديات                    | 1952  |
| السنة التي حققت فيها العضوية المنتسبة | لا ينطبق  |
| آخر زيارة                             | 12-10 يناير 2020 (إلينا ليبولا ، هيلين جسترين)                              |
| عدد الأعضاء                           | 3,228 (2023)  |
| عدد الفتيات                           | 1,543   |
| عدد الكبار                            | 977 (الأعضاء +18) ؛ 613 (الأعضاء +30)                                       |

## نتائج الزيارة التقييمية

### 1. البرنامج التعليمي

يوفر البرنامج الشبابي لجمعية كشافة ومرشديات كرواتيا نهجًا تعليميًا شاملاً مصممًا للأطفال والشباب بناءً على فئاتهم العمرية . لكل قسم فريق قيادي خاص به مسؤول عن تحقيق الأهداف التعليمية وضمان سلامة المشاركين أثناء الأنشطة الكشفية . يتبع البرنامج المنهج التعليمي للحركة الكشفية ، وقد تمت مراجعته مؤخرًا لتلبية احتياجات واهتمامات صغار السن بناءً على التغذية الراجعة من الأعضاء . الهدف من البرنامج هو المساعدة في التنمية الشاملة لصغار السن ، بما في ذلك قدراتهم الجسدية والعقلية والعاطفية والشخصية والاجتماعية والروحية كأعضاء مسؤولين في المجتمع . ينقسم البرنامج الشبابي إلى أربعة أجزاء مترابطة: الحياة في الطبيعة ، وحركتي الكشافة والمرشديات ، وحياتي ، والعالم من حولنا ، ولكلٍ منها أهداف تعليمية مُحددة لكل فئة عمرية . البرنامج متاح عبر الإنترنت ، ومُكتمل بدليلٍ منهجي لمساعدة القادة في تنفيذه.

### 2. تدريب الكبار

تدريب قادة جمعية كشافة ومرشديات كرواتيا إلزامي لجميع القادة ليتم تدريبهم وترخيصهم . يتم تنظيم وتقديم دورات تدريبية منتظمة من قبل جمعية كشافة ومرشديات كرواتيا لقادة الكشافة والمرشديات بالإضافة إلى المتطوعين . كما دخلت جمعية كشافة ومرشديات كرواتيا في شراكة مع الصليب الأحمر لتقديم دورات الإسعافات الأولية لأعضائها ولتدريب القادة كمدرسين.





### 3. العضوية

تضم جمعية كشافه ومرشدات كرواتيا حاليًا في عضويتها 3228 عضو ، 51٪ منهم من الإناث. ويمتد انتشارهم في 18 مقاطعة من أصل 20 مقاطعة في البلاد.

تُعَدُّ زيادة قاعدة العضوية أولوية قصوى لجمعية كشافه ومرشدات كرواتيا . ففي الماضي ، وصل عدد أعضاء المنظمة إلى 45000 عضو ، وهو الهدف الذي يتطلعون إلى تحقيقه مرة أخرى . وتقدّر جمعية كشافه ومرشدات كرواتيا بأنهم سيحتاجون إلى دعم من الشركاء لتحقيق هذا الهدف ، كما سيحتاجون إلى توسيع فريق موظفيهم . ولتبسيط عملية التسجيل والإبلاغ بدقة عن أرقام العضوية ، أنشأت جمعية كشافه ومرشدات كرواتيا نظام تسجيل جديد عبر الإنترنت . تُقدّر المنظمة التنوع ، وتلتزم بالحفاظ على بيئة شمولية ترحب بالأفراد من جميع الخلفيات والمعتقدات.

### 4. العلاقة بالمجتمع

تؤمن جمعية كشافه ومرشدات كرواتيا بالمشاركة الفعالة في عمليات صنع القرار ذات الصلة بعملهم ، حيث يرون أنفسهم جزءًا لا يتجزأ من المجتمع . وعليه ، لدى جمعية كشافه ومرشدات كرواتيا أعضاء في مجموعات عمل مختلفة أنشأتها الحكومة لمراجعة القوانين الوطنية المتعلقة بعمل الشباب ، وتنمية الطفل وحمايته ، والتعليم . بالإضافة إلى ذلك ، تشارك جمعية كشافه ومرشدات كرواتيا بنشاط في الهيئات الاستشارية الحكومية مثل المجلس الاستشاري للشباب ، ومجلس تنمية المجتمع المدني ، واللجنة الوطنية لتطوير العمل التطوعي . جمعية كشافه ومرشدات كرواتيا عضوًا أيضًا في شبكة الشباب الكرواتي والرابطة الكرواتية للثقافة التقنيّة . ولزيادة دعم جهودها ، فإن جمعية كشافه ومرشدات كرواتيا من ضمن المستفيدين من الدعم المؤسسي الذي تقدمه المؤسسة الوطنية لتنمية المجتمع المدني ، من أجل استقرار وتنمية المجتمع المدني الكرواتي.

### 5. الهيكلية والإدارة

خضعت جمعية كشافه ومرشدات كرواتيا لعملية مراجعة وإعادة هيكلة تنظيمها منذ بضع سنوات ، وهي الآن في طور تنفيذ التغييرات . أعلى كيان إداري لجمعية كشافه ومرشدات كرواتيا هو الجمعية العامة ، وتتكون من ممثلين معينين من المجموعات الكشفية . يتراأس جمعية كشافه ومرشدات كرواتيا رئيس ونائبان للرئيس ، وفي الفترة الفاصلة بين دورات الجمعية العامة ، يعمل المجلس بصفته الهيئة الإدارية العليا ، ويتكون من 15 عضوًا تنتخبهم الجمعية العامة . ويتألف المجلس التنفيذي من 5 أعضاء كحد أقصى ، ويشرف على عمل جمعية كشافه ومرشدات كرواتيا . يتم إدارة كلا الكيانين من قبل متطوعين ويدعمهما موظفين ومتطوعين تنفيذيين . ولتيسير عمل الكيانين الحاكمين ، توظف جمعية كشافه ومرشدات كرواتيا أمينًا عامًا . بالإضافة إلى ذلك ، لدى جمعية كشافه ومرشدات كرواتيا لجان عمل دائمة كجزء من هيكلها التنظيمي.

- لجنة الأطفال والشباب
- لجنة الراشدين في حركتي الكشافه والمرشدات
- لجنة حماية الأطفال والشباب
- لجنة الشؤون المالية
- لجنة النظم الأساسية
- اللجنة التأديبية
- لجنة الشكاوي





فدّدت جمعية كشافة ومرشدات كرواتيا في إطار عملية تحديثها ، حصصًا لأعضاء المجلس الوطني لضمان وجود عدد متوازن من النساء والشباب في هياكل صنع القرار على المستوى الوطني ، وأنشأت خمسة مجالات استراتيجية رئيسية:

- برنامج الكشافة والمرشدات للقرن الحادي والعشرين
- مجموعات كشافة ومرشدات محلية تقدم برامج عالية الجودة لصغار السن من الأطفال والشباب
- الجمعية في خدمة حركتي الكشافة والمرشدات
- توافر حركتي الكشافة والمرشدات
- أثر مجتمعي

## 6. الشؤون المالية

النظام المالي لجمعية كشافة ومرشدات كرواتيا منظم تنظيمًا جيدًا مع عمليات تدقيق منتظمة لحساباتهم. وتتخذ الجمعية العامة قرار المراجعة أو التدقيق المالي ، وإذا لزم الأمر ، يتم تعيين مُدققين خارجيين مع عضوين على الأقل من غير أعضاء اللجان لإجراء عمليات التدقيق الداخلي.

تتلقى جمعية كشافة ومرشدات كرواتيا تمويلًا من مصادر مختلفة مثل رسوم العضوية ، والدعم الحكومي للمنظمات الشبابية ، وصناديق إراسموس Erasmus+ ، والمنح من المؤسسة الوطنية لتنمية المجتمع المدني. وقد مَكَّنَ توافر هذه الأموال جمعية كشافة ومرشدات كرواتيا من إعادة هيكلتها وتوسيع عملياتها. ويتم دعم المجموعات المحلية ماليًا من قبل السلطات المحلية.





## المقترح المُعدّ للتصويت رقم 6 قرارات أكثر شفافية من خلال سجلات مُوسَّعة للمؤتمرات

**مُقَدِّم المقترح:** الاتحاد الألماني للمرشحات والكشافة ، اتحاد فتیان وفتيات الكشافة الإسرائيلي ،  
مرشحات وكشافة السويد  
**أهلية التصويت:** المنظمات الأعضاء كاملة ومنتسبة العضوية  
**الأغلبية المطلوبة:** الأغلبية البسيطة للأصوات المُدلى بها

### المقترح المُعدّ للتصويت

يقرر المؤتمر العالمي الثامن والثلاثون تعديل مسودة القواعد الإجرائية في القسم 7 - الأدوار والمسؤوليات الرئيسية - الفريق الإجرائي ، وفي القسم 14 - مسرد المصطلحات - سجل القرارات ، على النحو التالي. التغييرات موضحة باللون الأزرق.

القسم 7 - الأدوار والمسؤوليات الرئيسية ، الفريق الإجرائي  
بعد المؤتمر ، يكون الفريق الإجرائي مسؤولاً عن إعداد السجل النهائي لجميع القرارات المتخذة خلال المؤتمر. **يجب أن يتكوّن محتوى سجل القرارات من جميع القرارات التي تم اتخاذها أثناء المؤتمر ، وملخصاً لنقاط المناقشات الرئيسية ، وتعليقات المشاركين على التقارير / المقترحات ، والآراء المُعبّر عنها . لا يتألف سجل القرارات من سرد مفصل ، بل ملاحظات موجزة عن كل جلسة بما في ذلك المُكونات المذكورة.**

القسم 14 - مسرد المصطلحات ، **سجل القرارات -**  
سجل مكتوب مدون به جميع قرارات المؤتمر ، بما في ذلك جميع المقترحات / التعديلات ومُقَدِّمها ، بالإضافة إلى **ملخص لنقاط المناقشات الرئيسية ، وتعليقات المشاركين على التقارير / المقترحات ، والآراء المُعبّر عنها ، وعدد الأصوات المؤيدة المُدلى بها ، والأصوات المعارضة المُدلى بها ، وعدد الممتنعين عن التصويت.**

### الحيثيات

مع إبداء التقدير للقواعد الإجرائية المقترحة مُؤخراً كمجموعة قياسية من القواعد التي سيتم استخدامها في المؤتمرات العالمية للجمعية العالمية للمرشحات وفتيات الكشافة مستقبلاً ،

ومع إقرارنا وتقديرنا لإتاحة الجمعية العالمية للمرشحات وفتيات الكشافة إمكانية تقديم مُقترحات بشأن القواعد الإجرائية المقترحة للمنظمات الأعضاء ،

ومع الأخذ في الاعتبار أن القواعد الإجرائية ضرورية لتسيير المؤتمر العالمي بالإضافة إلى المؤتمرات الإقليمية ككيانات صنع القرار البالغة الأهمية التي تُشكّل الجمعية العالمية للمرشحات وفتيات الكشافة.

سُتسهّل السجلات المُوسَّعة للمنظمات الأعضاء العودة بما تمت مناقشته واتخاذ قرار بشأنه في مؤتمرات الجمعية العالمية للمرشحات وفتيات الكشافة إلى منظماتها الأعضاء . هذا سيجعل الجمعية العالمية للمرشحات وفتيات الكشافة أكثر شفافية بالنسبة للأشخاص الذين لم يشاركوا في المؤتمرات بأنفسهم.

وباعتبار أن السجلات الموسعة ستوجز عمليات صنع القرار الواضحة والديمقراطية والشفافية التي تُتبعها الجمعية العالمية للمرشحات وفتيات الكشافة بما يتماشى مع نظامها الأساسي ولوائحها الداخلية .





يُقدَّر المؤتمر العالمي الثامن والثلاثون تنوُّع المنظمات الأعضاء وآرائها ، وبالتالي يمنحها الفرصة لتقديم الآراء من خلال رفع أصواتها . وتُكرَّم السجلات الموسَّعة المشاركة الكبيرة في حالات صنع القرار المهمة في مؤتمرات الجمعية العالمية للمرشدات وفتيات الكشافة وترفع من شأنها.

يهدف المقترح إلى زيادة التفاهم المشترك بين المنظمات الأعضاء والجمعية العالمية للمرشدات وفتيات الكشافة فيما يتعلق بوجهات النظر المختلفة المُقدَّمة . سيساعد هذا أيضًا المنظمات الأعضاء وإدارة الجمعية العالمية على توجيه الحركة إلى الأمام معًا.

## تبعات المقترح المُعدِّ للتصويت على الموارد

هناك حاجة في وقت المؤتمر لمناقشة القواعد الإجرائية والتعديلات المحتملة.

إذا تم تمرير هذا المقترح المُعدِّ للتصويت ، فسوف يدخل حيز التنفيذ مباشرةً بعد المؤتمر العالمي الثامن والثلاثين . وبالتالي ، فإننا لا نهدف إلى إعداد سجل موسع في هذا المؤتمر العالمي ، ولا سيما اعترافًا بأنه قد لا تكون هناك موارد لتنفيذ ذلك . ومع ذلك ، سيكون من دواعي التقدير البالغ إن أمكن في هذا المؤتمر تضمين نقاط المناقشة الرئيسية في السجل.

إذا تم تعديل القواعد الإجرائية ، فستكون هناك حاجة لمتطوعات إضافيات في المؤتمرات المستقبلية ؛ للوفاء بالمهام الموسَّعة للفريق الإجرائي.







# المقترح المُعدّ للتصويت رقم 7 إجراء دراسة حول مدة خدمة الأمينات المنتخبات في المجلس العالمي

مقدم المقترح: كشافه ومرشدات لوكسمبورج  
أهلية التصويت: المنظمات الأعضاء كاملة ومنتسبة العضوية  
الأغلبية المطلوبة: الأغلبية البسيطة للأصوات المدلى بها

## المقترح المُعدّ للتصويت

- يُكَلِّف المؤتمر العالمي المجلس العالمي بإجراء استبيان ونشر تقرير حول:
- إعادة تقييم مدة خدمة الأمانة المنتخبة في المجلس العالمي ، والذي يبلغ حاليًا ست سنوات ،
  - التأثير المحتمل لتقليص مدة الخدمة على هياكل حوكمة الجمعية العالمية للمرشدات وفتيات الكشافة ،
  - التأثير المحتمل لتقليص مدة الخدمة على زيادة مشاركة الشابات في هياكل الحوكمة المذكورة ،
- 9
- نشر نتائج هذه الدراسة قبل تسعة أشهر على الأقل من المؤتمر العالمي التاسع والثلاثين للجمعية العالمية ، لتمكين المنظمات الأعضاء من صياغة المقترحات المحتملة.

## الحيثيات

حاليًا ، تدوم فترة خدمة الأمانة المنتخبة في المجلس العالمي ست سنوات ، تمتد لفترتين ثلاثيتين ، دون إمكانية إعادة انتخابها في نهاية ست سنوات الخدمة.

تَبَنَّى المؤتمر العالمي السابع والثلاثون للجمعية العالمية للمرشدات وفتيات الكشافة مقترحًا بتعديل النظام الأساسي للجمعية العالمية للمرشدات وفتيات الكشافة ، لِيُضَاف ضرورة ضم اثنتين من الأعضاء تحت سن الثلاثين إلى المجلس العالمي . ولكن خلال الانتخابات في نفس المؤتمر ، رأينا كيف يُمكن لمثل هذه المهمة أن تكون صعبة . ست سنوات هي فترة طويلة من الزمن ، خاصة مع الأوقات التي تتسم بعدم اليقين الكبير التي تميّز عادةً الأعمار من 20 إلى 30 عامًا . إن اشتراط الالتزام المسبق بفترة ست سنوات داخل المجلس العالمي قد يثني الشابات عن تقديم أنفسهن كمرشحات للمجلس العالمي.

نرى أنّ تقليص مدة الخدمة إلى ثلاث سنوات ، يُمكن أن يُقلِّل من الحواجز التي تَحُول دون ترشُّح الشابات ، ويجعل المنصب داخل المجلس العالمي أكثر جاذبية . يتوافق هذا الهدف مع الرؤية الموصوفة في بوصلة 2032 ، والتي تشجع الشابات على اختيار منصب قيادي.

اقتراحنا هو تقييم تأثير تقليص مدة الخدمة من 6 إلى 3 سنوات ، من أجل التوافق مع الفترات الثلاثية للحركة . في رؤيتنا من خلال هذا المقترح ، فإنه بعد ثلاث سنواتٍ في المنصب ، يمكن لعضو المجلس العالمي أن تختار إعادة انتخابها ، لمدة أقصاها ثلاث سنوات . على هذا النحو ، ستستمر بعض أعضاء المجلس العالمي لمدة ثلاث سنوات أخرى ، بينما قد يتم استبدال أخريات إذا قررن عدم الترشح مرة أخرى ، وبالتالي ضمان مزيج من الأعضاء ذوات الخبرة والأعضاء الجدد في المجلس العالمي.

نحن نُقَرُّ بأن التغيير من ست إلى ثلاث سنوات قد يكون له المزيد من التداعيات والتأثيرات على هيكل الحوكمة داخل المنظمة ، ولهذا السبب نريد أن نُوفِّر للمجلس الوقت الكافي لإجراء تحقيق في التأثيرات الإيجابية لهذا التغيير ، وكذلك التكييف التنظيمي المطلوب معه ، قبل طرح القرار للتصويت الدستوري في المؤتمر العالمي المقبل.

## تبعات المقترح المُعدّ للتصويت على الموارد

سيتطلب هذا المقترح تكوين مجموعة عمل تُمَثِّل الحركة وتتألف من أعضاء لديهم تجربة في الخدمة في المجلس العالمي أو في لجنة إقليمية أو مناصب حوكمية أخرى . يعتمد نطاق الدراسة على القدرات المتاحة ، ويُتْرَك لحرية المجلس العالمي . ومع ذلك ، يجب تقديم بيانٍ مفصّلٍ في نهاية هذه العملية.





# المُقترح المُعدّ للتصويت رقم 8 التنوع والتمثيل في جميع اللجان ومجموعات العمل التابعة للمجلس العالمي

مقدم المقترح: جمعية بهارات الكشافة والمرشدات - الهند  
أهلية التصويت: المنظمات الأعضاء كاملة ومنتسبة العضوية  
الأغلبية المطلوبة: الأغلبية البسيطة للأصوات المُدلى بها

## المُقترح المُعدّ للتصويت

يُكَلَّف المؤتمر العالمي المجلس العالمي بأنه عندما يتم تشكيل أي لجان أو مجموعات عمل بموجب تفويض من المجلس العالمي ، يجب على المجلس العالمي قدر الإمكان:

(أ) ضمان تحقيق عنصر التنوع من خلال وجود أعضاء من مختلف الأقاليم في كل لجنة و / أو مجموعة عمل.

(ب) في حالة تمتع المرشحات ، عند تشكيل اللجان / مجموعات العمل ، بمهارات وخبرات مُتكافئة تقريباً ، يجب على المجلس العالمي إعطاء الأولوية للمرشحة القادمة من المنظمة العضو الأكبر من حيث العضوية ؛ لتعكس توزيع العضوية بالجمعية العالمية للمرشدات وفتيات الكشافة.

## الحيثيات

هناك 152 منظمة عضو في الجمعية العالمية للمرشدات وفتيات الكشافة ، ويختلف قوام عضوية كل منظمة عضو عن غيرها حسب ظروفها . ومن المهم الاعتراف بالاختلافات من خلال ضمان وجود النسبة المئوية الصحيحة أو التمثيل الصحيح في اللجان ومجموعات العمل التي يتم تشكيلها من قبل المجلس العالمي ؛ بحيث يعكس تنوع وتوزيع العضوية في الجمعية العالمية للمرشدات وفتيات الكشافة . إن جمعية بهارات الكشافة والمرشدات هي منظمة وطنية للكشافة والمرشدات ، لديها أكبر قوام عضوية بالجمعية العالمية للمرشدات وفتيات الكشافة . ومن المهم أن يتم منحها قدرًا جيدًا من الاعتراف والتمثيل.

وبخلاف خدمتهن الجمعية العالمية للمرشدات وفتيات الكشافة ، ستتمكّن المشاركة (المشاركات) بمثل هذه اللجان وفرق العمل من تمرير الرسائل إلى عضوية أوسع . ومن ثمّ ، سيكون من المثالي أن يكون هناك أعضاء من المنظمات الأعضاء الأكبر عضوية (خاصة أكبر خمس منظمات أعضاء) في مختلف اللجان ومجموعات العمل التابعة للمجلس العالمي.

علاوة على ذلك ، سيُمكن هذا المزيد من الأفراد من المشاركة ومعرفة المزيد عن الجمعية العالمية للمرشدات وفتيات الكشافة ، والاحتفاظ باهتمامهن والتزامهن بالخدمة ، وإعدادهن لأدوار مستقبلية على جميع مستويات الحركة.

سيضمن هذا أيضًا مشاركة أعضائها وتنفيذ مختلف المناسبات والأنشطة داخل منظماتهن التي ينتمين لها. كما يُمكن لذلك أيضًا أن يُشجّع الفتيات والشابات ويوفّر لهن فرصًا على المنصة العالمية.

مع التنوع في الفريق ، ستكون هذه أيضًا فرصة جيدة لإظهار تنوع عضويتنا بالإضافة إلى تسليط الضوء على قصص نجاحنا خارجيًا ، وتعزيز الصورة المرئية للمنظمة والفتيات ككل على الساحة . سيخلق هذا أيضًا ، بشكلٍ غير مباشر ، منافسة صحية لزيادة نمو الحركة.







## تبعات المقترح المُعدّ للتصويت على الموارد

- أن ينظر المجلس العالمي في حجم عضوية المنظمة العضو عندما تمتلك المرشحات مهارات وخبرات متكافئة تقريبًا.
- أن يراعي المجلس العالمي التنوع كعنصرٍ أساسي عند تشكيل اللجان ومجموعات العمل.
- أن تضمن المنظمات الأعضاء تقديمها ترشيحاتٍ عند تعميم دعوات من أجل متطوعات للجان ومجموعات العمل ؛ لتمكين المجلس العالمي من الحصول على فرصة أفضل لتعيين لجان ومجموعات عمل تتميز بالتنوع.
- أن تشارك المتطوعات أو الموظفين المعلومات عن الفرص مع المنظمات الأعضاء





## المقترح المُعدّ للتصويت رقم 9 تقييم المراكز العالمية

**مقدم المقترح:** مرشدات وكشافة لوكسمبورج ، وفتيان وفتيات كشافة النمسا  
**أهلية التصويت:** المنظمات الأعضاء كاملة ومنتسبة العضوية  
**الأغلبية المطلوبة:** الأغلبية البسيطة للأصوات المُدلى بها

### المقترح المُعدّ للتصويت

يُكلّف المؤتمر العالمي المجلس العالمي بتقييم ونشر تقرير عن:  
(أ) الخطة المستقبلية لجميع المراكز العالمية ، وكيفية زيادة تعزيز ودعم عملية إعادة الافتتاح ، خاصة بعد كوفيد-19  
(ب) كيف تساهم المراكز العالمية في تحقيق مهمتنا وبوصلة 2032  
(ج) ما إذا كانت المراكز العالمية تشكل عناصر أساسية للجمعية العالمية للمرشدات وفتيات الكشافة  
وتقديم النتائج قبل تسعة أشهر على الأقل من المؤتمر العالمي التاسع والثلاثين للجمعية العالمية للمرشدات وفتيات الكشافة ، وذلك لإتاحة الوقت الكافي للتغذية الراجعة وردود الفعل المحتملة من المنظمات الأعضاء.

### الحيثيات

خلال المؤتمرات الإقليمية الأخيرة التي عقدت في عام 2022 ، برزت قضية المراكز العالمية ، حيث جرت مناقشات في كل إقليم حول الإغلاق المحتمل لمركز أور كيانا العالمي ، وعلى الأخص في إقليم الأمريكتين.

ويسعدنا أن المجلس العالمي للجمعية العالمية للمرشدات وفتيات الكشافة قد استمع إلى مخاوفنا بشأن إغلاق المركز العالمي الوحيد في إقليم الأمريكتين ، وقرر إبقاء أور كيانا مفتوحًا تحت إدارة الجمعية العالمية للمرشدات وفتيات الكشافة.

ومع ذلك ، لا نعتقد أن المناقشة قد انتهت بعد . فقد تم طرح العديد من القضايا والآراء المختلفة في عام 2022 ، أهمها مسألة وضع المراكز العالمية ضمن مهمة ورؤية الجمعية العالمية للمرشدات وفتيات الكشافة وتأثيرها عليهما ، لا سيما بالنظر إلى حالة عدم الاستقرار المالي الذي تواجهه الجمعية العالمية للمرشدات وفتيات الكشافة حاليًا . وعليه ، فليس من الواضح إلى أي مدى ، نحن كحركة ، نعتبر المراكز العالمية جزءًا من عناصرنا الأساسية ، أو كيف تساهم في تحقيق مهمتنا وسياساتنا الرئيسية مثل بوصلة 2032.

فمن ناحية ، تُعدُّ المراكز العالمية أماكن فريدة للفتيات والشابات لتجربة الجمعية العالمية للمرشدات وفتيات الكشافة وبرامجها بشكل مباشر . فهي تقدم مساحات آمنة للناس للحصول على تجارب تدوم طويلاً ، ولاستكشاف نقاط قوتهم وحدودهم ، وفي النهاية الشعور بالثقة في القيادة . لذلك ، فإن العمل المنجز في المراكز العالمية له أهمية كبيرة بالنسبة للمرشدات وفتيات الكشافة لتمكينهنّ من خلق عالم أفضل ، وذلك على غرار مجموعات أدوات الجمعية العالمية للمرشدات وفتيات الكشافة.





ومن ناحية أخرى ، فبالنظر إلى الوضع المالي للجمعية العالمية للمرشدات وفتيات الكشافة ، من المهم إيجاد طريقة تقبلها جميع أعضاء وكيانات المنظمة العالمية ؛ لضمان الاستقرار المالي طويل المدى للمنظمة واستمرارية عملياتها . نحن ندرك أن المجلس العالمي لديه الكثير من الموضوعات الحاسمة لمناقشتها والتي تضمن استمرار وجود الحركة . ومن خلال هذا المقترح ، لا ننوي صرف الموارد القيمة عن هذه المهام ، ولكن بالأحرى نهدف إلى ضمان مواءمة جميع أصول ومبادرات الحركة مع المهمة والرؤية ، وذلك لتجنب النفقات غير الضرورية لتحقيق المهمة والرؤية المذكورتين.

نعتمد أيضًا أن العديد من التأمّلات حول هذا الموضوع قد تم إجراؤها بالفعل ، ولكنها تتطلب توحيدًا منهجيًا. على سبيل المثال ، يمكن أن تكون المعلومات التي تم جمعها كجزء من تقييم إعادة فتح أور كيانيا مصدرًا صالحًا للمعلومات.

من خلال هذا المقترح ، نأمل في توضيح الوضع الحالي للمراكز العالمية ووضعها داخل حركتنا ، خاصة فيما يتعلق بتحقيق بوصلة 2032.

### تبعات المقترح المُعدّ للتصويت على الموارد

سيطلب هذا المقترح تكوين مجموعة عمل تُمثّل الحركة وتتألف من أعضاء لديهم خبرات مختلفة ، لا سيما تلك المتعلقة بالمراكز العالمية للجمعية العالمية للمرشدات وفتيات الكشافة . يعتمد نطاق الدراسة على القدرات المتاحة ويُترك لحرية المجلس العالمي . ومع ذلك ، يجب تقديم تقرير مفصل في نهاية هذه العملية.





# المقترح المُعدّ للتصويت رقم 10 تمركز مركز كوسافيري العالمي بشكلٍ دائمٍ في غانا

مقدم المقترح: جمعية مرشحات غانا  
أهلية التصويت: المنظمات الأعضاء كاملة ومنتسبة العضوية  
الأغلبية المطلوبة: الأغلبية البسيطة للأصوات المُدلى بها

## المقترح المُعدّ للتصويت

يوصي المؤتمر العالمي بما يلي:

(أ) أن يتمركز مركز كوسافيري العالمي بشكلٍ دائمٍ في إحدى دول إقليم إفريقيا.

(ب) أن يتمركز مركز كوسافيري العالمي في غانا من عام 2024 حتى عام 2026 ، كتجربة تتم مراجعتها في المؤتمر العالمي المقبل.

(ج) أن يُنشئ المجلس العالمي هيئة إشرافية من ممثلين من الجمعية العالمية للمرشحات وفتيات الكشافة ، وإقليم إفريقيا ، وجمعية مرشحات غانا ؛ لمراجعة التنفيذ والتقدم المحرز في العملية التجريبية لمركز كوسافيري العالمي ؛ للتأكد من أن العمليات والبرامج والأنشطة تُلبّي نفس المعايير والصفات كمركز عالمي للجمعية العالمية للمرشحات وفتيات الكشافة.

(د) تعميم تقرير تقييمي عن التجربة على المنظمات الأعضاء قبل تسعة أشهر على الأقل من المؤتمر العالمي التاسع والثلاثين ؛ لمنح المنظمات الأعضاء الوقت لمراجعتها وتحليله قبل المؤتمر العالمي.

## الحيثيات

لأكثر من 10 سنوات ، تم استضافة مركز كوسافيري العالمي في 10 دول مختلفة. من هذه السنوات ، استضافت جمعية مرشحات غانا مناسبات مركز كوسافيري العالمي في مركز التدريب الوطني الذي تبلغ مساحته 20 فداناً ولديها امتياز استضافته للمرة الثالثة في عام 2023.

ترى جمعية مرشحات غانا أن استضافة مركز كوسافيري العالمي في موقع دائم سيوفر عدداً من الفوائد التشغيلية للجمعية العالمية للمرشحات وفتيات الكشافة وإقليم إفريقيا . يشمل ذلك توفير التكاليف وزيادة الكفاءة وتحسين العلامة التجارية والتسويق وتعزيز الشراكات . ستساعد هذه الفوائد في تعزيز العمليات الشاملة لكوسافيري ، ودعم تقديم برامج وخدمات عالية الجودة للمرشحات وفتيات الكشافة ، خاصة عبر القارة الأفريقية.

### 1. توفير التكاليف وزيادة الكفاءة

حالياً ، يسافر مركز كوسافيري العالمي حول القارة الأفريقية ، وهو ما قد يكون مُكلفاً بسبب الحاجة المستمرة إلى وضع أنظمة وعملية جديدة لإدارة النقل والخدمات اللوجستية والتوظيف . النموذج الحالي لا يُمكن كوسافيري من الاستفادة من مزايا وفورات الحجم (زيادة الإنتاجية وخفض التكاليف) مثل المراكز العالمية الأخرى . سيعمل الاستقرار في موقع دائم على تبسيط العمليات وتقليل التكاليف المرتبطة بنقل المركز من موقع إلى آخر . سيؤدي هذا بدوره إلى تقليل التكلفة التي يتعيّن على المشاركين دفعها للمشاركة في المناسبات - والتي يمكن أن تكون باهظة.





## 2. موقع يمكن الوصول إليه:

بشكل عام ، فإن وجود موقع دائم لمركز كوسافيري العالمي من شأنه أن يتيح إمكانية تقديم الأنشطة طوال العام ، مما يوفر المزيد من الفِرص لمزيد من الأعضاء للمشاركة في برامج وأنشطة المركز . بالإضافة إلى ذلك ، فإن غانا كموقع دائم تُوفّر العديد من المزايا التي تُزيد أيضًا من إمكانية الوصول . فغانا هي بوابة غرب إفريقيا ، وغالبًا ما يشار إليها باسم "مكة السياحية" للسائحين للمرة الأولى الذين يزورون إفريقيا لأول مرة . وتعتبر غانا واحدة من أكثر البلدان أمانًا في إفريقيا ، حيث تتميز بمعدل جريمة منخفض ، وبيئة سياسية مستقرة ، وبنية تحتية متطورة. تمتلك غانا بنية تحتية متطورة للسفر الجوي ، حيث تُقدّم العديد من شركات الطيران رحلات رخيصة إلى وجهات مختلفة . بالإضافة إلى ذلك ، تُعدّ غانا محورًا مركزيًا للسفر داخل غرب إفريقيا ، مما يُسهّل الوصول إليها للزوار من البلدان المجاورة . غانا لديها أيضًا متطلبات هجرة مرنة تجعل من السهل على الزائرين من العديد من البلدان الحصول على تأشيرات . كما تُعدّ من أرخص البلدان للسفر داخل إفريقيا ، مما يجعل دخولها أكثر سهولة للضيوف من جميع أنحاء العالم . وأخيرًا ، تُحدّد غانا 3 دول ناطقة بالفرنسية مما يمنح غانا ميزة وفرصة للتبادل اللغوي والثقافي ومشاركة الخبرات . إن استقرار كوسافيري بشكل دائم في غانا سوف يُمهّد الطريق لبدء برامج مُتعدّدة اللغات للجمعية العالمية للمرشدات وفتيات الكشافة.

## 3. جودة مُحسّنة وأثر مجتمعي:

إن استضافة مركز كوسافيري العالمي في موقع دائم من شأنه أن يتيح فرصًا لتحسين جودة البرنامج والأثر المجتمعي . يوفر العمل مع نفس فريق التنفيذ ، بدلًا من فريق جديد كل عام ، فرصة أكبر للابتكار والنمو والتحسين داخل البرنامج ، وبالتالي تحسين الجودة . كما أنه سيُتيح الوقت لبناء شراكات وتعاون أقوى مع المجتمعات المحلية والمنظمات والشركات . سيُوفّر ذلك مجموعة واسعة من الموارد والخبرات لدعم برامج المركز والأثر المجتمعي للمشاريع.

## 4. مجتمع حركة مرشدات وفتيات كشافة قوي:

لدى غانا تاريخ طويل من حركة المرشدات يعود إلى عام 1921 ، وينطوي على مجتمع قوي ونشط مكرس لمساعدة الفتيات والشابات . استضافت غانا العديد من فعاليات الجمعية العالمية للمرشدات وفتيات الكشافة في نفس المكان ، وتُدير حاليًا معظم مبادرات الجمعية العالمية للمرشدات وفتيات الكشافة في المدارس والمجتمعات وتقدم تجربة حركة مرشدات غنية للجميع . ستسمح استضافة مركز كوسافيري العالمي في غانا للمرشدات وفتيات الكشافة من جميع أنحاء القارة بالتفاعل مع أعضاء من مختلف الخلفيات . حاليًا ، مع عضوية تصل إلى حوالي 190000 عضو ، ترى الجمعية أن هذا المجتمع المتنامي الذي تم بناؤه على مر السنين سيستمر في الازدهار ، ويُسهّل مشاركة منهجيتنا وعملياتنا مع المنظمات الأعضاء في إفريقيا والعالم بأسره بينما نتعلّم نحن أيضًا . إن التمرکز الدائم لمركز كوسافيري العالمي يجعل ذلك ممكنًا . ونؤمن أن المجتمع القوي الذي تمتلكه الجمعية قد مكّننا من التأثير على السياسات التي تؤثر على النساء والفتيات ، كما أنه يُمكننا من الوصول ليس فقط إلى الحكومة ولكن إلى القطاع الخاص أيضًا.

## 5. تحسين العلامة التجارية والتسويق:

من شأن وجود موقع دائم لمركز كوسافيري العالمي أن يُوفّر هويةً للعلامة التجارية أكثر اتساقًا وتميزًا ، مما يُسهّل التسويق والترويج لجمعيات المرشدات وفتيات الكشافة في جميع أنحاء القارة الأفريقية . وهذا من شأنه أن يساعد على زيادة الوعي والمشاركة في برامج وأنشطة المركز.

## 6. تراث ثقافي غني:

تشتهر غانا بتراثها الثقافي ولغاتها الغنية والمتنوعة ، وقد أظهرت غانا منذ زمن بعيد كيف يُمكن للثقافات والأشخاص المختلفين أن يتعايشوا دون صراع . إن مصافحتنا باليد اليسرى كمرشدات وكشافة ، والتي تعلمها روبرت بادن بول واعتمدها بعد زيارته لملك أشانتي ، هي مثال واضح على ذلك . إن التنوع الثقافي للجمعية ، والتعايش الفريد والسلمي ، والطبيعة الترحيبية ، تجعلها مثالية كمقر دائم لمركز كوسافيري العالمي . إن استضافة مركز كوسافيري العالمي في غانا من شأنه أن يمنح المرشدات والكشافة الفرصة للتعرف على ثقافات مختلفة وتجربتها ، مع مشاركة ثقافاتهم مع الآخرين.





## 7. الالتزام بالاستدامة

يقع مركز تدريب مرشحات غانا الوطني على المساحة الخضراء الوحيدة المتبقية في عاصمة غانا . ولقد قامت الجمعية ، على مر السنين ، بحماية هذه المساحة الخضراء منذ أن شغلتها . وتماشياً مع أهداف التنمية المستدامة ، تبذل المنظمة العضو الجهود لضمان ألا تُدمر أي مشاريع بنية تحتية مستقبلية حالة الغطاء النباتي للمنطقة ، بل وتقطع شوطاً طويلاً للتكامل معه وتعزيزه . يتماشى هذا مع التزام الجمعية العالمية للمرشحات وفتيات الكشافة بالاستدامة ، وسيُوفر منصة لتعزيز الممارسات المستدامة ، وتثقيف صغار السن حول الحفاظ على البيئة.

## الأثار المتعلقة بالموارد

طلبت جمعية مرشحات غانا تقديم مقترح لجعل غانا المقر الدائم لمركز كوسافيري العالمي . ولقد درست المنظمة العضو ما يلي بعناية لتنفيذ هذا القرار بنجاح:

### 1. موارد الموظفين

لدى المنظمة العضو حاليًا خمسة موظفين فنيين متفرغين في مركز التدريب الوطني ، و 10 موظفين متفرغين يعملون في أدوار مختلفة للحفاظ على تشغيل الأرض والمركز . لدى المنظمة العضو أيضًا فريق من المتطوعين الذين تعتمد عليهم للمساعدة . وسيُوسَّع تمركز مركز كوسافيري العالمي بشكل دائم الفرصة المتاحة للمنظمات الأعضاء الأخرى داخل إفريقيا وداخل أقاليم الجمعية العالمية للمرشحات وفتيات الكشافة الأخرى . لضمان حصول مركز كوسافيري العالمي على موارد الموظفين اللازمة دون أي تكلفة على الجمعية العالمية للمرشحات وفتيات الكشافة ، ستُخصَّص جمعية مرشحات غانا 40% من وقت موظفيها الفنيين لمركز كوسافيري العالمي ؛ لضمان تشغيله بكفاءة وفعالية . على مر السنين ، تلقت المنظمة العضو طلبات من المنظمات والمنظمات الأعضاء الأخرى برغبتها في أن يتطوع بعض أعضائها مع الجمعية . وترى المنظمة العضو أنه يمكن استكشاف هذا الأمر كفرصة لفتح فريق موارد المتطوعين لمركز كوسافيري العالمي . وستنتهز المنظمة العضو الفرصة لوضع برنامج للتبادل اللغوي والثقافي الذي يسمح للمنظمات الأعضاء بتعلم اللغة الإنجليزية والثقافة الأفريقية أثناء التطوع بوقتهم واكتسابهم الخبرة.

لدى الجمعية العالمية للمرشحات وفتيات الكشافة حاليًا مستشارًا يعمل يوميًا واحدًا في الأسبوع لإدارة كوسافيري - وسنعمل عن كثب معه لتنفيذ هذا المسار.

### 2. موارد البنية التحتية

لدى المنظمة العضو حاليًا ملكية خاصة مساحتها 20 فدانًا تضم مركز التدريب الوطني . يُقدّم المركز:

- قاعة اجتماعات بسعة 300 مقعد ،
- ساحة عروض في الهواء الطلق تتسع لنحو 500 شخص ،
- كوخ صيفي ،
- ساحة أمامية مفتوحة ،
- مساحة مفتوحة واسعة للتخييم في الهواء الطلق ،
- ملعب ،
- مزرعة أرانب ،
- مهجع 90 سريرًا ،
- 18 غرفة بحمام داخلي،
- مكاتب للإدارة والتدريب،
- مطبخ داخلي لخدمات التموين،
- متجر / مقصف.







هذه هي المنشآت الحالية الموجودة في الملكية الخاصة بالمنظمة العضو . كما أن المنظمة العضو في مراحل مُتقدِّمة جدًا من المحادثات مع بعض الشركاء من شركة الأبراج الأمريكية American Towers Corporations ؛ لإضافة منشآت جديدة في المركز والتي ستضمن ما يلي:

- معمل كمبيوتر سعة 50 مقعدًا
- تطوير مساحات خضراء تواكب المعايير العالمية
- حديقة حيوانات صغيرة (قرود وحمير وطاووس وسلحفاة وأرانب)
- محور إنتاج للقوط الصحية القابلة لإعادة الاستخدام
- مركز لأنشطة الخلاء

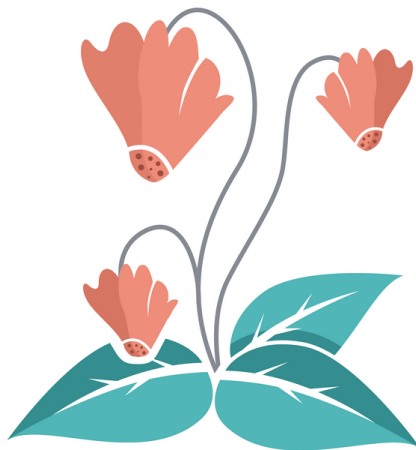
ومع التزام شركائنا (شركة الأبراج الأمريكية وشركاء مشروع التطوير المشترك) ، لا داعي لقلق الجمعية العالمية للمرشحات وفتيات الكشافة وإقليم إفريقيا بشأن تكلفة تطوير البنية التحتية للمركز . إن الملكية الخاصة بالمنظمة العضو فريدة من نوعها ؛ لأنها تقع في واحدةٍ من المناطق الخضراء القليلة المتبقية في عاصمة غانا . وتؤكد المنظمة العضو أن المشاهد الطبيعية الخضراء لمليتها الخاصة مَحْمِيَّة أثناء تطوير البنية التحتية المُخطَّط له.

### 3. استقرار المالية

المركز مُكْتَفٍ ذاتيًا بفضل إيراداته الداخلية الخاصة (في الغالب من استخدام المساحات المفتوحة ومرافق المؤتمرات والمهاجع والغرف والمتجر) . تغطي هذه المرافق حوالي 50% من استخدام مساحة الأرض ممَّا يترك باقي المساحة غير مستغلٍ بشكلٍ كافٍ . مع بدء مشروع الترقية والتوسيع في المركز ، يُمكن أن ترتفع الإيرادات الداخلية إلى 75% ، بينما ستستحوذ البرامج والمشاريع المُحسَّنة (بدعم من الفريق العالمي للجمعية العالمية للمرشحات وفتيات الكشافة الذي يشرف على مركز كوسافيري العالمي) و أنشطة الشراكة الأخرى على النسبة المتبقية . وقد بدأت هذه التدفقات المالية في التحرك بالفعل ، وسيؤدي استقرار مركز كوسافيري العالمي في غانا إلى تعزيز ثقة المانحين والشركاء . لدى جمعية مرشحات غانا خطة متوسطة الأجل لضمان تحقيق استراتيجية الاستدامة المالية بشكلٍ كامل . ولا تحتاج الجمعية العالمية للمرشحات وفتيات الكشافة إلى المساهمة بأي دعم مالي أكثر مما يتم الالتزام به بالفعل لمركز كوسافيري العالمي كمركزٍ متنقلٍ . وستدعم جمعية مرشحات غانا التنفيذ بالموارد المتاحة ، ووقت الموظفين الإضافي والتدريب.

### 4. حركة المرشحات التاريخية الحامية للثقافة بأفريقيا

سيتمكّن الإقليم من تسجيل المغامرات والتجارب المختلفة لتطوره بوعي إذا تم تمركز مركز كوسافيري العالمي بشكلٍ دائمٍ . ستشرف المنظمات الأعضاء في الإقليم بتوثيق أسسها بدقة والحفاظ عليها للأجيال القادمة.







# المقترح المُعدّ للتصويت رقم 11 عقد مخيم عالمي للمرشدات كل أربع سنوات

مقدم المقترح: جمعية بهارات الكشافة والمرشدات - الهند  
أهلية التصويت: المنظمات الأعضاء كاملة ومنتسبة العضوية  
الأغلبية المطلوبة: الأغلبية البسيطة للأصوات المُدلى بها

## المقترح المُعدّ للتصويت

يوصي المؤتمر العالمي بما يلي:

- أن يتم عقد "مخيّمًا عالميًا للمرشدات" ، ويُفتح للمشاركات من جميع المنظمات الأعضاء بالجمعية العالمية للمرشدات وفتيات الكشافة ، مرة واحدة على الأقل كل أربع سنوات.
- أن يستكشف المجلس العالمي الموارد (البشرية والمالية) المطلوبة لتنظيم مخيم عالمي للمرشدات.
- أن يعمل المجلس العالمي مع جمعية بهارات الكشافة والمرشدات ؛ لاستكشاف جدوى عقد المخيم العالمي الأول للمرشدات في الهند ، ويُفضّل أن يكون ذلك في عام 2025.

## الحيثيات

الجمعية العالمية للمرشدات وفتيات الكشافة هي واحدة من أكبر الحركات التطوعية ذات الرؤية والمهمة التي تُركّز على تمكين الفتيات والشابات في العالم . عادةً ما تُركّز مناسبات الجمعية العالمية للمرشدات وفتيات الكشافة على القيادة وبناء القدرات وما إلى ذلك . ولم تزوّدنا هذه المناسبات بالاعتراف المطلوب على المستوى العالمي وكذلك في المنصات المحلية.

سيوفر المخيم العالمي للمرشدات منصة تلتقي فيها الأعضاء من جميع أنحاء العالم للتخيم في الهواء الطلق والانضمام معًا في أنشطة ممتعة ، حيث يُكوّن صداقاتٍ جديدةٍ ، ويتعلمن عن الثقافات الأخرى ، ويُتمّين مهارات القيادة التي ستستمر مدى الحياة . ويُقترح أن يتم فتح هذه المناسبة للأعضاء اللاتي تتراوح أعمارهن بين 14 و 17 عامًا من جميع المنظمات الأعضاء . سيساعد المخيم العالمي للمرشدات في توفير منصة لإظهار تواجدها على المستوى العالمي . ويُمكن أن يكون هذا المخيم قائمًا على موضوع ما ، بحيث يُمكنه تلبية التوقعات المختلفة من المنظمات العالمية . علاوة على ذلك ، لطالما كانت هذه المناسبات الضخمة تقليدًا في حركة المرشدات وفتيات الكشافة منذ أيامها الأولى عندما بدأت لأول مرة.

نظرًا لأن هذا حدثٌ قائمٌ على الأنشطة ، ومع الجدول الزمني الواضح لإقامة المناسبة كل أربع سنوات ، فهناك المزيد من الفرص المتاحة للفتيات والشابات التي تُمكنهن من التخطيط واتخاذ القرار بشأن حضور المناسبة ، والتي قد تكون بمثابة مناسبة للمّ الشمل لبعضهن . مع حدثٍ كهذا ، ستُفتح أعين الفتيات والشابات على الفرص والصداقات العالمية والتضامن في الحركة . إنه إرث إنشاء مجتمعٍ أفضل يُمكن الفتاة على جميع المستويات.

يُمكن أن يؤدي المخيم إلى تغييرات كبيرة في البلدان المضيفة ، مثل تحسين البنية التحتية ، مما يجلب للبلد المضيف فوائد اقتصادية ، ودعاية دولية ومشاركة تطوعية ، تُغيّر وعي السكان ، وتعزز بناء توافق الآراء . كما سيلعب ذلك أيضًا دورًا كعاملٍ مساعدٍ في تعزيز العلاقة بين المنظمة العضو وحكومتها.





بعد النجاح الكبير للمخيم الوطني الثامن عشر الذي استضافته جمعية بهارات الكشافة والمرشدات لنحو 43000 كشاف ومرشدة ، تَوَدُّ جمعية بهارات الكشافة والمرشدات تحمّل مسؤولية استضافة أول مخيم عالمي للمرشدات في عام 2025.

هذا المقترح المعد للتصويت مدعومٌ من قبل كلٍ من جمعية مرشدات ماليزيا ، وجمعية مرشدات سريلانكا ، وفتيات كشافة تايوان ، وجمعية مرشدات جزر المالديف

## تبعات المقترح المُعدّ للتصويت على الموارد

- تُحدّد الجمعية العالمية للمرشدات وفتيات الكشافة الموظفين أو الفرق التي يمكن أن تساعد في تنسيق المخيم العالمي للمرشدات
- إذا لم يكن هناك موظفين أو فريق من الجمعية العالمية للمرشدات وفتيات الكشافة يمكنهم المساعدة ، فقد تكون هناك حاجة لتوظيف أفراد للعمل على هذا الأمر ، وقد يكون لذلك آثار على تكاليف التوظيف بالجمعية العالمية للمرشدات وفتيات الكشافة.
- جمعية بهارات الكشافة والمرشدات على استعداد لاستضافة المخيم الأول ، وقادرة على المساعدة في تشكيل الفريق المحلي لدعم المخيم ، بما في ذلك وقت الموظفين.
- جمعية بهارات الكشافة والمرشدات على استعداد لجمع الأموال للمساهمة في تكلفة الخدمات اللوجستية على المستوى المحلي للمخيم الأول.
- سيتم فرض رسوم على المشاركات لحضور المخيم العالمي للمرشدات ؛ لتغطية تكاليف المناسبة.
- ستكون هناك حاجة إلى دعم من فريق جمع الأموال التابع للجمعية العالمية للمرشدات وفتيات الكشافة لتحديد المنح أو فرص جمع الأموال ؛ لتغطية رسوم النقل للفتيات والشابات اللاتي يحتجن إلى تمويل للسفر من جميع أنحاء العالم.





# المقترح المُعدّ للتصويت رقم 12 إعطاء الأولوية للعمل على النتيجة الاستراتيجية للجمعية العالمية للمرشدات وفتيات الكشافة رقم 3 "الجمعية العالمية للمرشدات وفتيات الكشافة منظمة مستدامة" ، والدعوة إلى اجتماع عام غير عادي في عام 2024 ؛ للنظر في مخرجاته (والموافقة عليها عند الاقتضاء).

مقدم المقترح: مرشدات المملكة المتحدة  
أهلية التصويت: المنظمات الأعضاء كاملة ومنتسبة العضوية  
الأغلبية المطلوبة: الأغلبية البسيطة للأصوات المُدلى بها

## المقترح المُعدّ للتصويت

يُكلّف المؤتمر العالمي المجلس العالمي بما يلي:  
(أ) إعطاء الأولوية للعمل على النتيجة رقم 3 لإستراتيجية الجمعية العالمية للمرشدات وفتيات الكشافة "الجمعية العالمية للمرشدات وفتيات الكشافة منظمة مستدامة" ، متضمناً إجراء مراجعة إستراتيجية للإمداد بالمعلومات اللازمة لعملية التغيير في عرض الجمعية العالمية للمرشدات وفتيات الكشافة ونموذجها التشغيلي والحوكومي ، ونموذج رسوم العضوية ؛ لضمان الاستدامة المالية للجمعية العالمية للمرشدات وفتيات الكشافة ،  
(ب) مراجعة نموذج رسوم العضوية الحالي، مع مراعاة المضي قدماً في عرض الجمعية العالمية للمرشدات وفتيات الكشافة ، والحاجة إلى ضمان الاستدامة المالية والتشغيلية ، و  
(ج) الدعوة لعقد اجتماع عام غير عادي عبر الإنترنت في موعد أقصاه 31 ديسمبر 2024 ، للنظر في أي تغييرات في نموذج الحوكمة أو نموذج رسوم العضوية ، والموافقة على ما يتطلّب موافقة المنظمات الأعضاء عليه ، (على أن يصبح نموذج رسوم العضوية إذا تمت الموافقة عليه ساري المفعول اعتباراً من يناير 2025) ، و  
(د) إذا كانت هناك حاجة لمزيد من الموافقات من قبل المنظمات الأعضاء للوفاء بالنتيجة رقم 3 لإستراتيجية الجمعية العالمية للمرشدات وفتيات الكشافة ، يتم الدعوة إلى عقد اجتماع عام غير عادي إضافي للمنظمات الأعضاء عبر الإنترنت في عام 2025 ؛ لتمكين ذلك.

## الحيثيات

تُحدّد الاستراتيجية المقترحة أنه يجب إعطاء الأولوية للعمل على تحقيق النتيجة رقم 3 للاستراتيجية «الجمعية العالمية للمرشدات وفتيات الكشافة منظمة مستدامة» . ونحن نتفق على أن هذا أمرٌ يحتاج إلى إعطائه الأولوية ، وندعم عمل الجمعية العالمية للمرشدات وفتيات الكشافة في هذا المجال .

ونرى أن إجراء مراجعة استراتيجية لعرض الجمعية العالمية للمرشدات وفتيات الكشافة ونموذج رسوم العضوية (مع الأخذ في الاعتبار نموذج الجمعية العالمية للمرشدات وفتيات الكشافة التشغيلي والحوكومي) ، يُعدّ ضرورياً من أجل تحقيق النتيجتين الأخرتين للاستراتيجية.

إذا كان على المجلس العالمي الانتظار حتى المؤتمر العالمي في عام 2026 حتى تنظر المنظمات الأعضاء في أي تغييرات تتطلب موافقتها ، فإن ذلك يُشعرنا بالقلق من أن العناصر المتبقية من الاستراتيجية لن يتسنى تحقيقها بحلول عام 2026. إن عقد اجتماع عام غير عادي للموافقة على مثل هذه التغييرات من شأنه أن يمنح المجلس العالمي والمنظمات الأعضاء اليقين فيما يتعلق بنموذج الجمعية العالمية للمرشدات وفتيات الكشافة التشغيلي والحوكومي وعرضها المستقبليان ؛ للسماح للجمعية العالمية للمرشدات وفتيات الكشافة بتنفيذ العناصر المتبقية من استراتيجيتها.

## تبعات المقترح المُعدّ للتصويت على الموارد

إن موارد الموظفين والمتطوعات اللازمة للقيام بالعمل المطلوب من أجل تحقيق النتيجة رقم 3 للاستراتيجية "الجمعية العالمية للمرشدات وفتيات الكشافة منظمة مستدامة" هي بالفعل جزء من الاستراتيجية . يتم عقد الاجتماع العام غير العادي افتراضياً عبر الإنترنت ؛ لتقليل استهلاك الموارد.





احلمي ، اتخذي إجراءً ، قودي:  
المستقبل لنا



الجمعية العالمية  
للمرشدات  
وفتيات الكشافة