

وثيقة أ مسودة:

الاستراتيجية الجمعية العالمية ٢٠٢٤-٢٠٢٩

يناير 2023



احلمي ، اتخذي إجراءً ، قودي:
المستقبل لنا

المؤتمر العالمي ال 38 للجمعية العالمية للمرشدات
وفتيات الكشافة



الجمعية العالمية
للمرشدات
وفتيات الكشافة

الخطوط العريضة لمسودة وثيقة الاستراتيجية

- مقدمة
- الوضع الحالي – تأملات حول استراتيجيتنا لعامي ٢٠٢٢-٢٠٢٣
- السياق – الاستجابة للتحديات التي تواجهنا
- الاستراتيجية
- الخطوات القادمة

المصطلحات

مقدمة

إن حركة المرشدات وفتيات الكشافة هي أكبر حركة في العالم مكرسة لتمكين الفتيات والشابات.

من خلال المرشدات وفتيات الكشافة، تبني الفتيات صداقات وتتعلمن مهارات جديدة في بيئة ممتعة، مما يمكنهن من التطور كقائدات وينمي ثقتهن ويزودهن بالحماس والاستعداد لإحداث فرق في مجتمعاتهن المحلية وفي العالم^١.

من خلال الخبرة في بناء قدرات التعليم غير الرسمي، توفر الجمعية العالمية للمرشدات وفتيات الكشافة الأدوات والصلات والتواجد العالمي للحركة مما يضمن بقاء جمعيات المرشدات وفتيات الكشافة في ازدهار واتحاد ونمو.

في الجلسة الافتتاحية لمؤتمر العالمي السابع والثلاثين، أعلنت رئيستنا، هايدي جوكينن، أن بوصلة ٢٠٣٢ قد تم اعتمادها بقرار مكتوب بوصفها الرؤية الجديدة للحركة لمدة ١٢ عاماً.

رؤيتنا هي عالم متكافئ حيث يمكن لجميع الفتيات الازدهار

لنساهم على أفضل وجه في خلق عالم متكافئ حيث يمكن لكل الفتيات أن يزدهرن، يجب أن نعمل معاً لتحقيق رؤيتنا للحركة والمتمثلة في بوصلة ٢٠٣٢:

بحلول عام ٢٠٣٢، سنكون حركة تقودها الفتيات حيث تشعر كل فتاة بالثقة للقيادة والتمكين لخلق عالم أفضل معاً.

توفر رؤية البوصلة للحركة أساساً وتوجهاً قوياً. تحدد استراتيجية ٢٠٢٤-٢٠٢٩ كيف ستساهم الجمعية العالمية، من خلال فريق الموظفين العالمي الخاص بها ومجموعة مخلصين من المتطوعين واللجان الإقليمية، في وصول الحركة لتحقيق هذه الرؤية على مدى السنوات الست المقبلة.

سوف تبدو هذه الاستراتيجية مختلفة عن الاستراتيجيات السابقة. حيث نواجه قرارات صعبة بخصوص الحجم والشكل والعرض ونموذج التشغيل الخاص بالمنظمة، والذي يؤثر على عرضنا للمنظمات الأعضاء، ومكان المراكز العالمية وهيكل رسوم العضوية الخاص بنا.

هذا وقت حاسم للجمعية العالمية للمرشدات وفتيات الكشافة. يجب أن تعكس استراتيجيتنا هذا لنتمكن من مواجهة التحديات التي تواجهنا ولضمان استدامة المنظمة الآن وفي المستقبل.

^١ في استشارة اليوم العالمي للفتاة الأخيرة، كانت الردود الأكثر شيوعاً على سؤال "ماذا تعني لك المرشدات/فتيات الكشافة" هي "الصداقة/ الرفقة/ الأسرة" و "التعليم/ تعلم أشياء جديدة"

٢ العمل نحو بوصلة ٢٠٢٢ هو مسؤولية مشتركة لجميع جمعيات المرشدات وفتيات الكشافة. سيساهم الفريق العالمي للجمعية العالمية للمرشدات وفتيات الكشافة في بوصلة ٢٠٢٢ من خلال استراتيجياته حتى عام ٢٠٢٢. كما يجب تشجيع كل منظمة عضو على أن تحذو حذوها بشأن بوصلة ٢٠٢٢.

الوضع الحالي

تأملات في استراتيجيتنا لمدة عام واحد في ٢٢/٢٠٢٢

تم تطوير الاستراتيجية العالمية ٢٠٢٢-٢٠٢٣ للجمعية العالمية للمرشدات وفتيات الكشافة خلال جائحة كوفيد-١٩، خلال هذا الوقت كانت الحركة تعاني من آثار أنشطة المرشدات وفتيات الكشافة المحدودة وعمليات الإغلاق العالمية. كانت هناك خطط تطوير استراتيجية مدتها ٦ سنوات مبنية على دورة ٣-٦-١٢ والمتفق عليها في عام ٢٠١٨، تم بالفعل إيقاف هذه الخطط في عام ٢٠٢٠ بسبب الحاجة لتطوير خطط قصيرة الأجل قائمة على النشاط تركز على تقديم أفضل تجربة ممكنة للمرشدات وفتيات الكشافة ضمن القيود المفروضة علينا، وتوفر الدعم للمنظمات الأعضاء للبقاء والتعافي من آثار الجائحة.

خلال العام الماضي، حققنا الكثير من استراتيجيتنا: استفادت ٧٥٪ من المنظمات الأعضاء عبر أقاليم الجمعية العالمية بفاعلية من فرص وخدمات الجمعية العالمية؛ اتسعت شبكتنا من المتطوعين لتشمل ٩٠٠ متطوع من ١١٠ منظمة عضو؛ تمكننا من تحريك ٤,٥ مليون جنيه إسترليني من الموارد المقيدة مما أتاح لنا تقديم برامج عالمية بشأن القضايا التي تهم الفتيات والشابات في ٤٥ بلد؛ كما استعرضنا أفضل الممارسات في أسلوبنا المعتمد على قيادة الفتيات من خلال مشاورات العلوم والتكنولوجيا والهندسة والرياضيات، ومشاورات اليوم العالمي للفتاه والتي شاركت بها ما يزيد عن ١٥٠٠٠ شابة؛ كما شاركت ٣٥٠ فتاه وشابة في ندوة جوليت لو الافتراضية وسيقومون الآن بتنفيذ مشروعات لمساعدة ١٠٠ فتاة في مجتمعاتهن لكسر الحواجز أمام قيادة الفتيات؛ وقمنا أيضاً بعقد خمسة مؤتمرات إقليمية ووضعنا خطط عمل إقليمية لفترة ثلاث سنوات (٢٠٢٣-٢٠٢٥).

لقد حققنا الكثير كفريق عالمي، ولكننا أيضاً واجهنا تحديات لتنفيذ الأنشطة في سياق غير مستقر. ندخل عام ٢٠٢٣ بميزانية منخفضة بشكل كبير مع مؤشرات أداء رئيسية طموحة تم تحديدها في بداية استراتيجية العام. نحن نعلم أنه بالنسبة للمتبقين من الاستراتيجية الحالية، ستكون هناك بعض الخيارات الصعبة إلى جانب تحديد الأولويات بعناية لتقديم الاستراتيجية بأفضل ما نستطيع في عام ٢٠٢٣.

السياق

الاستجابة للتحديات التي تواجهنا من خلال ثلاث التزامات رئيسية

لقد استقينا من مشاورات الاستماع إلى الفتيات لعامي ٢٠١٩ و ٢٠٢١، واستطلاعات مشاركة الرأي للمنظمات الأعضاء لعامي ٢٠٢٠/٢١، وإلى مناقشات المؤتمر الإقليمي للتفكير في التحديات التي تواجه الفتيات والشابات، وتواجه الجمعية العالمية والحركة ككل في الوقت الراهن. واستجابة لهذه التحديات، حددنا ثلاث التزامات رئيسية سنشكل أساس استراتيجيتنا ٢٠٢٤-٢٠٢٩، وتسمح لنا بأن نكون في أفضل وضع لتنفيذ بوصلة ٢٠٣٢.

التحديات التي تواجه الفتيات والشابات

تتأثر النساء والفتيات في جميع أنحاء العالم، في كل الثقافات، بشكل متباين بالعديد من القضايا التي تواجه العالم مع عدم المساواة، والتي تفاقمت بسبب الوباء، مما يمنعهن من الوصول إلى إمكاناتهن الكاملة.

يريد أعضاؤنا أن يروا عالماً متساوياً. إنهم يهتمون بالاستدامة البيئية وعدم المساواة بين الجنسين والعرقية والسلام والأمن ويشعرون أن لديهم القوة، بدعم من حركة المرشدات وفتيات الكشافة، للعمل على معالجة هذه القضايا.

نحن نعلم أن الفتيات لديهن المعرفة والوكالة لإحداث تغيير إيجابي، وأنه عند تضمينهن في صنع القرار، يمكن للفتيات تحقيق أفضل النتائج للفتيات. ومع ذلك، غالباً ما تظل أصواتهن غير ممثلة.

سنسترد بمبادئ وأساليب القيادة للفتيات^٣

يتم تشكيل البوصلة حسب المستقبل الذي تود الفتيات رؤيته، وسنحققها إذا كانت الشابات اللواتي تبحثن عن هذا المستقبل هن من يقدن عملنا للوصول لغايتنا. ولكي تساهم الحركة على أفضل وجه في خلق عالم متساوٍ حيث يمكن لجميع الفتيات أن تزدهرن، يجب أن تصبح قيادتها للفتيات.

سيكون في جوهر تنفيذ استراتيجيتنا ٢٠٢٤-٢٠٢٩ النية والطموح لقيادة الفتيات في كل ما نقوم به. وسنوفر مساحات للفتيات والشابات لتشكيل خططنا وتعزيز قدرتنا على المشاركة الهادفة للشباب وإقامة شراكات فعالة بين الأجيال. سنقود التفكير، بالاعتماد على الخبرة عبر منظماتنا الأعضاء، لدعم الحركة للارتقاء إلى مستوى هذا التحدي.

^٣ في بوصلة ٢٠٣٢، نستخدم كلمة "فتاة" لتعني جميع الفئات العمرية حيث تحدد المنظمة العضو محلياً "الفتيات والشابات". لقد حددنا "الشابات" من بيان بوصلة ٢٠٣٢ للإيجاز والتركيز على تضمين أكبر مجموعة عضوية لدينا في القيادة. عندما نتحدث عن حركة "تقودها الفتاة"، فإننا نصف حركة من قبل الفتيات والشابات ومن أجلهن. توفر هذه الحركة فرصة حقيقية للقيادة المشتركة بين الأجيال، حيث تتمتع الفتيات من جميع الأعمار بمساحة لممارسة القيادة وتولي الأدوار القيادية والقيام بدور هادف في صنع القرار على جميع المستويات.

التحديات التي تواجه الجمعية العالمية للمرشدات وفتيات الكشافة

مثل منظماتنا الأعضاء، ومنظمات أخرى عديدة حول العالم، كان لجائحة فيروس كورونا تأثير سلبي ملحوظ على أوضاعنا المالية. بالنسبة للجمعية العالمية، تسببت الجائحة في تكثيف أثر فترات متقاطعة من انخفاض الدخل غير المقيد الخاص بالمنظمة - إلى النصف على مدى خمس سنوات (٢٠١٦-٢٠٢١). في عام ٢٠٢١، تلقت الجمعية العالمية مبلغ ٢,٦ مليون جنيه استرليني من الدخل غير المقيد، منها ١,٣ مليون جنيه استرليني جاءت من رسوم العضوية. وبين عامي ٢٠١٦ و ٢٠٢١، نجحت المنظمة في الوصول لأكثر من ضعف دخلنا المقيد (المنح)، مما أتاح لنا تنفيذ العديد من البرامج المتنوعة للمنتسبين للحركة.

خلال السنوات الاثني عشر الماضية (٢٠١٠-٢٠٢١) كان هناك عجز في الدخل غير المقيد الخاص بالجمعية العالمية بمجموع ٥,٢٦ مليون جنيه استرليني. ما يوازي حوالي ٤٣٨ ألف جنيه استرليني متوسط عجز في الدخل سنوياً.

تم سداد هذا العجز من الاحتياطي النقدي الخاص بالجمعية العالمية. بعد إعادة تقسيم التمويل الخاص بجمعية أولاف بادن باول في عام ٢٠١٧، حصلت الجمعية العالمية للمرشدات وفتيات الكشافة على احتياطي نقدي يبلغ ٦,١٩ مليون جنيه استرليني والذي انخفض إلى ٣,٢٨ مليون جنيه استرليني بنهاية عام ٢٠٢١. في السنوات الماضية عملت الجمعية العالمية على تخفيض المصروفات الغير مقيدة بشكل ملحوظ بالتوازي مع انخفاض الدخل. في عام ٢٠١٩، لم تفلح محاولات إعادة توزيع الإنفاق ليتمشى مع الدخل بسبب الجائحة العالمية مما أجبر الجمعية العالمية على مواصلة خفض الاحتياطي النقدي الخاص بها - وصل إلي ٣٣٦ ألف جنيه استرليني عام ٢٠٢٠ و ١١٦ ألف جنيه استرليني عام ٢٠٢١. أدى ارتفاع تكلفة الطاقة ونفقات المعيشة وأزمة التضخم في عام ٢٠٢٢، إلي مزيد من العجز بالدخل غير المقيد الخاص بالجمعية العالمية. هذا يعني أننا في حالة من العجز الهيكلي الذي يحتاج إلى إصلاحه بعكس اتجاهه.

منذ الجائحة، تناقصت أعداد العضوية عالمياً من ١٠,٢ مليون في عام ٢٠٢٠ إلى ٨,٢ مليون في عام ٢٠٢١. الأمر الذي أدى إلي انخفاض رسوم العضوية بنسبة ٢٠٪ (حوالي ٣٥٠ ألف جنيه استرليني) في نفس الوقت الذي قامت فيه الجمعية العالمية بتحصيل ١,٣ مليون جنيه استرليني في عام ٢٠٢١.

إن استراتيجيات الثلاث سنوات (٢٠١٨-٢٠٢١، ٢٠٢١-٢٣) الخاصة بالجمعية العالمية، والتي أقرتها الحركة، تطلبت مزيد من النشاط لدعم الحركة بشكل يتخطى ما توفره رسوم العضوية - في الغالب في مجالات بناء القدرة، جذب المتطوعين، دعم المنظمات الأعضاء والأقاليم، الاتصالات والحوكمة. في عام ٢٠٢١، في حقبة غير مسبوقة من الضغط الواقع علي المنظمات الأعضاء، قامت الجمعية العالمية بتخصيص ما يزيد عن ٣ مليون جنيه استرليني لأنشطة المنظمات الأعضاء؛ أقل من نصف هذا المبلغ تمت تغطيته من رسوم العضوية (١,٣ مليون جنيه استرليني). بينما تمت تغطية المبلغ المتبقي جزئياً عن طريق جمع التبرعات والباقي بالسحب من الاحتياطي النقدي.

بالنظر للمستقبل، في ظل ارتفاع اسعار الطاقة وتكلفة المعيشة وأزمة التضخم، يجب أن نتغير خطتنا للتمويل وجمع التبرعات. نجحت الجمعية العالمية في جذب منح مالية من مؤسسات ومنظمات وصناديق مختلفة، مما سمح بزيادة ما نقدمه من برامج. ومع ذلك، قام العديد من الممولين بعد الجائحة بإعادة تقييم وتوجيه استثماراتهم المجتمعية وأصبحت مساهمة هذه المنح في المصروفات غير المقيدة قليلة جداً. تنمو التبرعات التي نحصل عليها من مؤيدينا القدامى سنوياً - والتي تشكل أغلب الدخل غير المقيد- بشكل ثابت ولكن ببطء.

سنضع الأولوية للمبادرات الصعبة ونبني استراتيجيتنا علي واقعنا

لدينا بعض القرارات الهامة لنتخذها وتشمل الحجم والشكل والعرض ونموذج التشغيل المستقبلي لجمعيتنا، مكان المراكز العالمية وماذا نقدمه كجمعية عالمية للحركة ككل ولكل واحدة من المنظمات الأعضاء.

بينما نضع استراتيجيتنا للسنوات الست المقبلة نحتاج أن نعي جيداً ماهية وضعنا المالي، وسنعمل علي إتاحة مساحة كافية للنقاش حول تحديد الأولويات والموازنة بين ما نقدمه والدخل الذي نحصل عليه.

سوف نعتمد المنهج القائم علي الأدلة في هذا العمل، بالنظر إلى تأثير حركة المرشدات وفتيات الكشافة علي الفتيات والشابات وتقديم عرض له أكبر تأثير محتمل لأعضائنا. وسنضمن إدراج الحوار بين الأجيال في هذه القرارات الصعبة.

يجب أن تستند هذه الاستراتيجية إلى فهم أن التغيير مطلوب إذا أردنا تنفيذ عملنا علي نطاق أوسع وبشكل مستدام في اتجاه بوصلة ٢٠٣٢.

التحديات التي تواجه الحركة

واحدة من نقاط القوة في حركتنا هي تنوعها - يتم تقديم حركة المرشحات وفتيات الكشافة في ١٥٢ من منظماتنا الأعضاء علي نطاقات مختلفة وعبر ثقافات مختلفة من خلال نماذج مختلفة. فلدينا المرشحات وفتيات الكشافة التابعة للمدارس، ولدينا جمعيات المرشحات وفتيات الكشافة التابعة للمجتمع، ولدينا أيضاً المنظمات الوطنية للحركة الإرشادية والكشافية المختلطة بالإضافة للمنظمات الأعضاء المقتصرة عضويتها علي الفتيات فقط. يضمن تنوع المنظمات الأعضاء الخاص بنا أن تكون حركة المرشحات وفتيات الكشافة لكل فتاة، ولكنه يشكل أيضاً تحدياً للجمعية العالمية للمرشحات وفتيات الكشافة عند تطوير عرض مفيد عالمياً.

أبرزت استطلاعات الرأي لإشراك المنظمات الأعضاء أربعة تحديات مشتركة تؤثر علي المنظمات، كما تم طرحها مرة أخرى في المؤتمرات الإقليمية وهي: جذب الأعضاء والإبقاء عليهم، والتحول إلى قيادة الفتيات، وإبراز الهوية والصلات الدولية. ومع ذلك، تم التركيز علي وجود اختلافات هائلة عبر الحركة فيما يتعلق باحتياجات دعم القدرات والتحديات الرئيسية والأولويات الاستراتيجية واستقبال خدمات الجمعية العالمية. علي الرغم من أنه يمكننا اختيار الموضوعات المشتركة، إلا إن الصورة تختلف تماماً من منطقة لأخرى ومن منظمة عضو لأخرى.

بالإضافة إلى ذلك، أظهرت السنوات القليلة الماضية أن العالم الذي نعيش فيه لا يمكن التنبؤ به ويجب أن نكون مستعدين لمساعدة منظماتنا علي الاستجابة بسرعة للتغير.

سنركز علي النتائج والنهج

باعتبار أنه لا يوجد شيء واحد يناسب الجميع، ستكون استراتيجية الجمعية العالمية مرنة وقادرة علي الاستجابة للتعدد في الحركة مع تقديم عرض مرن يمكن كل منظمة عضو من الاستفادة - بالرغم من الطرق المختلفة وغالبا التوقيتات المختلفة. نعلم أنه يمكن أن يكون عرضنا واسع النطاق، ولكننا نعلم أيضاً أننا يجب أن نرتب أولوياتنا حسب احتياجنا في نفس الوقت. لا يمكننا تقديم كل شيء لكل منظمة عضو في نفس الوقت.

من خلال اعتماد استراتيجية رفيعة المستوى تنتقل من لغة الإنجازات إلى لغة النتائج والنهج، يمكننا أن نكون مرنين لاختيار النواتج والأنشطة من عرضنا واسع النطاق لتناسب احتياجات مختلف المنظمات الأعضاء والاحتياجات المتغيرة لحركتنا. سنحقق ذلك من خلال العودة إلى نموذج التخطيط ٣-٦-١٢ المتفق عليه في عام ٢٠١٨. في هذه الاستراتيجية ومدتها ست سنوات، لن ترى قوائم مفصلة بالأنشطة ومؤشرات الأداء الرئيسية المتعددة، ولكن بدلاً من ذلك، ستجد نهج مرن لتنفيذ بوصلة ٢٠٣٢ بالإضافة إلى صورة شاملة عن كيفية النجاح بالوصول إلى هذه الأهداف.

بعد الموافقة في المؤتمر الثامن والثلاثين علي هذه الاستراتيجية، ستضع الجمعية العالمية خطة عمل مدتها ٣ سنوات تستجيب للأولويات التي حددتها المنظمات الأعضاء ومن خلال زيادة مشاركة الفتيات والشابات. وستعرض خطة العمل، التي أقرها المجلس العالمي، بالتفصيل ما سننجزه في إطار الاستراتيجية ومؤشرات الأداء الرئيسية، وسيجري تكييفها علي أساس سنوي

استراتيجيتنا ٢٠٢٤-٢٠٢٩

الهدف

بحلول عام ٢٠٢٩، ستكون الجمعية العالمية مستدامة تشغيلياً ومالياً للمساهمة بفعالية في بوصلة ٢٠٣٢ ودعم منظماتنا الأعضاء على تنوعها في مشاركتهم في تحقيق رؤية البوصلة.

سنصل إلى هذا الهدف من خلال تحقيق النتائج التالية:

النتيجة ١: يمتلك الفريق العالمي بالجمعية العالمية نموذجاً ملائماً للغرض يكون مستداماً وتشغيلياً وقادراً على تقديم عرض يلبي الاحتياجات المختلفة لمنظماتها الأعضاء

يبدو النجاح كالتالي:

دور واضح وعرض واضح للمنظمات الأعضاء فيما يتعلق ببوصلة ٢٠٣٢، بما يعكس احتياجاتها المختلفة

نموذج مستدام مالياً للمنظمة حيث تتطابق الخدمات التي تقدمها الجمعية العالمية للحركة مع الدخل والموارد

مناهج مرنة للعمل قابلة للتكيف مع البيئة المتغيرة

القيادة الفعالة من خلال الإدارة القوية والحوكمة وإتاحة مساحة للفتيات والشابات للقيادة

علامة تجارية قوية وملف شخصي – صوت راند في القضايا التي تؤثر على الفتيات والشابات

الأنظمة والعمليات الفعالة التي تمكننا من قياس مساهمتنا في بوصلة ٢٠٣٢ وتأثير المرشحات وفتيات الكشافة

إعطاء أولوية للنتيجة ١: من أجل تحقيق النتيجتين ٢ و٣ وإحراز تقدم نحو تحقيق بوصلة ٢٠٣٢، من الضروري أن نعمل بسرعة علي النتيجة ١ خلال النصف الأول من فترة الاستراتيجية هذه ونضمن استدامة الجمعية العالمية في شكلها وحجمها والعرض الخاص بها. سنبدأ الجمعية العالمية العمل في أقرب وقت بإشراك الفتيات والمنظمات الأعضاء في هذه الخطوات.

النتيجة ٢: يساهم الفريق العالمي الخاص بالجمعية العالمية بشكل مباشر في رؤية بوصلة ٢٠٣٢ للحركة

يبدو النجاح كالتالي:

الفهم الواضح لما يعنيه أن تكون القيادة للفتيات مرتبطة بالمشاركة الفعالة للفتيات والشابات والشراكة القوية بين الأجيال

تتواصل الفتيات من خلال إمكانية وصولهم للمشاركة الدولية

تحصل الفتيات عبر الحركة علي فرص لبناء مهاراتهم القيادية واتخاذ إجراءات بشأن القضايا التي تهمهن

العمل على تعظيم أصوات الفتيات التي تؤثر بشكل إيجابي على الوصول للمساواة بين الجنسين

النتيجة ٣: يدعم الفريق العالمي الخاص بالجمعية العالمية المنظمات الأعضاء لتقديم استراتيجيتها الخاصة للمساهمة في رؤية البوصلة الخاصة بالحركة.

يبدو النجاح كالتالي:

المنظمات الأعضاء مزدهرة، قادرة علي الاحتفاظ بعضويتها من الفتيات والقيادات، وتميمتها وأن تكون مستدامة مالياً

تقدم المنظمات الأعضاء تجربة إرشادية/كشفية عالية الجودة ذات صلة ومثيرة للأعضاء، وتتبع منهجية التعليم غير الرسمي الخاص بالجمعية العالمية.

تمتلك المنظمات الأعضاء فهماً قوياً للفتيات والشابات وتظهر مشاركتهم الهادفة

تستفيد المنظمات الأعضاء بشكل فعال من كونها جزءاً مساهماً من حركة عالمية مترابطة.

توجهنا كيف نعمل

كيف ندعم المنظمات الأعضاء لتنفيذ البوصلة:

- نبني قدرة المنظمات الأعضاء لضمان ازدهارها ونموها
- نحن نوفر الخبرة والقيادة الفكرية في التعليم غير الرسمي والقيادة ومشاركة الشباب الهادفة لمساعدة المنظمات الأعضاء على أن تصبح بقيادة الفتيات
- نقوم بخلق مساحة لمحادثات بوصلة 2032 عبر الحركة، وربط المنظمات الأعضاء ببعضها وبناء مجتمع لممارسة الموضوعات الرئيسية للاستفادة من نقاط قوة المنظمات الأعضاء
- نقوم بتيسير الحوكمة الفعالة للحركة
- نجتمع التبرعات وندعم أعضاءنا في بناء شراكات للحفاظ على عملهم.

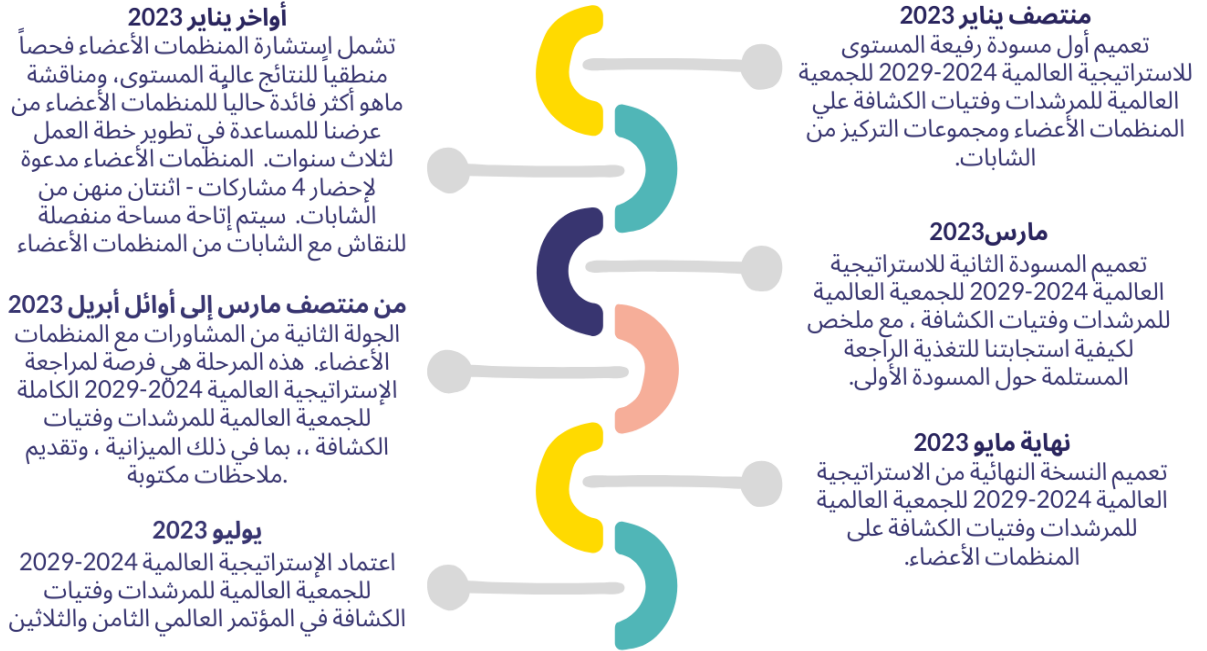
كيف نساهم مباشرة في بوصلة 2032

- نحن نمثل أفضل الممارسات في قيادة الفتيات من خلال إشراك المزيد من الشباب في طريقة عملنا وعملياتنا
- نوفر فرصاً للفتيات والشابات للقيادة واتخاذ قرارات بشأن القضايا التي تهمهن.
- نحن نوفر فرصاً للفتيات والشابات للتواصل والحصول على تجارب دولية، بما في ذلك الفرص المقدمة من خلال مراكزنا العالمية
- نستخدم موقعنا لجمع البيانات وتعظيم أصوات الفتيات والشابات
- نستفيد من علامتنا التجارية لزيادة الوعي وفهم قيمة تجربة المرشدات وفتيات الكشافة

المحطات القادمة

الجمعية العالمية للمرشدات وفتيات الكشافة تعمل على تطوير الاستراتيجية العالمية 2029 - 2024 من خلال التشاور مع الجمعيات الأعضاء و الشابات في الفترة التي تسبق المؤتمر العالمي في يوليو

تجدن أدناه الجدول الزمني لمتابعة محطات المهمة



قائمة المصطلحات

الكلمة	المعنى
نموذج ١٢-٦-٣	<ul style="list-style-type: none"> العناصر الأساسية لدورة "١٢-٦-٣" هي: بوصلة ٢٠٣٢: رؤية واسعة وطموحة لمدة ١٢ عاماً لحركة المرشحات وفتيات الكشافة. يمكن استخدامها لتحديد الأولويات وتحديد ما يحتاج إلى الاهتمام وتعزيز استراتيجيتنا. استراتيجية الفريق العالمي للجمعية العالمية: استراتيجية مدتها ست سنوات للفريق العالمي للجمعية العالمية. والتي تحدد مجالات التركيز الأساسية التي سيقدمها الفريق العالمي، والذي يضم الأقاليم، لدعم بوصلة ٢٠٣٢ وذلك لإبقاء المنظمات الأعضاء متحدة ومزدهرة ومتنامية. خطة عمل متجددة مدتها ثلاث سنوات: الأنشطة التي سنقوم بتنفيذها على الصعيد العالمي والإقليمي لتنفيذ استراتيجية الفريق العالمي للجمعية العالمية. يوافق المجلس العالمي على خطة العمل المتجددة لمدة ثلاث سنوات.
بوصلة ٢٠٣٢	<p>بوصلة ٢٠٣٢ هي بيان الرؤية الجديد لحركة المرشحات وفتيات الكشافة: عالم متساوي حيث يمكن لجميع الفتيات الازدهار.</p> <p>سيكون بمثابة مؤشر على طول المسار الذي ستسير فيه كل منظمة عضو وكل عضو في الفريق العالمي في الجمعية العالمية للمرشحات وفتيات الكشافة من عام ٢٠٢١ إلى عام ٢٠٣٢: بحلول عام ٢٠٣٢ سنكون حركة تقودها الفتيات حيث تشعر كل فتاة بالثقة في القيادة، والتمكين لخلق عالم أفضل</p>
القيادة للفتيات	<p>عندما نتحدث عن حركة تقودها الفتيات، فإننا نصف حركة من قبل الفتيات والشابات ولأجلهن. توفر هذه الحركة فرصاً حقيقية للقيادة المشتركة بين الأجيال، حيث تتمتع الفتيات من جميع الأعمار بمساحة لممارسة القيادة، وتولي الأدوار القيادية، والقيام بدور هادف في صنع القرار على كافة المستويات</p>
المنظمة العضو	<p>المنظمة العضو- جميع المنظمات الأعضاء في الجمعية العالمية للمرشحات وفتيات الكشافة عبر الأقاليم الخمسة.</p>
الاستدامة التشغيلية والمالية	<p>لأغراض هذه الاستراتيجية، تشير الجمعية العالمية إلى فعاليتها التشغيلية طويلة الأجل من حيث الحوكمة والمواقع المادية وجواها المالية.</p>
الاحتياطي	<p>الاحتياطيات (يشار إليها أحياناً باسم الاحتياطيات الحرة) هي الأموال التي تحتفظ بها المؤسسة الخيرية، باستثناء الأصول الثابتة (مثل المبنى)، والتي يمكن استخدامها بحرية لدعم الأغراض الخيرية. عادة ما يتم إيقاف الاحتياطيات للتأكد من أن المؤسسة الخيرية لديها القدرة على مواصلة عملياتها في حالة وجود حدث غير متوقع (على سبيل المثال انخفاض كبير في الدخل). أظهرت حسابات الجمعية العالمية المدققة لعام ٢٠٢١ أن المنظمة لديها ٣,٣ مليون جنيه إسترليني من الاحتياطي في ٣١ ديسمبر ٢٠٢١.</p>
الدخل المقيد	<p>الدخل الذي يجب إنفاقه على استخدام محدد (أو مقيد)، كما حدده المانح. فعلى سبيل المثال، قد تتلقى الرابطة منحة لتقديم موضوع محدد من مواضيع العمل. ولا يمكن استخدام هذه الأموال إلا في إطار هذا العمل. هناك قيود قانونية على كيفية إدارة هذا الدخل.</p>
الدخل غير المقيد	<p>هو الدخل الذي يمكن أن تستخدمه المؤسسة الخيرية سعياً وراء غرضها الخيري. وفي هذا السبيل، يمكن للمؤسسة الخيرية التي يشرف عليها مجلس إدارتها أن تقرر مكان إنفاق هذه الأموال في تنفيذ غرضها الخيري.</p>



احلمي ، اتخذي إجراءً ، قودي:
المستقبل لنا



الجمعية العالمية
للمرشدات
وفتيات الكشافة