

**DOC 6B**

# **PROPOSITIONS DE MOTIONS**

**Propositions de motions (relatives et non relatives aux Statuts)**

**Mai 2023**



**RÊVONS, AGISSONS, MENONS:  
LE FUTUR NOUS APPARTIENT**

**38e Conférence mondiale de l'AMGE**



**ASSOCIATION MONDIALE  
DES GUIDES ET DES  
ECLAIREUSES**



# Introduction

Ce document contient les propositions de motions et les propositions d'amendements qui seront présentées, discutées et votées par les organisations membres lors de la 38e Conférence mondiale en juillet 2023. Cela comprend :

- Propositions de motions qui affectent la Constitution et le Règlement intérieur de l'AMGE (« Propositions de motions constitutionnelles »)
- Propositions de motions qui n'affectent pas la Constitution et les règlements (« Motions proposées non constitutionnelles »)

## Propositions de motions constitutionnelles et Propositions d'amendements

Une Proposition de motion visant à modifier la Constitution et le Règlement additionnel de l'AMGE (Proposition de motion 1) a été partagée pour la première fois aux Organisations membres dans le document 6a le 6 avril 2023. Cette Proposition de motion n'a pas changé depuis ce premier partage.

Les Organisations membres ont été invitées à soumettre des Propositions d'amendements à cette Proposition de motion constitutionnelle le 6 avril avant la date limite du 30 avril 2023. Aucune Proposition d'amendement n'a été soumise avant la date limite et il n'est actuellement plus possible de soumettre des Propositions d'amendement à la Proposition de motion constitutionnelle.

## Propositions de motions non-constitutionnelles et Propositions d'amendements

Les Organisations membres ont été invitées à soumettre des Propositions de motions non-constitutionnelles avant la date limite du 31 mars 2023. Sept Propositions de motions non-constitutionnelles ont été présentées par des Organisations membres (Propositions de motion 6-12).

Le Conseil mondial a également soumis quatre Propositions de motions non-constitutionnelles (Propositions de motions 2-5).

Il est possible pour les Organisations membres de la part des amendements aux Propositions de motions 2 à 12. La date limite pour soumettre les Propositions d'amendements aux Propositions de motions 2 à 12 est le **jeudi 27 juillet 2023 à 20 heures (heure locale à Chypre)**. Si vous souhaitez de la part d'une amendement à cette Proposition de motion, veuillez remplir le [formulaire de Proposition d'amendement](#) et le renvoyer par email à [proceduralteam@waggggs.org](mailto:proceduralteam@waggggs.org)

Il est également possible de la part de nouvelles motions non constitutionnelles jusqu'à jeudi 27 juillet 2023 à 20 heures (heure locale à Chypre). Ces Propositions de motions (également appelées motions déposées) nécessitent l'approbation de la Présidente de la Conférence et de la Coordinatrice de l'Equipe de procédure afin de pouvoir être examinées lors de la Conférence et ne peuvent être modifiées. Les motions proposées concernant : politique et normes, la Politique triennale, les Membres, les politiques financières générales ou qui nécessitent des recherches importantes doivent avoir été soumises avant la date limite du 31 mars 2023. Si vous souhaitez soumettre une nouvelle proposition de motion non constitutionnelle, veuillez remplir le [formulaire de Proposition de motion](#) et le renvoyer par email à [proceduralteam@waggggs.org](mailto:proceduralteam@waggggs.org)

Si une Organisation membre a l'intention de soumettre une Proposition d'amendement ou une nouvelle Proposition de motion, nous vous encourageons vivement à en informer l'Equipe de procédure dès que possible en envoyant un e-mail à [proceduralteam@waggggs.org](mailto:proceduralteam@waggggs.org)

Toute nouvelle Proposition de motion et/ou Proposition d'amendement sera partagée auprès des Organisations membres dans le Document 6c le samedi 29 juillet à 8 heures (heure locale de Chypre).



## Sommaire

Nombre	Proposition de motion	Proposant	Page
Proposition de motion 1	Règles de Procédure pouvant être modifiées pour les conférences	Fédération allemande du Guidisme et du Scoutisme (rdp)	3
Proposition de motion 2	Adoption du Rapport triennal 2021-2023	Conseil mondial	5
Proposition de motion 3	Approbation de la Proposition de Cotisations pour 2024-2026	Conseil mondial	5
Proposition de motion 4	Approbation de la Stratégie de l'AMGE 2024-2029	Conseil mondial	5
Proposition de motion 5	Admission de Savez izviđača Hrvatske (SIH), l'Association nationale des Scouts et Guides de Croatie, en tant que Membre titulaire	Conseil mondial	6
Proposition de motion 6	Des décisions plus transparentes grâce à des rapports de conférence plus détaillés	Fédération allemande du Guidisme et du Scoutisme (rdp), Fédération israélienne des Scouts et Eclaireuses, Les Guides et Scouts de Suède (Scouterna)	11
Proposition de motion 7	Recherche sur la durée du mandat des Administratrices élus au Conseil mondial	Scouts et Guides du Luxembourg (LGS)	13
Proposition de motion 8	Diversité et représentation dans tous les comités et groupes de travail du Conseil mondial	Scouts et Guides du Bharat, Inde	15
Proposition de motion 9	Évaluation des Centres mondiaux	Scouts et Guides du Luxembourg (LGS), Scouts et Guides d'Autriche (PPÖ)	17
Proposition de motion 10	Centre mondial de Kusafiri basé en permanence au Ghana	Association des Guides du Ghana	19
Proposition de motion 11	Un événement mondial « Jamboree mondial des Guides » qui se tiendra tous les quatre ans	Scouts et Guides du Bharat, Inde	23
Proposition de motion 12	Donner la priorité au travail sur le résultat de la stratégie de l'AMGE « Une AMGE durable » et convoquer une AGE en 2024 pour en examiner (et, le cas échéant, d'approuver) les résultats.	Guidisme du Royaume-Uni	25



# PROPOSITION DE MOTION 1

## Règles de Procédure pouvant être modifiées pour les conférences

**Proposant :** Fédération allemande du Guidisme et du Scoutisme (rdp)

**Droit de vote :** Membres titulaires

**Majorité requise :** Majorité de 75% des votes exprimés

### PROPOSITION DE MOTION

La 38e Conférence mondiale décide de modifier la section 3.8 du Règlement additionnel III - Conférence mondiale, comme suit. Les sections surlignées en bleu seront ajoutées.

3.8 Les règles de procédure pour la Conférence mondiale sont basées sur les Statuts et ce Règlement additionnel et sur la politique fixée de temps à autre par la Conférence mondiale. Le Conseil mondial passera en revue le fonctionnement des règles de procédure à la fin de chaque Conférence mondiale **en consultation avec les Organisations membres. Préalablement à chaque Conférence mondiale, les règles de procédure seront diffusées avant la date limite fixée pour la proposition de résolutions.** La Conférence mondiale devra, au début de chacune de ses réunions, approuver les règles de procédure proposées par le Conseil mondial. **[Pour éviter toute ambiguïté, toute résolution adoptée lors d'une Conférence mondiale qui modifie les règles de procédure, prendra effet à la fin de cette Conférence mondiale].**

### JUSTIFICATION

Appréciant que le Règlement additionnel de l'AMGE aux Statuts de l'AMGE stipule le traitement des règles de procédure dans le cas d'une Conférence mondiale.

Reconnaissant les OM de l'AMGE en tant que parties prenantes majeures de l'Association et la Conférence mondiale, ainsi que les Conférences régionales, en tant qu'organes de prise de décision et instances fort importantes qui façonnent l'AMGE.

Visant à fournir aux Organisations membres la possibilité de demander et de définir activement les règles de procédure et les réalités et procédures associées aux conférences.

Considérant que les règles de procédure fournissent le cadre requis pour une conférence démocratique et participative en tant que document fondamental important et prenant en compte la motion 11 déposée à la Conférence européenne du Guidisme 2022 à Rotterdam comme un exemple des besoins ressentis par les OM.

La 38e Conférence mondiale valorise la diversité des OM et leurs points de vue et leur donne donc la possibilité d'exprimer leurs opinions au travers de motions sur les règles de procédure. Cela apportera une forte valeur ajoutée à la Conférence mondiale. Cette résolution garantit que les OM participent activement à l'élaboration des conférences en tant qu'organe décisionnel le plus important de l'AMGE.



## IMPLICATIONS EN TERMES DE RESSOURCES

En fonction de la manière dont les règles de procédure peuvent être amendées, il faudra des bénévoles pour accomplir les nouvelles tâches associées aux règles de procédure amendées.

Lors de la Conférence, du temps est nécessaire pour discuter des règles de procédure et des amendements potentiels.

## APERÇU DES CHANGEMENTS PROPOSÉS AUX STATUTS ET AU RÈGLEMENT ADDITIONNEL

### Clause dans les Statuts et Règlement additionnel

Règlement additionnel III –  
Conférence mondiale, Règles de  
procédure, clause 3.8

### Suggestion

Ajouter le texte suivant à la clause 3.8 :

"en consultation avec les Organisations membres. Préalablement à chaque Conférence mondiale, les règles de procédure seront diffusées avant la date limite fixée pour la proposition de résolutions."

et

"[Pour éviter toute ambiguïté, toute résolution adoptée lors d'une Conférence mondiale qui modifie les règles de procédure, prendra effet à la fin de cette Conférence mondiale]."





## PROPOSITION DE MOTION 2

### Adoption du Rapport triennal 2021-2023

**Proposant :** Conseil mondial

**Droit de vote:** Membres titulaires et associés

**Majorité requise :** Majorité simple des votes exprimés

#### PROPOSITION DE MOTION

Que le Rapport financier triennal 2021-2023 (Document de conférence 3) soit adopté.



## PROPOSITION DE MOTION 3

### Approbation de la Proposition de Cotisations pour 2024-2026

**Proposant :** Conseil mondial

**Droit de vote :** Membres titulaires

**Majorité requise :** Majorité de 75% des votes exprimés

#### PROPOSITION DE MOTION

Que la proposition de cotisation pour 2024-2026 (document de conférence 8b) soit approuvée.



## PROPOSITION DE MOTION 4

### Approbation de la Stratégie de l'AMGE 2024-2029

**Proposant :** Conseil mondial

**Droit de vote :** Membres titulaires

**Majorité requise :** Majorité de 75% des votes exprimés

#### PROPOSITION DE MOTION

Que la Stratégie de l'AMGE 2024-2029 (Document de Conférence 4c), y compris le Budget 2024-2026, soit approuvée.





## PROPOSITION DE MOTION 5

### Admission de Savez izviđača Hrvatske (SIH), l'Association nationale des Scouts et Guides de Croatie, en tant que Membre titulaire

**Proposant :** Conseil mondial

**Droit de vote :** Membres titulaires

**Majorité requise :** Majorité de 75% des votes exprimés

#### PROPOSITION DE MOTION

Que Savez izviđača Hrvatske (SIH), l'Association nationale des Scouts et Guides de Croatie, soit reconnue comme Membre complet de l'Association mondiale des Guides et des Eclaireuses.

#### INTRODUCTION

##### *La République de Croatie*

La Croatie, officiellement la République de Croatie (Republika Hrvatska), est un pays au carrefour de l'Europe centrale et du sud-est. Sa côte se trouve entièrement sur la mer Adriatique. Sa capitale et plus grande ville, Zagreb, forme l'une des principales subdivisions du pays, avec vingt comtés. Le pays s'étend sur 56 594 kilomètres carrés et possède un littoral de 5 835 km de long au total. La Croatie est ainsi le 26ème plus grand pays d'Europe et en termes de superficie classée 128ème au niveau mondial. Elle compte près de 3,9 millions d'habitants. Plus de la moitié de tous les résidents (58 %) vivent dans les villes. Un habitant sur cinq vit dans la capitale Zagreb.

##### *Démographie*

<b>Nom du pays/territoire</b>	République de Croatie
<b>Population totale</b>	3 871 833 (recensement 2021)
<b>Population féminine totale</b>	2 071 425
<b>Population féminine totale (5-25)</b>	379 566
<b>Langues</b>	Officielle : Croate. L'italien, le tchèque, le hongrois, le ruthène, le serbe et le slovaque sont en usage officiel dans certaines zones de gouvernement local
<b>Produit Intérieur Brut (PIB)</b>	68,96 milliards de dollars américains (2021)
<b>Indice de développement humain (IDH)</b>	0,851
<b>Politique</b>	Représentant parlementaire république démocratique
<b>Religion</b>	86,3% catholiques, 4,4% orthodoxes serbes, 1,5% musulmans



## **Savez izviđača Hrvatske (SIH), Association des Guides et Scouts de Croatie**

L'Association des Scouts et Guides de Croatie (Savez izviđača Hrvatske - SIH) est une organisation scout nationale et membre de l'OMMS. C'est la plus grande organisation pour l'éducation non institutionnelle des enfants et des jeunes en Croatie. SIH rassemble environ 60 associations scout locales de 18 des 20 comtés de la République de Croatie.

Le Scoutisme et le Guidisme ont fait leur apparition en 1912. Les premières unités scoutées faisaient partie de l'Association scout autrichienne (Österreichischer Pfadfinderbund, ÖPB). Après la Première Guerre mondiale, toutes les unités ÖPB basées en Croatie ont été dissoutes, mais le Mouvement scout croate a continué à se développer dans le nouveau Royaume des Serbes, Croates et Slovènes. Sept ans plus tard, le royaume a été rebaptisé Royaume de Yougoslavie. En 1928, la Yougoslavie est devenue l'un des membres fondateurs de l'AMGE. Quelques années plus tard, toutes les organisations qui n'avaient pas le mot « yougoslave » dans leurs noms ont été interdites, y compris les Scouts croates qui se sont opposés à la monarchie yougoslave et ont commencé à utiliser le motif en damier croate rouge et blanc (šahovnica) sur leur emblème.

Malgré le changement de régime, le Guidisme et le Scoutisme en Yougoslavie ont rapidement été à nouveau interdits en raison de l'émergence du mouvement des pionniers communistes pendant la Seconde Guerre mondiale et de l'interdiction par le gouvernement de toutes les autres organisations pour enfants et jeunes.

Les relations entre l'Union soviétique et la Yougoslavie se sont rapidement détériorées et la Yougoslavie a levé l'interdiction du Mouvement scout. Alors que la République fédérative socialiste de Yougoslavie commençait à s'effondrer en 1991, l'Association scout de Croatie s'est séparée de l'Association scout de Yougoslavie et est revenue à ses principes antérieurs d'éducation des jeunes, inspirés des enseignements de Baden-Powell.

En 1993, l'Association Scout de Croatie a été admise à l'Organisation Mondiale du Mouvement Scout en tant que membre à part entière. A cette époque, SIH avait l'intention de rejoindre l'AMGE mais les critères d'adhésion n'étaient pas entièrement remplis.

En 2016, SIH a déposé une nouvelle demande d'adhésion à l'AMGE. Le processus a été temporairement interrompu en 2020 mais a repris en juillet 2022 lorsque le SIH a demandé que la demande d'adhésion soit réexaminée.





## Faits et chiffres

Nom de l'association	Savez izviđača Hrvatske (SIH) / Association Scoute et Guide de Croatie
Représentants clés	Secrétaire générale Tamara Karlović Présidente Mme Lidija Pozaić Frketić
Région	Europe
Début du Guidisme	1952
Année d'obtention du statut de membre associé	N/A
Dernière visite	10-12 janvier 2020 (Elina Liippola, Hélène Gestrin)
Nombre de membres	3 228 (2023)
Nombre de filles	1 543
Nombre des adultes	977 (membres 18+); 613 (membres 30+)

## RESULTS OF THE ASSESSMENT VISIT

### 1. Programme éducatif

Le programme jeunesse de l'Association scout et guide de Croatie propose une approche éducative complète adaptée aux enfants et aux jeunes en fonction de leur tranche d'âge. Chaque section a sa propre équipe de direction chargée d'atteindre les objectifs pédagogiques et d'assurer la sécurité des participant.e.s lors des activités de Scoutisme. Le programme suit la méthode éducative et a récemment été revu pour répondre aux besoins et aux intérêts des jeunes sur la base des commentaires des membres. L'objectif du programme est d'aider au développement intégral des jeunes, englobant leur potentiel physique, mental, émotionnel, psychologique, social et spirituel en tant que membres responsables de la communauté. Le programme des jeunes est divisé en quatre parties interconnectées : la Vie dans la nature, les Mouvements scouts et guides, Ma vie et le monde qui nous entoure, chacune avec des objectifs pédagogiques spécifiques pour leurs tranches d'âge respectives. Le programme est disponible en ligne, accompagné d'un guide méthodologique pour accompagner les responsables dans sa mise en œuvre.

### 2. Formation adulte

La formation des leaders SIH est obligatoire pour que tou.te.s les leaders soient formé.e.s et licencié.e.s. Des séances de formation régulières sont organisées et dispensées par la SIH pour les Responsables scouts et guides ainsi que pour les bénévoles. La SIH s'est également associée à la Croix-Rouge pour dispenser des cours de secourisme à ses membres et former des animateurices formatriceices.



### 3. Membres

La SIH compte actuellement 3 228 membres, dont 51 % de femmes. Leur portée s'étend à 18 des 21 comtés du pays.

Accroître leur base de membres est une priorité absolue pour SIH. Dans le passé, l'organisation atteignait 45 000 membres, et elle souhaite atteindre de nouveau ce chiffre. La SIH reconnaît qu'elle aura besoin du soutien de partenaires pour atteindre cet objectif et qu'elle devra recruter au sein du personnel. Pour rationaliser le processus d'inscription et rendre compte avec précision du nombre de membres, la SIH a mis au point un nouveau système d'inscription en ligne. L'organisation valorise la diversité et s'engage à maintenir un environnement inclusif qui accueille des personnes de tous horizons et croyances.

### 4. Relation à la société

L'Association des Scouts et Guides de Croatie (SIH) croit en la participation active aux processus de prise de décision qui sont pertinents pour son travail, car elle se considère comme partie intégrante de la société. À ce titre, la SIH compte des membres dans divers groupes de travail créés par le gouvernement pour réviser les lois nationales relatives au travail des jeunes, au développement et à la protection de l'enfant et à l'éducation. En outre, la SIH est activement impliquée dans certains organes consultatifs gouvernementaux tels que le Conseil consultatif de la jeunesse, le Conseil pour le développement de la société civile et le Comité national pour le développement du volontariat. La SIH est également membre du Réseau croate des jeunes et de l'Association croate de la culture technique. Pour soutenir davantage ses efforts, SIH bénéficie de l'appui institutionnel pour la stabilisation et le développement de la société civile croate de la Fondation nationale pour le développement de la société civile.

### 5. Structure et gestion

La SIH a fait l'objet il y a quelques années d'une refonte et d'une restructuration de son organisation et est aujourd'hui en phase de mise en œuvre des changements. L'organe directeur le plus élevé de la SIH est l'Assemblée, composée de représentant.e.s nommé.e.s parmi les Groupes scouts. L'Association est dirigée par un.e président.e et deux vice-président.e.s, et dans l'intérim entre les sessions de l'Assemblée, le Conseil sert d'organe directeur suprême composé de 15 membres élus par l'Assemblée. Le Directoire, composé de 5 membres au maximum, supervise les travaux de la SIH. Les deux instances sont gérées par des bénévoles et soutenues par des salarié.e.s et des bénévoles opérationnel.le.s. Pour faciliter le travail des instances dirigeantes, la SIH dispose d'un.e Secrétaire Général.e. Par ailleurs, la SIH dispose de comités de travail permanents dans le cadre de son organisation.

- Comité des enfants et des jeunes
- Comité des adultes dans le Scoutisme et le Guidisme
- Comité de protection de l'enfance et de la jeunesse
- Comité des finances
- Comité des Constitutions
- Comité de discipline
- Comité des plaintes



Dans le cadre de son processus de modernisation, la SIH a établi des quotas de membres du Conseil National pour assurer un nombre équilibré de femmes et de jeunes dans les structures décisionnelles au niveau national et a défini cinq axes stratégiques principaux :

- Programme Scout et Guide pour le 21e siècle
- Groupes scouts et guides locaux offrant des programmes de haute qualité pour les jeunes
- L'Association au Service du Scoutisme et du Guidisme
- Disponibilité du Scoutisme et du Guidisme à travers le pays
- Impact social

## 6. Finance

Le système financier de la SIH est bien organisé avec des audits réguliers de leurs comptes. La décision d'un audit ou d'un examen financier est prise par l'Assemblée et, si nécessaire, des auditeurs externes sont nommés avec au moins deux membres non membres du comité pour effectuer des audits internes.

La SIH reçoit des financements de diverses sources telles que les cotisations, le soutien gouvernemental aux organisations de jeunesse, les fonds Erasmus+ et les subventions de la Fondation nationale pour le développement de la société civile. La disponibilité de ces fonds a permis à SIH de restructurer et d'étendre ses opérations. Les groupes locaux sont soutenus financièrement par les autorités locales.





## PROPOSITION DE MOTION 6

### Des décisions plus transparentes grâce à des rapports de conférence plus détaillés

**Proposant** : Fédération allemande du Guidisme et du Scoutisme (rdp), Fédération israélienne des Scouts et Eclaireuses, Les Guides et Scouts de Suède (Scouterna)

**Droit de vote** : Membres titulaires et associés

**Majorité requise** : Majorité simple des votes exprimés

#### PROPOSITION DE MOTION

La 38e Conférence mondiale décide de modifier le projet de RÈGLES DE PROCÉDURE à la section 7 - PRINCIPAUX POSTES ET RESPONSABILITÉS, ÉQUIPE DE PROCÉDURE - et à la section 14 - GLOSSAIRE, Compte rendu des décisions - comme suit. Les parties **surlignées en bleu** seront modifiées.

##### Section 7 - PRINCIPAUX POSTES ET RESPONSABILITÉS, ÉQUIPE DE PROCÉDURE

Après la conférence, l'équipe procédurale est chargée de préparer le compte rendu final. **Le contenu du compte rendu doit être toutes les décisions prises au cours de la conférence et un résumé des principaux points de discussion, des commentaires des participant.e.s sur les rapports/propositions et des expressions d'opinion. Le dossier ne doit pas consister en un récit détaillé, mais plutôt en des notes récapitulatives de chaque session, y compris les éléments décrits.**

##### Section 14 - GLOSSAIRE, Rapport ~~de décisions~~

Un compte rendu écrit de toutes les décisions de la conférence, y compris les motions/amendements et leur auteur, ainsi qu'un **résumé des principaux points de discussion, les commentaires des participant.e.s sur les rapports/propositions, les opinions exprimées, le nombre de votes exprimés pour, de votes exprimés contre et le nombre d'abstentions.**

#### JUSTIFICATION

Appréciant les Règles de procédure récemment proposées en tant que l'ensemble des Règles qui seront utilisées pour les futures conférences de l'AMGE.

Reconnaissant et appréciant que l'AMGE donne aux Organisations membres la possibilité de présenter des motions sur les Règles de procédure proposées.

Tenant compte du fait que les Règles de Procédure sont cruciales pour la gestion de la Conférence mondiale ainsi que des Conférences régionales en tant qu'organes de prise de décision et instances de haute importance façonnant l'AMGE.

Des rapports plus nombreux et plus détaillés permettront aux Organisations membres de rapporter à leur Organisation membre ce qui a été discuté et décidé lors des conférences de l'AMGE. Cela rendra l'AMGE plus transparente pour les personnes qui n'ont pas elles-mêmes participé aux conférences.

Considérant que les rapports détaillés décriront les processus décisionnels clairs, démocratiques et transparents de l'AMGE conformément à la Constitution et au Règlement additionnel de l'AMGE.



La 38ème Conférence mondiale valorise la diversité des Organisations membres et les opinions des OM et leur donne ainsi l'opportunité de faire entendre leur voix. Des rapports détaillés feraient honneur à la forte participation à la prise de décisions importantes lors des conférences de l'AMGE.

La motion vise à favoriser une meilleure entente entre les Organisations membres et l'AMGE concernant les divergences d'opinions exprimées. Cela aidera davantage les Organisations membres et la direction de l'AMGE à guider ensemble le mouvement vers l'avant.

## IMPLICATIONS EN TERMES DE RESSOURCES

Lors de la conférence, du temps est nécessaire pour discuter du Règles de Procédure et des amendements potentiels.

Si cette Proposition de motion est adoptée, elle prendra effet immédiatement après la 38ème Conférence mondiale. Ainsi, nous n'avons pas l'intention d'avoir des rapports détaillés déjà en place à cette Conférence mondiale, en particulier en reconnaissant qu'il n'y a peut-être pas les ressources nécessaires pour ce faire. Néanmoins, si possible, il serait très apprécié d'avoir déjà lors de cette conférence les principaux points de discussion inclus dans le compte rendu.

Si les règles de procédure sont modifiées, des bénévoles supplémentaires seront nécessaires lors des conférences futures pour remplir les tâches élargies de l'Equipe de procédure.





# PROPOSITION DE MOTION 7

## Recherche sur la durée du mandat des Administratrices élus au Conseil mondial

**Proposant** : Scouts et Guides du Luxembourg (LGS)

**Droit de vote** : Membres titulaires et associés

**Majorité requise** : Majorité simple des votes exprimés

### PROPOSITION DE MOTION

La Conférence mondiale charge le Conseil mondial de mener une enquête et de publier un rapport :

- réévaluer le temps qu'un administratrice élu siège au Conseil mondial, qui est actuellement un mandat de six ans;
- l'impact potentiel qu'une réduction de la durée du mandat pourrait avoir sur la structure de gouvernance ; et
- l'impact potentiel qu'une réduction de la durée du mandat pourrait avoir sur l'augmentation de la participation des jeunes femmes dans lesdites structures de gouvernance.

et,

- publier les résultats d'une telle étude au moins neuf mois avant la 39<sup>e</sup> Conférence mondiale de l'AMGE, pour permettre aux Organisations membres de rédiger d'éventuelles motions.

### JUSTIFICATION

Actuellement, un mandat d'élue au Conseil mondial dure six ans, s'étalant sur deux périodes triennales, sans possibilité de réélection à l'issue des six années de mandat.

La 37<sup>e</sup> Conférence mondiale de l'AMGE a adopté une motion modifiant la Constitution de l'AMGE, ajoutant la nécessité pour 2 membres de moins de 30 ans d'être incluses dans le Conseil mondial. Lors des élections à la même conférence, cependant, nous avons vu à quel point cela peut être difficile. Six ans, c'est long, surtout en période de grande incertitude, qui caractérise généralement les 20-30 ans. L'obligation de s'engager a priori sur une période de six ans au sein du Conseil mondial peut donc décourager les jeunes femmes de se porter candidates au Conseil mondial.

Nous pensons que si la durée des mandats était réduite à trois ans, cela pourrait réduire les obstacles à la candidature des jeunes femmes et rendre plus attractif un poste au sein du Conseil. Cet objectif s'aligne sur la vision décrite dans Boussole 2032, encourageant les jeunes femmes à postuler pour un poste de leadership.

Notre proposition est d'évaluer l'impact de la réduction du mandat de 6 à 3 ans, afin de s'aligner sur les triennats du mouvement. Dans notre vision, après trois ans de mandat, un membre du Conseil peut opter pour une réélection, pour un maximum de trois années supplémentaires. Ainsi, certaines membres du Conseil resteront en fonction pendant encore trois ans, tandis que d'autres pourront être remplacées si elles décident de ne pas se représenter, assurant ainsi un mélange de membres expérimentées et nouvelles au sein du Conseil mondial.

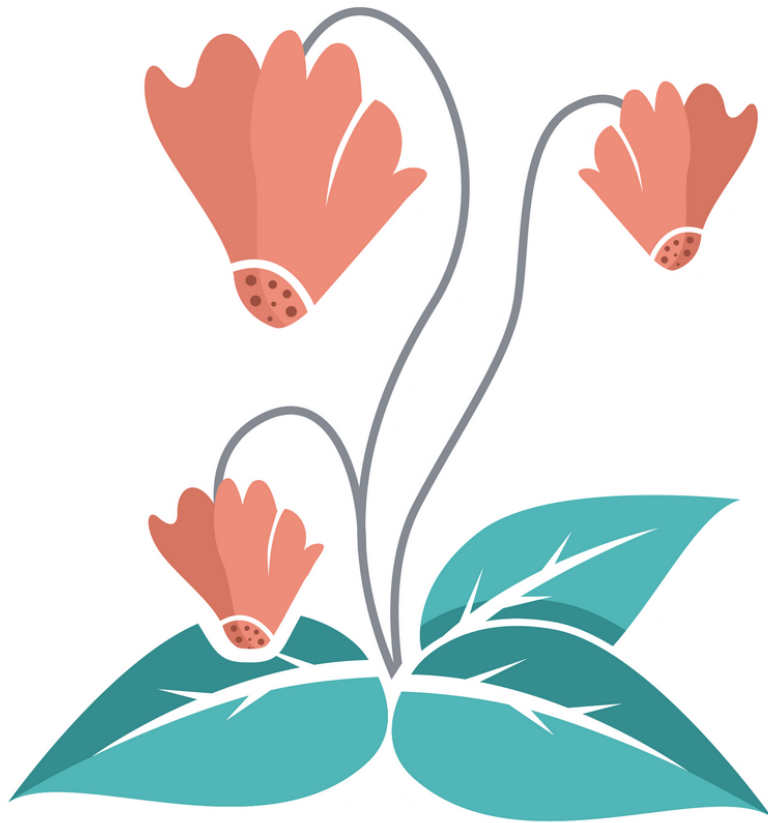
Nous reconnaissons que le passage de six à trois ans peut avoir plus d'implications et d'impacts sur la structure de gouvernance au sein de l'organisation ; c'est pourquoi nous voulons donner au Conseil suffisamment de temps pour mener une enquête sur les impacts positifs ainsi que les exigences requises pour l'adaptation organisationnelle de ce changement, avant de soumettre la décision à un vote constitutionnel lors de la prochaine Conférence mondiale.





## IMPLICATIONS EN TERMES DE RESSOURCES

Cette motion nécessitera un groupe de travail qui représente le mouvement et est composé de membres qui ont de l'expérience au sein du Conseil mondial, d'un comité régional ou d'autres postes de gouvernance. La portée de l'étude dépend des capacités disponibles et est laissée à la liberté du Conseil mondial. Toutefois, un état détaillé devra être présenté à la fin de ce processus.





## PROPOSITION DE MOTION 8

### Diversité et représentation dans tous les Comités et Groupes de travail du Conseil mondial

**Proposant :** Scouts et Guides du Bharat, Inde

**Droit de vote :** Membres titulaires et associés

**Majorité requise :** Majorité simple des votes exprimés

#### PROPOSITION DE MOTION

La Conférence mondiale charge le Conseil mondial que, lorsque des Comités ou des Groupes de travail sont formés sous le mandat du Conseil mondial, le Conseil mondial devrait autant que possible :

- a) Veiller à ce que les objectifs de représentation de la diversité soient atteints en ayant des membres de différentes régions dans chaque comité et/ou groupe de travail.
- b) S'il devait y avoir une situation où les candidates ont des compétences et une expérience presque égales, lors de la formation des comités / groupes de travail, le Conseil mondial devrait donner la priorité à la candidate venant de l'Organisation membre avec le plus grand nombre de membres afin de refléter la répartition des membres dans AMGE.

#### JUSTIFICATION

Il y a 152 Organisations membres à l'AMGE, et le nombre d'adhérent.e.s de chaque Organisation membre est différent en fonction de leur situation. Il est important de reconnaître les différences en veillant à ce qu'il y ait le bon pourcentage ou la bonne représentation dans les Comités et Groupes de travail formés par le Conseil mondial pour refléter la diversité et la répartition des membres de l'AMGE. Les Scouts et Guides de Bharat est une ONGS et compte le plus grand nombre de membres de l'AMGE. Il est important qu'elle soit reconnue et représentée de façon adéquate.

En plus de servir l'AMGE, la ou les personnes impliquées pourront transmettre les messages à un plus grand nombre de membres. Par conséquent, il serait idéal d'avoir des membres des plus grandes Organisations membres (en particulier les cinq plus grandes Organisations membres) dans les divers comités et groupes de travail relevant du Conseil mondial.

En outre, cela permettra à davantage de personnes de s'impliquer et d'en apprendre davantage sur l'AMGE, de maintenir leur intérêt et leur engagement à servir et de les préparer à de futurs postes à tous les niveaux du Mouvement.

Cela garantira également la participation de ses membres et la mise en œuvre des divers événements et activités au sein de leurs OM individuelles. Cela peut également encourager et créer des opportunités pour les filles et les jeunes femmes sur la plateforme mondiale.

Avec une équipe diverse, cela nous permettra de mettre en valeur la diversité de nos membres ainsi que de mettre en évidence nos réussites à l'extérieur et d'améliorer la visibilité de l'Organisation et des filles dans leur ensemble. Indirectement, cela créera également une concurrence saine pour favoriser la croissance du mouvement.





## IMPLICATIONS EN TERMES DE RESSOURCES

- Le Conseil mondial prendra en considération le nombre de membres d'une Organisation membre lorsque les candidates présentent des compétences et une expérience presque égales.
- Le Conseil mondial fera de la diversité un élément essentiel lors de la formation des Comités et des Groupes de travail.
- Les Organisations membres doivent s'assurer qu'elles soumettent des candidatures lors de la diffusion de l'appel à candidatures pour bénévoles pour les Comités et les Groupes de travail, afin de permettre au Conseil mondial d'avoir une meilleure chance de nommer des Comités et des Groupes de travail diversifiés.
- Des bénévoles ou le personnel diffuseront ces opportunités avec les Organisations membres





## PROPOSITION DE MOTION 9

### Evaluation des Centres mondiaux

**Proposant :** Scouts et Guides du Luxembourg (LGS), Scouts et Guides d'Autriche (PPÖ)

**Droit de vote :** Membres titulaires et associés

**Majorité requise :** Majorité simple des votes exprimés

### PROPOSITION DE MOTION

La Conférence mondiale charge le Conseil mondial d'évaluer et de publier un rapport sur :

- a) le plan futur de tous les Centres mondiaux et la façon de promouvoir et soutenir davantage le processus de réouverture, en particulier après la Covid-19
- b) comment les Centres mondiaux contribuent à notre mission et Boussole 2032
- c) si les Centres mondiaux constituent des éléments essentiels de l'AMGE

Et présenter les résultats au moins neuf mois avant la 39<sup>ème</sup> Conférence mondiale de l'AMGE, afin de laisser suffisamment de temps pour d'éventuels retours d'information et réactions des Organisations membres.

### JUSTIFICATION

Lors des dernières Conférences régionales qui ont eu lieu en 2022, la question des Centres mondiaux s'est posée alors que des discussions sur la fermeture potentielle de Notre Cabaña étaient menées dans chaque Région, notamment dans l'hémisphère occidental.

Nous sommes heureux.ses que le Conseil mondial de l'AMGE ait écouté nos préoccupations concernant la fermeture du seul Centre mondial de l'Hémisphère occidental et ait décidé de garder Notre Cabaña ouvert sous la direction de l'AMGE.

Néanmoins, nous ne pensons pas que la discussion soit terminée. Plusieurs questions et opinions différentes ont été soulevées en 2022, notamment la question de la position et de l'impact des Centres mondiaux au sein de la mission et de la vision de l'AMGE, en particulier compte tenu de l'instabilité financière à laquelle l'AMGE est actuellement confrontée. En tant que tel, il n'est pas clair dans quelle mesure nous, en tant que Mouvement, considérons les Centres mondiaux comme faisant partie de nos éléments fondamentaux ou de quelle façon ils contribuent à notre mission et à nos politiques clés telles que Boussole 2032.

D'une part, les Centres mondiaux sont des lieux uniques permettant aux filles et aux jeunes femmes de faire l'expérience directe de l'AMGE et de ses programmes. Ils offrent des espaces sûrs permettant aux personnes de vivre des expériences durables, d'explorer leurs forces et leurs limites et, finalement, de gagner en confiance pour devenir des leaders. Par conséquent, le travail effectué dans les Centres mondiaux est d'une grande importance pour que les Guides et les Scouts se voient donner les moyens et l'autonomie de créer un monde meilleur, de la même manière que les trousseaux à outils de l'AMGE.



D'autre part, compte tenu de la situation financière de l'AMGE, il est important de trouver un moyen acceptable pour tous les membres et organes de l'organisation mondiale afin de garantir la stabilité financière à long terme et la continuité des opérations de l'organisation. Nous sommes conscient.e.s que le Conseil mondial a beaucoup de sujets cruciaux à discuter en vue d'assurer la pérennité du Mouvement. Avec cette motion, nous n'avons pas l'intention de détourner de précieuses ressources de ces tâches, mais plutôt d'assurer l'alignement de tous les actifs et initiatives du mouvement avec notre mission et vision, afin d'éviter des dépenses qui ne sont pas nécessaires à la réalisation de ladite mission et vision.

Nous pensons par ailleurs que de nombreuses réflexions sur ce sujet ont déjà été menées mais nécessiteraient une consolidation systématique. Par exemple, les informations recueillies dans le cadre de l'évaluation de la réouverture de Notre Cabaña peuvent constituer une source d'informations intéressante.

Avec cette motion, nous espérons clarifier la situation actuelle des Centres mondiaux et leur position au sein de notre mouvement, en particulier en ce qui concerne la réalisation de Boussole 2032.

### **IMPLICATIONS EN TERMES DE RESSOURCES**

Cette motion nécessitera un groupe de travail représentatif du mouvement et composé de membres ayant des expériences différentes, notamment avec les Centres mondiaux de l'AMGE. La portée de l'étude dépendra des capacités disponibles et est laissée à la liberté du Conseil mondial. Cependant, un rapport détaillé devra être présenté à la fin de ce processus.





# PROPOSITION DE MOTION 10

## Kusafiri World Centre permanently stationed in Ghana

**Proposant :** Association des Guides du Ghana

**Droit de vote :** Membres titulaires et associés

**Majorité requise :** Majorité simple des votes exprimés

### PROPOSITION DE MOTION

La Conférence mondiale recommande que :

- a) Le Centre mondial Kusafiri soit stationné en permanence dans l'un des pays de la région Afrique.
- b) Le Centre mondial Kusafiri soit stationné au Ghana de 2024 à 2026 comme période d'essai à examiner lors de la prochaine Conférence mondiale.
- c) Le Conseil mondial établit un organe de supervision composé de représentant.e.s de l'AMGE, de la région Afrique et de l'Association des Guides du Ghana pour examiner la mise en œuvre et les progrès de la période d'essai du Centre mondial Kusafiri afin de s'assurer que les opérations, programmes et activités répondent aux mêmes normes et qualités des Centres mondiaux de l'AMGE.
- d) Un rapport d'évaluation sur la période d'essai à partager avec les Organisations membres au moins neuf mois avant la 39ème Conférence mondiale, donnant aux Organisations membres le temps de l'examiner et de l'analyser avant la Conférence mondiale.

### JUSTIFICATION

Depuis plus de 10 ans, le Centre mondial Kusafiri a été accueilli dans 10 pays différents. Au cours de ces années, l'Association des Guides du Ghana (AGG) a accueilli les événements du Centre mondial Kusafiri dans son Centre national de formation de 20 hectares et a le privilège de l'accueillir pour la troisième fois en 2023.

L'AGG estime qu'accueillir le Centre mondial Kusafiri sur un site permanent apporterait un certain nombre d'avantages opérationnels à l'AMGE et à la Région Afrique. Cela comprend des économies de coûts, une efficacité accrue, une image de marque et un marketing améliorés et des partenariats renforcés. Ces avantages contribueraient à renforcer les opérations globales de Kusafiri et à soutenir la prestation de programmes et de services de haute qualité aux Guides et Scouts, en particulier sur le continent africain.

#### 1. Économies de coûts et efficacité accrue :

Actuellement, le Centre mondial Kusafiri parcourt le continent africain, ce qui peut être coûteux en raison du besoin continu de mettre en place de nouveaux systèmes et processus pour gérer le transport, la logistique et le personnel. Le modèle actuel ne permet pas à Kusafiri de profiter des économies d'échelle comme les autres Centres mondiaux. Une base permanente rationaliserait les opérations et réduirait les coûts associés au déplacement du centre d'un endroit à un autre. Cela réduirait à son tour le coût que les participant.e.s doivent payer pour participer aux événements – ce qui peut être prohibitif.



## **2. Emplacement accessible :**

En général, avoir un site permanent pour le Centre mondial Kusafiri permettrait d'offrir des activités toute l'année, offrant plus d'opportunités à un plus grand nombre de membres de participer aux programmes et aux activités du Centre. En outre, le Ghana, en tant que site permanent, offre plusieurs avantages qui permettent également une meilleure accessibilité. Le Ghana est la porte d'entrée de l'Afrique de l'Ouest et est souvent appelé la « Mecque du tourisme » pour les touristes qui visitent l'Afrique pour la première fois. Le Ghana est considéré comme l'un des pays les plus sûrs d'Afrique, avec un faible taux de criminalité, un environnement politique stable et des infrastructures bien développées. Le Ghana possède une infrastructure de transport aérien développée, avec plusieurs compagnies aériennes proposant des vols bon marché vers diverses destinations. De plus, le Ghana est une plaque tournante pour les voyages en Afrique de l'Ouest, ce qui le rend facilement accessible aux visiteurs des pays voisins. Le Ghana a également des exigences d'immigration souples, ce qui permet aux visiteurs de nombreux pays d'obtenir facilement des visas. Le pays est l'un des pays les moins chers pour voyager en Afrique, ce qui le rend plus accessible aux clients du monde entier. Enfin, le Ghana est bordé par 3 pays francophones, ce qui lui donne un avantage et une opportunité d'échanges linguistiques et culturels et de partage d'expériences. L'installation permanente de Kusafiri au Ghana préparera le terrain pour le début de la programmation multilingue de l'AMGE.

## **3. Qualité et impact social accrus :**

Baser le Centre mondial Kusafiri sur un site permanent offrirait des possibilités d'améliorer la qualité du programme et son impact social. Travailler avec la même équipe opérationnelle, au lieu d'une nouvelle équipe chaque année, offre une plus grande chance d'innover, d'élargir et d'améliorer le programme, améliorant ainsi la qualité générale de l'offre. Cela donnerait également le temps de nouer des partenariats et des collaborations plus solides avec les communautés, les organisations et les entreprises locales. Cela fournirait un éventail plus large de ressources et d'expertise pour soutenir la programmation du Centre et l'impact social des projets.

## **4. Une forte communauté guide :**

Le Ghana a une longue histoire de Guidisme qui remonte à 1921, avec une communauté forte et active dédiée à soutenir les filles et les jeunes femmes. Le Ghana a accueilli plusieurs événements de l'AMGE au même endroit, dirige actuellement la plupart des initiatives de l'AMGE dans les écoles et les communautés et apporte à toutes et à tous une riche expérience Guide. Baser le Centre mondial Kusafiri au Ghana permettrait aux Guides et aux Scouts de tout le continent de dialoguer avec les membres de différents horizons. Actuellement, avec environ 190 000 membres, l'Association pense que cette communauté grandissante qui s'est construite au fil des ans continuera de prospérer, et nous serions très heureux.ses de partager notre méthodologie et nos processus avec les OM d'Afrique et du monde entier et d'en apprendre également d'elles. L'installation permanente du Centre mondial Kusafiri rend cela possible. Nous pensons que la forte communauté de l'OM nous a permis d'influencer les politiques qui affectent les femmes et les filles et d'avoir accès non seulement au gouvernement mais aussi au secteur privé.

## **5. Amélioration de l'image de marque et du marketing :**

Avoir un site permanent pour le Centre mondial de Kusafiri permettrait de bénéficier d'une identité de marque plus cohérente et reconnaissable, ce qui aiderait à étendre et promouvoir le Centre auprès des associations de Guides et de Scouts à travers le continent africain. Cela contribuerait à faire connaître le programme et les activités du Centre et à booster la participation à ces derniers.



## 6. Patrimoine culturel riche :

Le Ghana est connu pour son patrimoine culturel et ses langues riches et diverses. Le Ghana a montré depuis des temps immémoriaux comment différentes cultures et peuples peuvent coexister sans conflit. Notre poignée de main gauche en tant que Guides et Scouts, que Robert Baden-Powell a apprise et adoptée après sa visite au roi Ashanti, en est un exemple clair. La diversité culturelle de l'association, sa coexistence unique et pacifique et sa nature accueillante en font la base permanente idéale pour le Centre mondial Kusafiri. Etablir le Centre mondial Kusafiri au Ghana donnerait aux Guides et aux Scouts l'occasion d'apprendre et de découvrir différentes cultures, tout en partageant la leur avec les autres.

## 7. Engagement envers le développement durable

Le Centre national de formation des Guides du Ghana est situé dans le seul espace vert restant de la capitale du Ghana. L'association a, au fil des ans, protégé cet espace vert depuis qu'elle en a repris l'occupation. Conformément aux Objectifs de développement durable, l'Organisation membre s'efforce de garantir que les futurs projets d'infrastructure ne détruisent pas la flore locale, mais contribuent plus largement à la compléter et à l'améliorer. Cela s'aligne sur l'engagement de l'AMGE envers le développement durable et fournirait une plate-forme pour promouvoir des pratiques durables et éduquer les jeunes sur la conservation de l'environnement.

## IMPLICATIONS EN TERMES DE RESSOURCES

L'Association des guides du Ghana a demandé qu'une requête soit déposée pour faire du Ghana le siège permanent du Centre mondial de Kusafiri. L'Organisation membre a soigneusement pris en compte les éléments suivants pour mettre en œuvre cette décision avec succès :

### 1. Personnel

L'Organisation membre compte actuellement cinq employé.e.s technicien.ne.s dédié.e.s au Centre national de formation et 10 membres du personnel de terrain qui ont pour mission d'assurer le fonctionnement des terrains et du centre. L'OM dispose également d'un groupe de bénévoles sur lesquels elle peut compter si besoin. L'installation permanente du Centre mondial Kusafiri étendra cette opportunité à d'autres Organisations membres en Afrique et dans d'autres Régions de l'AMGE. Pour s'assurer que le Centre mondial Kusafiri dispose des ressources en personnel nécessaires sans frais pour l'AMGE, l'Association des Guides du Ghana consacrerait 40 % du temps de son personnel technique au Centre mondial Kusafiri afin d'en assurer un fonctionnement efficace. Au fil des ans, l'Organisation membre a reçu des demandes d'autres Organisations membres et d'organisations souhaitant que certains de leurs membres fassent du bénévolat auprès de l'association. L'OM pense que cela pourrait être envisagé comme une opportunité d'ouvrir la pool de bénévoles pour le Centre mondial Kusafiri. L'Organisation membre pourrait aussi profiter de l'occasion pour mettre au point un programme d'échange linguistique et culturel qui permettrait aux Organisations membres d'apprendre l'anglais et la culture africaine tout en donnant de leur temps et en acquérant de l'expérience.

Pour faire fonctionner Kusafiri, l'AMGE dispose actuellement d'un.e consultant.e qui travaille 1 jour par semaine - nous travaillerions en étroite collaboration avec cette personne pour mettre en œuvre ces prochaines étapes.



## 2. Infrastructure

L'Organisation membre possède actuellement une propriété de 20 hectares qui accueille le Centre national de formation. Le Centre propose :

- une salle de conférence d'une capacité de 300 places,
- un dôme à ciel ouvert pouvant accueillir environ 500 personnes,
- une cabane d'été,
- un parvis ouvert,
- un vaste espace ouvert pour le camping en plein air,
- un terrain de jeu,
- un élevage de lapins,
- un dortoir de 90 lits, et
- 18 chambres avec salle de bain
- des bureaux pour l'administration et la formation
- une cuisine interne pour les services de restauration
- un magasin

Ce sont les structures existantes sur la propriété. L'Organisation membre est également en cours de discussion avec certains partenaires d'American Towers Corporations pour développer de nouvelles structures au Centre, qui comprendront les éléments suivants :

- un laboratoire informatique de 50 places
- aménagement d'espaces verts aux normes internationales
- un petit zoo (singes, ânes, paons, tortues et lapins)
- un pôle de production de serviettes hygiéniques réutilisables
- un centre d'activités de plein air

Grâce à l'engagement de nos partenaires (American Towers Corporation et Development Joint Venture Partners), l'AMGE et la Région Afrique n'ont pas à se soucier du coût du développement des infrastructures du centre. La propriété est unique car elle est située dans l'un des rares espaces verts restants de la capitale du Ghana. L'Organisation membre a veillé à ce que le paysage verdoyant du bien soit protégé pendant le développement prévu de l'infrastructure

## 3. Stabilité des finances

Le centre est auto-suffisant grâce à ses propres revenus internes (principalement via l'utilisation des espaces ouverts, des salles de conférence, des dortoirs, des chambres et du magasin). Ces installations couvrent environ 50 % de l'utilisation de l'espace terrestre, laissant le reste en sous-utilisation. Avec le projet de mise à niveau et d'expansion lancé au centre, les revenus internes pourraient atteindre 75 %, tandis que les programmes et projets améliorés (avec le soutien de l'équipe mondiale de l'AMGE supervisant le Centre mondial Kusafiri) et d'autres activités de partenariat occuperont la part restante. Ces apports financiers sont déjà en cours et l'installation du Centre mondial Kusafiri au Ghana renforcera la confiance des donateurs et des partenaires. L'AGG a également mis en place un plan à moyen terme pour s'assurer que la stratégie de viabilité financière soit pleinement exécutée. L'AMGE n'a pas besoin d'apporter plus de soutien financier que ce qui a déjà été engagé pour le Centre mondial Kusafiri en tant que centre mobile. L'AGG mettra à disposition les ressources, le temps supplémentaire du personnel et la formation nécessaires pour améliorer la prestation.

## 4. La protection historique et culturelle du Guidisme africain

La Région sera en mesure de conserver les archives des diverses aventures et expériences de son évolution si le Centre mondial Kusafiri est basé en permanence au Ghana. Les Organisations membres de la Région auront l'honneur de voir leurs créations documentées avec précision et conservées pour les générations futures.







## PROPOSITION DE MOTION 11

### Un événement mondial « Jamboree mondial des Guides » qui se tiendra tous les quatre ans

**Proposant** : Scouts et Guides du Bharat, Inde

**Droit de vote** : Membres titulaires et associés

**Majorité requise** : Majorité simple des votes exprimés

#### PROPOSITION DE MOTION

La Conférence mondiale recommande que :

- a) Un « Jamboree mondial des guides », ouvert aux participant.e.s de toutes les Organisations membres de l'AMGE, a lieu au moins une fois tous les quatre ans.
- b) Le Conseil mondial analyse les ressources (humaines et financières) qui seraient nécessaires pour organiser un Jamboree mondial des Guides.
- c) Le Conseil mondial travaille avec les Scouts et Guides de Bharat pour étudier la faisabilité du premier Jamboree mondial des Guides qui se tiendrait en Inde, idéalement en 2025.

#### JUSTIFICATION

L'AMGE est l'un des plus grands mouvements bénévoles dont la vision et la mission se concentrent sur l'autonomisation des filles et des jeunes femmes dans le monde. Les événements de l'AMGE se concentrent normalement sur le leadership, le renforcement des capacités, etc. Ces événements ne nous ont pas fourni la reconnaissance requise au niveau mondial ainsi que la plate-forme locale.

Un Jamboree mondial des guides fournirait une plate-forme où les membres du monde entier peuvent se réunir pour camper en plein air et autour d'activités amusantes et créer de nouvelles amitiés, découvrir d'autres cultures et développer des compétences en leadership intemporelles. Il est suggéré que cet événement soit ouvert aux membres de toutes les Organisations membres de 14 à 17 ans. Un Jamboree mondial des Guides servirait aussi de plate-forme pour montrer notre présence au niveau mondial. Ce Jamboree pourrait notamment être thématique afin de répondre aux différentes attentes des Organisations mondiales. Les méga-événements comme celui-ci sont, de plus, une tradition dans le Guidisme et le Scoutisme féminin depuis ses débuts.

Comme il s'agit d'un événement basé sur des activités, il y aura plus d'opportunités disponibles pour les filles et les jeunes femmes, et comme il se tiendra tous les quatre ans, les filles et les jeunes femmes pourront planifier et décider d'assister à l'événement, qui pourrait être l'occasion pour certaines d'entre elles de se retrouver. Avec un événement comme celui-ci, les filles et les jeunes femmes pourront voir de première main toutes les opportunités, les amitiés mondiales et la solidarité qu'offrent le Mouvement ; l'héritage de la création d'une communauté meilleure autonomisant les filles à tous les niveaux.

Organiser un Jamboree peut apporter des changements significatifs aux pays hôtes, tels que l'amélioration des infrastructures, qui apporte des avantages économiques au pays hôte, ainsi que la publicité internationale et la participation volontaire qui changent l'état d'esprit des résident.e.s et favorisent l'envie de se comprendre et faire des compromis. Cela jouera également un rôle de catalyseur dans le renforcement des relations entre l'Organisation membre et son gouvernement.





Après le grand succès du 18e Jamboree national organisé par les Scouts et Guides de Bharat pour 43 000 Scouts et Guides, les Scouts et Guides de Bharat aimeraient avoir la responsabilité d'accueillir le premier Jamboree mondial des Guides en 2025.

*Cette Proposition de Motion est soutenue par Persatuan Pandu Puteri Malaysia (Association des Guides de Malaisie), l'Association des Guides du Sri Lanka, les Eclaireuses de Taïwan et l'Association des Guides des Maldives.*

## IMPLICATIONS EN TERMES DE RESSOURCES

- L'AMGE doit identifier le personnel ou les équipes qui peuvent aider à coordonner le Jamboree mondial des Guides
- S'il n'y a pas de personnel ou d'équipe à l'AMGE qui puisse aider, il pourrait être nécessaire d'embaucher des personnes pour travailler sur ce projet et cela pourrait avoir des implications sur les coûts de personnel de l'AMGE.
- Les Scouts et Guides de Bharat sont prêts à accueillir le premier Jamboree et sont en mesure d'aider à mettre en place l'équipe locale chargée du Jamboree, et d'y consacrer le temps du personnel.
- Les Scouts et Guides de Bharat sont prêts à collecter des fonds pour contribuer au coût de la logistique locale pour le premier événement.
- Les participant.e.s se verront facturer des frais pour assister au Jamboree mondial des Guides afin de couvrir les frais de l'événement.
- Le soutien de l'Equipe de collecte de fonds de l'AMGE sera nécessaire pour trouver des subventions ou des opportunités de collecte de fonds pour couvrir les frais de transport des filles et des jeunes femmes qui ont besoin d'aide financière pour s'y rendre.





## PROPOSITION DE MOTION 12

**Donner la priorité au travail sur le résultat de la stratégie de l'AMGE « Une AMGE durable » et convoquer une AGE en 2024 pour en examiner (et, le cas échéant, d'approuver) les résultats.**

**Proposant :** Guidisme du Royaume-Uni

**Droit de vote :** Membres titulaires et associés

**Majorité requise :** Majorité simple des votes exprimés

### PROPOSITION DE MOTION

La Conférence mondiale charge le Conseil mondial de :

- a) accorder la priorité au travail sur le résultat stratégique 3 de l'AMGE 'Une AMGE durable', y compris un examen stratégique pour contribuer aux changements de l'offre et du modèle de l'AMGE afin de garantir que l'AMGE est financièrement durable ;
- b) revoir le modèle actuel de cotisation, en tenant compte de l'offre future de l'AMGE et de la nécessité d'assurer la durabilité financière et opérationnelle ; et
- c) convoquer une Assemblée Générale Extraordinaire (AGE) en ligne des organisations membres, qui se tiendra au plus tard le 31 décembre 2024, afin d'examiner et, le cas échéant, d'approuver toute modification de la gouvernance ou du modèle de cotisation qui nécessiterait l'approbation des Organisations Membres (lequel modèle de cotisation, s'il est approuvé, prendra effet à partir de janvier 2025) ; et
- d) lorsque des approbations supplémentaires par les Organisations membres sont nécessaires pour atteindre le Résultat stratégique 3 de l'AMGE, convoquer une EGM en ligne supplémentaire en 2025 pour permettre cela.

### JUSTIFICATION

La stratégie proposée identifie que le travail sur le résultat stratégique 3 de l'AMGE 'Une AMGE durable' doit être prioritaire. Nous convenons que cela doit être une priorité et soutenons le travail de l'AMGE dans ce domaine.

Nous pensons qu'une révision stratégique de l'offre et du modèle de cotisation de l'AMGE (en tenant compte du modèle opérationnel et de gouvernance de l'AMGE) est essentielle pour atteindre les deux autres résultats de la stratégie.

Si le Conseil mondial doit attendre la Conférence mondiale de 2026 pour que les Organisations membres considèrent tout changement nécessitant leur approbation, nous craignons que les éléments restants de la stratégie ne puissent être réalisés atteints d'ici 2026. La tenue d'une AGE pour approuver de tels changements donnera au Conseil mondial et aux Organisations membres une certitude quant au futur modèle de fonctionnement et de gouvernance de l'AMGE et permettra à l'AMGE d'entreprendre les éléments restants de sa stratégie.

### IMPLICATIONS EN TERMES DE RESSOURCES

Les ressources en personnel et en bénévoles pour entreprendre le travail sur le résultat stratégique 3 "Une AMGE durable" font déjà partie de la stratégie.

L'AGE se tiendra virtuellement pour minimiser les ressources.



**RÊVONS, AGISSONS, MENONS:  
LE FUTUR NOUS APPARTIENT**



**ASSOCIATION MONDIALE  
DES GUIDES ET DES  
ECLAIREUSES**