



ASOCIACIÓN
MUNDIAL DE LAS
GUÍAS SCOUTS

DEL PAPEL A LA PRÁCTICA

CÓMO APLICAR EL MODELO DE
LIDERAZGO DE GUÍAS Y GUÍAS
SCOUTS EN SU ORGANIZACIÓN



"She believed
she could
so SHE DID!"
#leadoutloud

ÍNDICE

Aplicar el modelo de liderazgo en su organización	3
Crear y adaptar el contenido del modelo de liderazgo	6
Trabajar con el modelo de liderazgo en diferentes idiomas	11
Compartir su contenido y experiencias con la amgs	13

Si bien el Guidismo y Escultismo Femenino nos brinda muchas cosas en común, cada una de nuestras organizaciones es única. Esta herramienta ofrece algunas ideas sobre las formas de aplicar el Modelo de Liderazgo de Guías y Guías Scouts en su contexto, para satisfacer sus necesidades organizacionales y ayudar a sus miembros a desarrollar los diez resultados de liderazgo del Marco de Desarrollo de Liderazgo. A su vez, el esquema los ayudará a evaluar y articular su impacto en el desarrollo de liderazgo de las niñas y las mujeres en su sociedad.

En conjunto, esto nos permitirá reunir una poderosa base de evidencia para mostrar cómo el Guidismo y Escultismo Femenino alrededor del mundo empodera a millones de niñas y mujeres a practicar el liderazgo; evidencia que todos podemos utilizar para demostrar la relevancia y el impacto del Movimiento.



Esta herramienta está dirigida a los Comisionados de Programa y sus equipos, los Comisionados de Capacitación y sus equipos, y a cualquier otro voluntario y personal que apoye el diseño y el desarrollo de experiencias de calidad para miembros jóvenes y adultos en su Organización Miembro o Asociación Componente (ON/AC).

Se debe leer junto con el Marco de Desarrollo de Liderazgo de Guías y Guías Scouts y el Resumen del Modelo de Liderazgo de Guías y Guías Scouts. Esperamos que hagan un buen uso de estas herramientas en su OM/AC y compartan sus experiencias y comentarios con nosotros.

Si desean recibir asesoramiento sobre cómo utilizar el modelo de liderazgo con su organización o si tienen alguna sugerencia para mejorar nuestro trabajo de liderazgo, por favor comuníquense con el Equipo de Misión Central a leadingforherworld@waggs.org



APLICAR EL MODELO DE LIDERAZGO EN SU ORGANIZACIÓN

El Modelo de Liderazgo de Guías y Guías Scouts es relevante para todas las edades y en todos los roles, tanto dentro como fuera del Guidismo y Escultismo Femenino. Pueden utilizarlo para fortalecer el desarrollo de liderazgo en su organización de muchas maneras diferentes.

Algunas OM/AC ya están utilizando el modelo para...

- desarrollar actividades para niñas de diferentes edades para ayudarlas a verse a sí mismas como líderes.
- ofrecer capacitaciones y programas de liderazgo para adultos jóvenes para apoyarlos a asumir roles de liderazgo en todos los niveles.
- crear un marco para estructurar el entrenamiento y la tutoría para comisionados y equipos de liderazgo.
- integrar un enfoque más fuerte hacia el desarrollo de liderazgo en su programa educativo nacional y/o esquema de formación, aprendizaje y desarrollo de adultos.
- apoyar los procesos de evaluación y definición de objetivos para su Consejo Nacional.
- revisar las fortalezas y necesidades de su organización en torno al desarrollo de liderazgo.
- explicar su impacto a los Ministerios de Educación o a posibles donantes.
- diseñar parches o premios que apliquen el modelo de liderazgo y desarrollen los diez resultados de liderazgo.
- ayudar a preparar a individuos y grupos para emprender acciones comunitarias o proyectos de propugnación.
- identificar enfoques para crear un entorno más propicio para la participación de los jóvenes.
- crear un tema de liderazgo en varios eventos, campamentos y actividades en línea.

El modelo de liderazgo tendrá el mayor impacto si lo integran en su trabajo central. Esto significa hacerlo parte de sus programas a largo plazo, de sus actividades, de su oferta de capacitaciones, etc., para que la mayor cantidad de miembros posible aprendan a practicar el liderazgo.

LOGRAR SUS OBJETIVOS

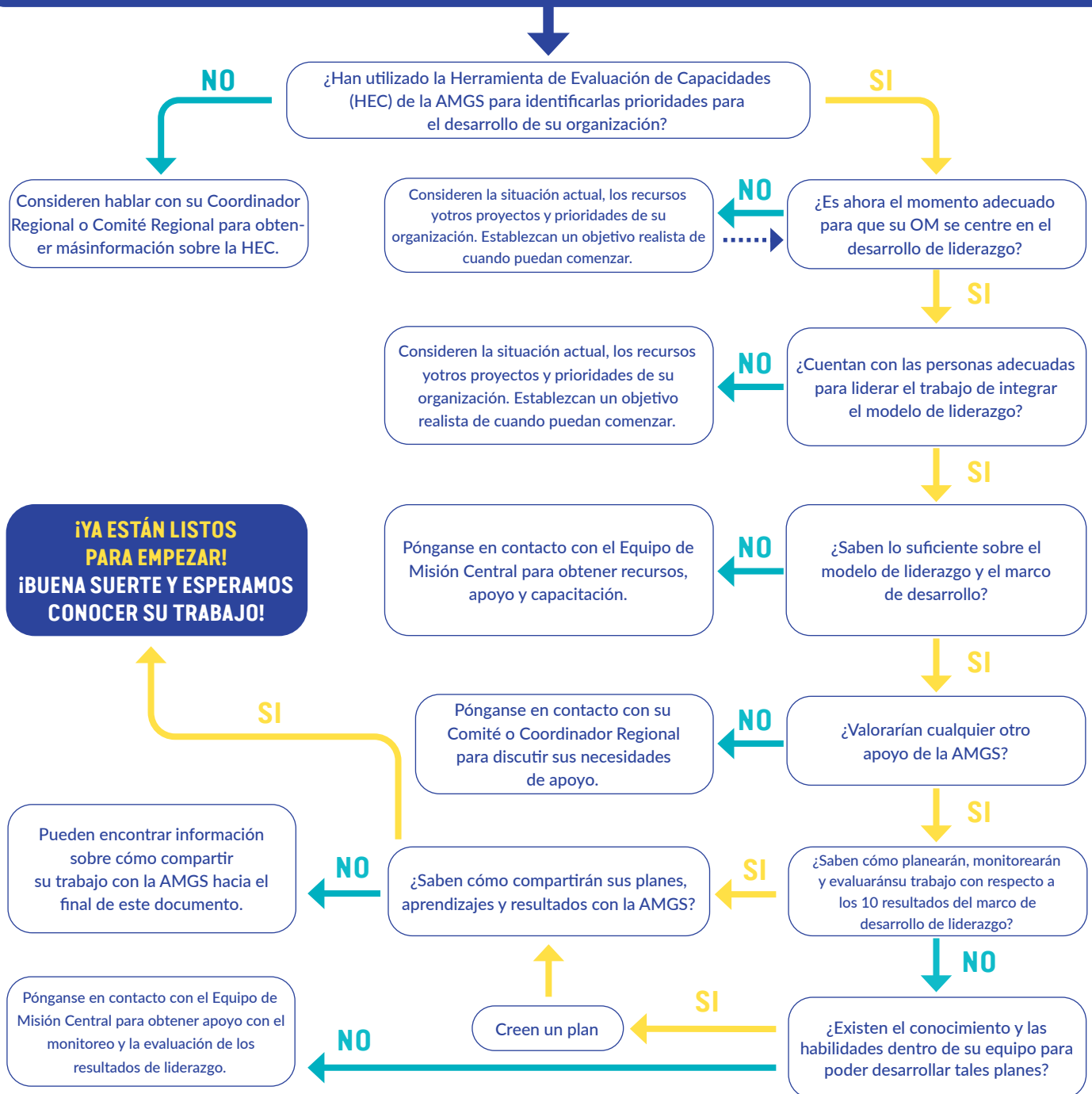
El Marco de Desarrollo de Liderazgo de Guías y Guías Scouts describe diez resultados que pueden lograr al practicar el modelo de liderazgo, ya sea con Guías y Guías Scouts, líderes de niñas o líderes de organizaciones. Puede ser un punto de partida útil para ayudarlos a priorizar el cambio que desean ver en su organización. Pueden centrarse en uno o más de los cuatro grupos de audiencia, o en áreas específicas como gobernanza, gestión organizacional, desarrollo de adultos o programa educativo. Los resultados de liderazgo, los indicadores y los esquemas de pensamiento se pueden aplicar a cada uno de estos.

Al establecer objetivos para mejorar el desarrollo de liderazgo en su organización, deberán considerar los factores que pueden afectar sus posibilidades de éxito. Esto podría incluir la capacidad financiera de su organización para respaldar el trabajo, la capacidad de tiempo de las personas involucradas (ya sean voluntarios o personal) y la voluntad de las personas y los equipos para tener conversaciones abiertas y honestas para realizar cambios significativos.

¿Está su organización lista para incorporar el Modelo de Liderazgo de Guías y Guías Scouts en su trabajo? Utilicen estas preguntas para ayudarlos a planificar el cambio de liderazgo que desean ver:

1. ¿Qué esperan lograr al utilizar el modelo de liderazgo en su organización? ¿Cuál es su objetivo para este trabajo?
2. ¿Existe algún plan para revisar cualquier área de su organización, tal como su programa educativo, esquema de desarrollo de adultos, estructura de gobierno o cualquier otra área, que les permita incluir el modelo de liderazgo dentro de ella?
3. ¿Con cuál de los grupos de audiencia desean trabajar y con cuántos de ellos trabajarán al mismo tiempo? Recordatorio de los grupos: Guías y Guías Scouts, Líderes de niñas, Líderes de organizaciones, Líderes del Movimiento.
4. ¿Quiénes son las mejores personas para dirigir el trabajo con cada una de las áreas o grupos de audiencia elegidos, y cómo se asegurarán de que tengan las habilidades, el conocimiento y el apoyo necesarios antes de comenzar?
5. ¿Valorarían el apoyo por parte de su Región o del Equipo Global de la AMGS? Si es así, ¿qué tipo de apoyo sería más útil?
6. ¿Cómo sabrán cuándo hayan alcanzado los resultados deseados?
7. ¿Cómo recopilarán esta información para compartir sus experiencias con la AMGS?

MI ORGANIZACIÓN QUIERE INTEGRAR EL MODELO DE LIDERAZGO DE LAS GUÍAS Y LAS GUÍAS SCOUTS EN NUESTRO TRABAJO



Muchas OM tienen miembros que han sido capacitados en el modelo de liderazgo en eventos de la AMGS. Involúcrlos en su trabajo; son un gran recurso y pueden ayudar a capacitar a otros miembros de su organización.

Pueden ponerse en contacto con el Equipo de Misión Central, enviando un correo electrónico a leadingforherworld@waggs.org

La práctica de liderazgo es una de las áreas de desarrollo en el Esquema de Desarrollo de Capacidades de la AMGS. La AMGS ofrece una Herramienta de Evaluación de Capacidades (HEC) para ayudar a las organizaciones a identificar y priorizar cómo quieren desarrollarse. Si quieren obtener más información sobre este proceso, comuníquense con su Coordinador Regional o con un miembro de su Comité Regional para recibir apoyo. Pueden encontrar más información aquí: www.waggs.org/en/resources/capacity-assessment-tool

CREAR Y ADAPTAR EL CONTENIDO DEL MODELO DE LIDERAZGO



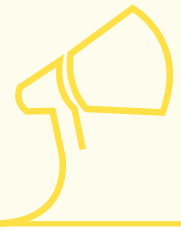
La AMGS ofrece algunos materiales clave para ayudarlos a utilizar el modelo de liderazgo, pero la mayoría de las organizaciones querrán traducir, adaptar o crear recursos que sean más relevantes en su contexto.

Pautas para el uso del modelo

Las OM/AC de la AMGS pueden usar y adaptar libremente el Modelo de Liderazgo de Guías y Guías Scouts, el Marco de Desarrollo de Liderazgo y todas las demás herramientas y recursos de apoyo ofrecidos por la AMGS. Pueden adaptar el diseño y la marca de las presentaciones y los materiales para que sean compatibles con su marca y estilo propios.

Todos los materiales siguen siendo propiedad intelectual de la Asociación Mundial de las Guías Scouts. Al adaptar y crear materiales relacionados con el Modelo de Liderazgo de Guías y Guías Scouts, las OM/AC de la AMGS aceptan a:

- Utilizar el Modelo de Liderazgo de Guías y Guías Scouts únicamente en los casos en los que se utilice para promover la Misión y Visión de la AMGS.
- Asegurar que las necesidades e intereses de las niñas y las mujeres jóvenes se mantengan en el centro de todas las actividades en las que utilicen el Modelo de Liderazgo de Guías y Guías Scouts.
- Reconocer claramente a la Asociación Mundial de las Guías Scouts por la creación original del Modelo de Liderazgo de Guías y Guías Scouts, y todos los materiales de la AMGS relacionados con éste, en todo momento.
- Incluir el logo de la AMGS en todos los recursos traducidos, adaptados o creados (esto puede estar junto al logo de su OM/AC).
- Obtener la aprobación de la AMGS antes de realizar cualquier adaptación sustancial a las definiciones y la terminología utilizadas en el Modelo de Liderazgo de Guías y Guías Scouts (como se expresa en el folleto de Resumen del Modelo de Liderazgo de Guías y Guías Scouts).
- Utilizar el método educativo de las Guías y Guías Scouts para diseñar cualquier experiencia de aprendizaje relacionada con el modelo de liderazgo, y crear un ambiente de aprendizaje positivo donde todos los estudiantes sean respetados, incluidos y puedan participar plenamente.
- Compartir con la AMGS cualquier material del Modelo de Liderazgo de Guías y Guías Scouts que traduzcan, adapten o creen.
- Cuando sea posible, compartir con la AMGS todos los datos de evaluación, los aprendizajes y la evidencia del impacto creado a través del uso del Modelo de Liderazgo de Guías y Guías Scouts.
- Solo compartir el Modelo de Liderazgo de Guías y Guías Scouts, y todos los materiales relacionados con este, con socios y otras organizaciones que hayan confirmado por escrito su adhesión a los términos descritos aquí.



MENSAJES CLAVE

El modelo de liderazgo ha demostrado ser efectivo, tanto dentro como fuera del Guidismo y Escultismo Femenino, y está respaldado por una base de evidencia sólida a nivel mundial¹. Si se cambian los conceptos y la metodología fundamentales de manera considerable, es posible que no sea tan efectivo para ayudar a su organización a lograr los objetivos deseados. Al producir o adaptar el contenido, es importante que se incluyan los siguientes mensajes clave para ayudar a la gente a entender el modelo y cómo funciona mejor.

El Modelo de Liderazgo...

da prioridad a los comportamientos sobre las habilidades: el modelo de liderazgo considera que los valores y los comportamientos positivos son la base para ser un buen líder. Las habilidades de liderazgo siguen siendo importantes pero, por sí solas, no nos permitirán practicar un liderazgo cosmopolita.

es un modelo de práctica de liderazgo: el modelo de liderazgo no es un programa de capacitación en liderazgo. En cambio, ofrece formas de practicar conscientemente el liderazgo en la vida cotidiana. Como con todo, cuanto más practicamos algo, más fácil se vuelve; si practicamos el liderazgo consciente todos los días, será más fácil incorporar el modelo, sea cual sea nuestra edad, posición o situación.

reconoce que todos necesitan espacio para practicar el liderazgo: el liderazgo no se trata de quién está a cargo o quién tiene el poder. Es un proceso compartido que crea colectivamente un entorno en el que todos son valorados, todos pueden ser la mejor versión de sí mismos y tienen el espacio para practicar el liderazgo en sus propios términos.

destaca que el contexto es importante en el liderazgo cosmopolita: no existe un enfoque de liderazgo "único para todos". El liderazgo cosmopolita requiere que los líderes desarrollen una comprensión profunda del contexto local y que respondan a éste de manera positiva, a través de sus comportamientos de liderazgo.

promueve el liderazgo para el empoderamiento de las niñas: el Modelo de Liderazgo de Guías y Guías Scouts está diseñado para crear líderes con conciencia de género que trabajen juntos por un mundo más igualitario. Independientemente del género de una persona, todos tenemos un papel que desempeñar en la promoción de un mundo más igualitario.

utiliza los seis esquemas de pensamiento de liderazgo como herramientas: cada esquema de pensamiento es una ventana a través de la cual podemos mirar para obtener diferentes perspectivas e influir conscientemente en nuestras reacciones, elecciones y comportamientos. Al utilizar regularmente los seis esquemas de pensamiento de liderazgo como herramientas, podemos extraer el significado de nuestras experiencias e "internalizar" nuevos comportamientos de liderazgo hasta que se conviertan en una parte incorporada de quiénes somos como líderes.

"El Modelo de Liderazgo no es un programa de capacitación; los participantes no llegan sin conocimiento previo sobre el modelo y se van como maestros del mismo. Es un modelo de práctica de liderazgo que requiere que las personas lo utilicen conscientemente con regularidad para que se convierta en una parte arraigada de su liderazgo".

PREGUNTAS FRECUENTES

Queremos utilizar el modelo de liderazgo en nuestra OM, pero no sabemos por dónde empezar.

¿Necesitan ayuda para adaptar el modelo de liderazgo a sus necesidades? El Equipo de Misión Central puede ofrecer varios recursos, incluyendo apoyo por parte de voluntarios capacitados, retroalimentación sobre contenidos de programas y de capacitaciones en borrador, conexiones con otras OM/AC que están realizando un trabajo similar y oportunidades digitales de capacitación y aprendizaje. Comuníquense con su Coordinador Regional o el Equipo de Misión Central para obtener más información.



¿Podemos utilizar el modelo de liderazgo en un entorno co-educativo?

Liderar para el empoderamiento de las niñas significa comprometerse con la igualdad de género, independientemente de su propio género. Si bien fue diseñado para enfocarse en niñas y mujeres jóvenes, el modelo de liderazgo es totalmente relevante en un contexto co-educativo, y apoya comportamientos de liderazgo positivos para personas de todos los géneros. También puede ayudar a facilitar un entorno en el que los niños y los hombres puedan participar en un trabajo consciente hacia la igualdad de género y apoyar el liderazgo de las niñas y las mujeres. Algunas organizaciones co-educativas nos han dicho que los enfoques de la AMGS y la OMMS para el desarrollo de liderazgo son muy complementarios y pueden aplicarse conjuntamente de manera efectiva.

¿Tenemos que completar la Herramienta de Evaluación de Capacidades (HEC) antes de aliarnos con la AMGS para implementar el modelo de liderazgo?

Les recomendamos que apliquen la HEC con su organización, ya que les ofrece una imagen más completa de sus fortalezas y necesidades, y los ayudará a reconocer y priorizar las áreas más importantes que deben abordar primero, ¡que pueden o no estar relacionadas con el desarrollo de liderazgo! Sin embargo, si tienen claras sus necesidades de desarrollo de liderazgo, o desean implementar el modelo de liderazgo solo en una actividad o un programa específico, no es necesario que completen la HEC primero.

¿Qué pasa si nuestra Organización Miembro ya tiene un marco de liderazgo o no quiere adaptar este?

Si su OM/AC ya tiene un marco de resultados de liderazgo que les funciona, ¡es genial y no les estamos pidiendo que lo cambien! Puede ser que algunos de nuestros resultados de liderazgo ya estén presentes en su marco, usando diferentes palabras; hay muchas maneras de describir cosas similares. Nos encantaría ayudarlos a mapear su propio trabajo de liderazgo en relación con este marco. Esto nos ayudaría a demostrar el impacto colectivo del Movimiento en el desarrollo de liderazgo de las niñas.

¿Podemos usar los íconos, la marca y los archivos de diseño de los recursos de liderazgo de la AMGS?

¡Sí! Pondremos todos los íconos, recursos de multimedia y archivos de diseño relacionados con los recursos del modelo de liderazgo a disposición de las OM/AC. Estos se pueden utilizar tal como están o se pueden adaptar para incorporar la marca y el estilo de su OM/AC. Recuerden acreditar a la AMGS en cualquier recurso que traduzcan, adapten y/o creen, y compártanlos con nosotros para que podamos ponerlos a disposición de otras OM/AC, si es posible.



RECURSOS DEL MODELO DE LIDERAZGO

En [esta página](#) pueden encontrar recursos útiles, incluyendo archivos de imágenes. Si no pueden acceder a los recursos a través del enlace, o si su OM/AC desea acceder a los archivos de diseño para cualquiera de los recursos de liderazgo, comuníquense con el Equipo de Misión Central para obtener ayuda.

¿QUIÉN PUEDE OFRECER CONTENIDOS RELACIONADOS CON EL MODELO DE LIDERAZGO?

Cuando empoderamos e inspiramos a otros, incluso en pequeñas cosas, estamos practicando el liderazgo. No existen reglas fijas sobre quién puede facilitar el aprendizaje y el desarrollo en el modelo de liderazgo. Al crear y ofrecer contenido del modelo de liderazgo en su organización, los animamos a:

1.

Conectarse con ex alumnos de eventos de la AMGS en su organización que ya hayan recibido capacitación en el Modelo de Liderazgo. Esto puede incluir participantes, facilitadores y voluntarios regionales del Seminario Juliette Low 2019, participantes y facilitadores del Seminario Helen Storrow, y facilitadores o participantes de cualquier taller regional o global de liderazgo desde el 2017.

2.

Tratar de ofrecer muchas maneras diferentes para que las personas comiencen a practicar el modelo de liderazgo. Capacitaciones y otras actividades se pueden desarrollar de forma virtual y a nivel local (incluyendo sesiones dirigidas por niñas), así como a nivel nacional o mediante actividades más formales. ¡Recuerden que practicar el modelo de liderazgo es más importante que aprender sobre él!

3.

Recordar que la AMGS no exige que las personas sean capacitadores nacionales en su OM/AC para ofrecer contenidos relacionados con el modelo de liderazgo.

4.

Estar atentos a noticias futuras sobre las actualizaciones del programa de acreditación de facilitadores de la AMGS, y a futuras oportunidades regionales y globales para capacitarse en el modelo de liderazgo.



¿Les gustaría que más miembros de su OM/AC estuvieran capacitados en el modelo de liderazgo y listos para apoyar sus actividades de desarrollo de liderazgo? Las aplicaciones para la Red de Voluntarios de la AMGS siempre están abiertas. Pueden respaldar a sus miembros para que se unan a la red y apoyen una amplia gama de proyectos de la AMGS, donde ganarán experiencia que pueden compartir con su OM/AC. Para obtener más información sobre la Red de Voluntarios, visiten www.waggs.org/en/what-we-do/volunteer-with-us/join-waggs-volunteer-pool



TRABAJAR CON EL MODELO DE LIDERAZGO EN DIFERENTES IDIOMAS

Todos los materiales del modelo de liderazgo producidos por la AMGS están disponibles en árabe, inglés, francés y español. Sin embargo, estos no son idiomas accesibles para todos los miembros, y anticipamos que algunas OM/AC producirán versiones en otros idiomas para superar esto.

Encontrar traducciones para el modelo de liderazgo que reflejen los conceptos con precisión puede ser difícil. Además, el lenguaje y la terminología que se utilizan en nuestros documentos suelen ser específicos del Guidismo y Escultismo Femenino, lo que puede suponer un desafío adicional para los traductores. Aquí pueden encontrar algunos consejos que pueden ser útiles para producir traducciones exitosas.

- Definan fechas específicas: den la mayor cantidad de tiempo posible y acuerden una fecha límite clara, con un "margen de seguridad" en caso de que surja algún problema.
- ¿Voluntarios, profesionales o ambos? Si utilizan traductores voluntarios, recuerden que la mayoría no son traductores profesionales y es posible que necesiten más orientación y tiempo, sobre todo si encajan el trabajo con otras ocupaciones. Sin embargo, los voluntarios estarán más familiarizados con la terminología y el estilo internos. Trabajar con una combinación de traductores voluntarios y profesionales puede ayudarlos a encontrar mejores formas de traducir ideas.
- Ayuden a sus traductores a conocer el material. Traten de utilizar traductores que conozcan el contenido o que estén dispuestos a aprender, y compartan materiales de aprendizaje y ejemplos con ellos. A los traductores que conocen el tema y entienden cómo encajan los conceptos les resultará más fácil traducir con precisión.
- Traducir en función del significado. Algunos de los términos del modelo de liderazgo no tendrán una traducción clara, y una traducción literal de las palabras puede perder el significado de los conceptos. Tómense el tiempo para discutir el mejor significado del contenido (en grupo si es posible) para que puedan encontrar traducciones que reflejen los conceptos, y funcionen en su contexto.
- Destinen un tiempo para revisar la traducción, especialmente si se trata de un documento extenso o de alto perfil en el que la precisión es particularmente crucial. Como las personas que hacen la revisión del texto parten de una traducción finalizada, pueden verla en su totalidad y comprobarán la coherencia, los matices y la claridad del significado.

- Creen un glosario una vez que hayan decidido la mejor manera de traducir los conceptos del modelo de liderazgo a su idioma, y compártanlo con futuros traductores.
- Respondan preguntas: pídanle a alguien que tenga un buen conocimiento del modelo de liderazgo que apoye a los traductores y esté preparado para aclarar cualquier sección del texto que sea difícil, si el traductor tiene preguntas.
- Manténganse en contacto: para ayudar a garantizar una comunicación efectiva, estén en contacto con el traductor periódicamente para dar y recibir cualquier retroalimentación. Esto ayuda a seguir el progreso del trabajo y establece una relación de confianza con el traductor.
- ¡Den las gracias! Si los traductores han hecho un gran trabajo, hánganselos saber. Dar un reconocimiento creativo y relevante de su contribución es gratificante tanto para los voluntarios como para los profesionales.
- Mantengan un registro de quién realizó la traducción y la revisión del texto, en caso de que sea necesario volver a utilizarlos en el futuro.

Esperamos que juntos podamos hacer que el modelo de liderazgo sea accesible en tantos idiomas como sea posible. Si están de acuerdo con que la AMGS utilice sus traducciones con otras OM/AC que puedan encontrarlas útiles, por favor compartan su trabajo por correo electrónico a leadingforherworld@waggs.org





COMPARTIR SU CONTENIDO Y EXPERIENCIAS CON LA AMGS

Queremos entender, y celebrar, lo que las OM logran con el modelo de liderazgo. Hay tres ventajas principales de conectarse con la AMGS con respecto a su trabajo de liderazgo:

1.

Fidelidad al modelo de liderazgo. Es importante que el modelo de liderazgo se aplique correctamente en todos los proyectos, tanto para asegurarse de que sea lo más efectivo posible, como para que los resultados puedan contribuir a nuestra base de evidencia. Podemos ofrecer más herramientas y capacitaciones para ayudarlos a profundizar su comprensión sobre el modelo de liderazgo y sobre el marco de desarrollo de liderazgo.

2.

Acceso a comunidades de práctica. Las OM/AC que trabajen con el Modelo de Liderazgo de Guías y Guías Scout tendrán acceso a oportunidades para compartir sus experiencias y recursos, y tendrán acceso temprano a nuevas herramientas para apoyar su trabajo, a medida que se desarrollen.

3.

Evidenciar nuestro impacto colectivo. Vemos un gran potencial en poder contar una historia colectiva sobre el impacto de liderazgo a nivel global. Con el tiempo, a medida que más OM/AC trabajen para lograr estos resultados de liderazgo y reporten sus aprendizajes e impacto, podremos aumentar nuestra base de evidencia con respecto al impacto del modelo de liderazgo. Esto apoyará la investigación y el desarrollo futuros, y nos permitirá articular nuestro impacto colectivo en espacios internacionales.

Compartir el modelo de liderazgo en las redes sociales

Muchas OM/AC son muy buenas compartiendo su trabajo en los canales de las redes sociales, ¡y nos encanta ver lo que sucede alrededor del mundo!

Si deciden compartir contenido en línea, asegúrense de seguir los procedimientos de Protección Infantil de su organización al publicar contenidos, actividades y recursos. Por ejemplo, si quieren compartir fotos, incluyendo capturas de pantalla de reuniones y actividades en línea, asegúrense de obtener el consentimiento de todas las personas visibles en la imagen (incluyendo el consentimiento de los padres/tutores para los miembros más jóvenes) antes de subirlas. Consideren la posibilidad de difuminar los nombres visibles de las personas que aparecen en la pantalla y asegúrense de que los fondos de las personas incluidas no contengan información que los pueda identificar.

Para el contenido que decidan compartir, pueden encontrar una lista de etiquetas útiles a continuación para ayudarlos a conectarse con la AMGS y difundir el modelo de liderazgo dentro de sus redes. Estas son etiquetas globales, pero también pueden conectarse con los canales regionales de la AMGS.

Facebook: @Asociación Mundial de las Guías Scouts
@World Association of Girl Guides and Girl Scouts

Twitter: @mundodelaamgs @wagggsworld

Instagram: @mundodelaamgs @wagggsworld

#EquipoDeLasNiñas #TeamGirl

#ParaSuMundo #ForHerWorld

Esperamos que estos recursos sean útiles para el trabajo de desarrollo de liderazgo de su organización. Si tienen alguna pregunta o desean obtener más información sobre cualquier tema relacionado con el modelo de liderazgo que no se haya incluido aquí, por favor comuníquense con leadingforherworld@waggs.org

Escrito por: Mel Ford, Voluntaria Principal de la AMGS: Práctica de Liderazgo

