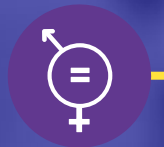
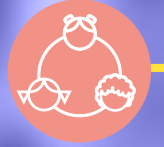




الجمعية العالمية
للمرشدات
وفتيات الكشافة

إطار تنمية القيادة



الفهرس

المقدمة

- 3 نبذة عن الجمعية العالمية للمرشدات و فتيات الكشافة
- 5 القيادة في حركة المرشدات و فتيات الكشافة
- 6 ممارسة القيادة اليومية
- 8 نتائج القيادة العشرة
- 10 استخدام نموذج القيادة لتطوير النتائج العشر
- تقديم إطار النتائج**
Introducing the outcomes)
(framework)
- 12 ما هو إطار عمل النتائج و لماذا نحتاجه؟
- 14 كيفية قراءة إطار النتائج
- إطار النتائج**
- 15 حسب المجموعة المستهدفة
- 32 حسب النتيجة
- 43 مشاركة اعمال القيادة الخاصة بك مع الجمعية العالمية للمرشدات و فتيات الكشافة**
- 47 شكر و تقدير**





نبذة عن الجمعية العالمية للمرشدات وفتيات الكشافة

من نحن

الجمعية العالمية للمرشدات وفتيات الكشافة هي أكبر حركة تطوعية للفتيات والشابات في العالم. تمثل حركتنا المتنوعة 10 مليون فتاة وشابة من 150 دولة. وعلى مدار أكثر من 100 عام، نجحت حركة المرشدات وفتيات الكشافة في تغيير حياة الفتيات والشابات حول العالم ودعمهن وتمكينهن ليصلن إلى أقصى قدراتهن وليصبحن مواطنات عالميات مسؤولات.

ما نقوم به

نحن نقدم لمنظماتنا الأعضاء، وعددها 150 منظمة، الأدوات والصلات والصوت العالمي المطلوب للمحافظة على ازدهار منظماتهم ووحدها ونموها.

- نحن نحافظ على شعلة الحركة من خلال إعادة تأكيد الرسالة وجوهر ما نقوم به حركة المرشدات وفتيات الكشافة، وعرض تأثير الحركة على العالم (داخل الحركة وخارجها).
- نحن نقدم الأدوات والدعم لتنمية الحركة، مع التركيز على تقديم تجارب عالية الجودة للفتيات.
- نحن نعمل كجسر من خلال تعزيز الصلات بين أعضاء الحركة، والصلات معالمنظمات الأعضاء والشراكات الأخرى المماثلة، وتقليص الفجوة بين الأعضاء وغير الأعضاء.

المقدمة



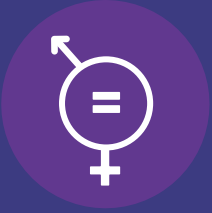
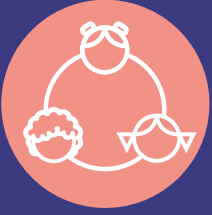
نبذة عن هذه الأداة

في أكتوبر 2018، عقدت الجمعية العالمية للمرشدات وفتيات الكشافة ورشة عمل لبدء الاستحداث المشترك لهذا الإطار لتنمية القيادة. وقاد هذه العملية صنّاع القرار من منظمتنا الأعضاء في هونج كونج وسريلانكا والولايات المتحدة الأمريكية وتشيلي ورواندا وفنلندا وإيطاليا بوصفهم مجموعة الاستحداث المشتركة الخاصة بنا. وقد عملوا معاً على وضع تعريف القيادة وتحديد الأثر الذي يريدون تحقيقه من خلال نموذج القيادة الخاص بالجمعية العالمية للمرشدات وفتيات الكشافة في منظمات المرشدات وفتيات الكشافة من المجموعات المحلية إلى المستوى الوطني. ثم قام فريق المهمة الأساسية للجمعية العالمية للمرشدات وفتيات الكشافة (الموظفات والمتطوعات) بالتعامل مع مخرجات ورشة العمل ووضعها في هذا الإطار الذي يُعرف نتائج القيادة الخاصة بنا.

عند استخدامه بالتزامن مع الفهم الجيد لنموذج القيادة الخاص بالمرشدات وفتيات الكشافة، سيصبح هذا الإطار لنتائج القيادة الأساس الذي سنقوم عليه كافة أعمالنا المتعلقة بالقيادة من الآن فصاعداً. وسنقوم بدعم المنظمات الأعضاء للعمل نحو هذه النتائج في تجاربهم الخاصة بالفتيات وأعمال ممارسة القيادة بالنسبة لكافة المجموعات المستهدفة: المرشدات وفتيات الكشافة، وقائدات الفتيات وقائدات المنظمات. سنقوم أيضاً بدمجه في برامج وممارسات الجمعية العالمية للمرشدات وفتيات الكشافة للاستفادة من النتائج فيما يخص قائدات الحركة.

نأمل أن تفكر كافة المنظمات الأعضاء في الجمعية العالمية للمرشدات وفتيات الكشافة في استخدام هذا الإطار الخاص بنتائج القيادة في دعم تطبيقهم لنموذج القيادة الخاص بالمرشدات وفتيات الكشافة ولتقييم وتعزيز أعمالهم الخاصة بتنمية القيادة مع كافة المجموعات المستهدفة.

بمرور الوقت، وبالعامل نحو تحقيق هذه النتائج الخاصة بالقيادة، واستخدام نموذج القيادة الخاص بالمرشدات وفتيات الكشافة، وقياس أثرنا، نعتقد أن حركة المرشدات وفتيات الكشافة ستتمكن بشكل جماعي من برهنة وإبراز أثر القيادة الخاص بنا على أجيال من الفتيات والشابات.



القيادة في حركة المرشدات وفتيات الكشافة

فقط



من الفتيات والشابات يشعرون أن المجتمع يدعم القائدات*.

تعمل حركة المرشدات وفتيات الكشافة على تمكين الفتيات والشابات كقائدات منذ أكثر من 110 عام. من اللحظة التي تُعد فيها الطفلة بأنها «ستقوم بكل ما في وسعها»، فإنها تدخل في رحلة من تنمية القيادة القائمة على أساس القيم والتي تغذي كيانها وتحثها به وبكل ما تستطيع تقديمه للعالم من حولها.

القيادة بالنسبة للجمعية العالمية للمرشدات وفتيات الكشافة هي رحلة مشتركة تمكّننا جميعاً من العمل معاً وإدخال التغيير الإيجابي في حياتنا وحيات الآخرين ومجتمعنا الأوسع.

تشعر



من الفتيات والشابات بأنهن يمارسن القيادة في حركة المرشدات وفتيات الكشافة بنشاط.

تمكّن المشاركة في حركة المرشدات وفتيات الكشافة الفتيات من بناء أساس لممارسة القيادة، وكذلك بناء الثقة والمهارات الحياتية من خلال رحلة تعلم يقمن بتشكيلها بأنفسهن، فيضعن أهدافهن الخاصة ثم يقمن بالسعي لتحقيقها بالسرعة التي تناسبهن. ومن خلال هذه الرحلة، تكتشف كل فتاة ذاتها وتفهم ما تحتاجه لتزدهر.

ومع تقدمهن في العمر، تستخدم المرشدات وفتيات الكشافة هذه التجربة ليصبحن نساء أشجع وأكثر ثقة في كافة جوانب حياتهن. وبعد ذلك، قد تختار الفتيات تمرير ما اكتسبن كقائدات شابات متطوعات، أو قائدات في منظماتهن، أو قائدات للحركة على المستوى العالمي.

تشعر



من الفتيات والشابات بأن الحركة قد ألهمتهن التطلع لإحداث الفرق في المجتمع.

*القيادة والفرص للشابات، جامعة إكستر/دراسة للجمعية العالمية للمرشدات وفتيات الكشافة، عام 2018.

ممارسة القيادة اليومية

نموذج القيادة الخاص بالمرشدات وفتيات الكشافة هو مفهوم تأسيسي يدعم عمل الجمعية العالمية للمرشدات وفتيات الكشافة الخاص بتنمية القيادة، بناءً على النظريات وطرق التفكير الحديثة. يستخدم النموذج نظاماً متكوّناً من ستة من أنماط التفكير كأداة أساسية لإدخال ممارسات القيادة في الوعي والتأثير على ردود الأفعال والتأملات والاختيارات والسلوكيات. بممارسة نموذج القيادة، يصبح هناك احتمال أكبر أن يستطيع الأفراد تحقيق نتائج القيادة العشرة. تم تطوير الأداة من أجل حركة المرشدات وفتيات الكشافة، بالتعاون مع جامعة إكستر البريطانية، من نموذج بعنوان **”أنماط تفكير المدير الخمسة“**، تأليف **جوناثان جوسلينج وهنري منتزبرج**.

السلوكيات فوق المهارات

يقوم نموذج القيادة الخاص بالمرشدات وفتيات الكشافة على أكثر من قرن من التعلم المتعلق برحلات الفتيات والنساء في القيادة. وفي حين أن معظم برامج القيادة التقليدية تقوم على أساس اكتساب المهارات والمعرفة، يركز نموذج القيادة الخاص بالمرشدات وفتيات الكشافة على تنمية القيم والسلوكيات الإيجابية. تُظهر تجربتنا في دعم رحلات القيادة الخاصة بالفتيات أنه على الرغم من أهمية الكفاءات، فإن آراء القائدات ومواقفهن السلوكية تكون أكثر أهمية.

ربما نحتاج لتنمية مهارات معينة للقيام بأدوار محددة، ولكن بدون تنمية مواقفنا وسلوكياتنا الجوهرية كقائدات، لن نصبح نموذجاً يحتذى به في تمكين ممارسة القيادة مهما كانت الكفاءات التي ندرّبنا عليها.

ممارسة القيادة

يعتبر نموذج القيادة الخاص بالجمعية العالمية للمرشدات وفتيات الكشافة نموذجاً لممارسة القيادة. إنممارسة القيادة هي السلوكيات اليومية التي تختارين الانخراط فيها لتفعيل القيم الخاصة بك وخلق التغيير الإيجابي. تعتبر ممارسة القيادة «حياتك وطريقة تفكيرك في العالم» هي الأساس في تكوينك كقائدة. وأفضل طريقة للعمل على هذا الأساس هو ممارسة القيادة بوعي ونشاط. نحن نؤمن بقوة أن بإمكان الجميع، على اختلاف الأعمار أو الأماكن أو المواقف، تنمية ممارسات القيادة الخاصة بهم في الحياة اليومية.

إعطاء الجميع المساحة للممارسة

ترى الجمعية العالمية للمرشدات وفتيات الكشافة القيادة كعملية مشتركة تشكل جزءًا من حياتنا اليومية. فعندما نُمكِن الآخرين ونلهمهم، حتى وإن كانت في أمور صغيرة، فإننا بذلك نمارس القيادة. نُحسن عملية المشاركة في القيادة من إنجازات الفريق: فهي تجعل الجميع يشعرون بالتقدير وتساعدنا في التوصل إلى حلول مبدعة وذلك بإلقاء الضوء على وجهات النظر المختلفة. وهي تتضمن أيضًا أن نعمل على تحسين أنفسنا، وأن نتوافق مع الظروف وأن نضع المصلحة الجماعية أولاً. فالقيادة ليست من المسؤول أو من يملك القوة، وإنما هي الاستحداث الجماعي لبيئة يشعر فيها الجميع بقيمتهم ويكون بمقدورهم أن يصبحوا في أفضل صورهم. ولا يكون هناك أبدًا قائد واحد فقط في الفريق، لذلك يجب استحداث مساحة بحيث يستطيع الجميع ممارسة القيادة.

القيادة العالمية

القيادة هي ظاهرة متجذرة في السياق؛ فهي عملية تفاعلية تحدث بين مجموعة من الأشخاص في مكانٍ محدد وفي وقتٍ محدد. ولذلك يعتمد نموذج القيادة الخاص بالجمعية العالمية للمرشدات وفتيات الكشافة على فكرة القيادة العالمية. تضع القيادة العالمية قيمة عالية على القيادة المناسبة محليًا، وذلك بتحدي القائدات ليفهمن السياق المحلي بعمق بحيث يستطعن الانخراط فيه. ترفض القيادة العالمية نهج «القياس الواحد الذي يناسب الجميع» كقياس فردي للقيادة يتم تطبيقه في كل مكان. فهي تتحدى فكرة وجود مجموعة محددة مُعرفة مسبقًا من الكفاءات التي تُحسن من أداء القيادة. وتدرِك القيادة العالمية أن ممارسة القيادة ستبدو مختلفة حسب السياقات المختلفة ويمكن تنميتها من خلال وجهات النظر المختلفة.

القيادة من أجل تمكين الفتيات

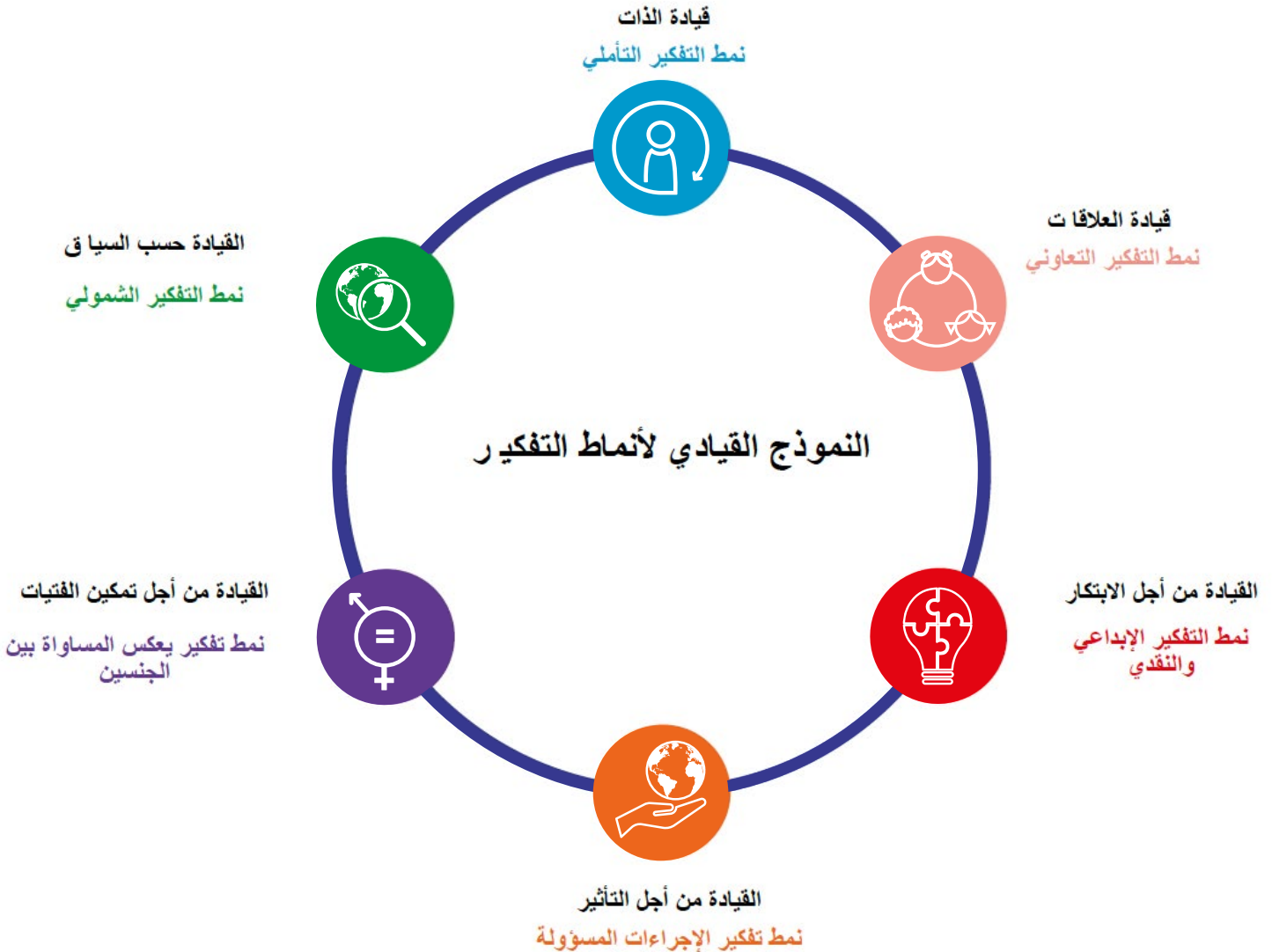
تم تصميم هذا النموذج الخاص بالقيادة ورسالتنا في الأذهان: تمكين الفتيات والشابات من تحقيق كامل قدراتهن كمواطنات مسؤولات في العالم تعني القيادة من أجل تمكين الفتيات الالتزام بالمساواة بين الجنسين بصرف النظر عن نوعك الاجتماعي. وفي حين أن هذا النموذج قد استُحدث للفتيات والشابات، نحن نؤمن أنه متصل بشكل كامل بالسياق التعليمي المشترك. علينا جميعًا وبشكل واعي أن نأخذ في الاعتبار التوقعات المتعلقة بالنوع الاجتماعي، كي نقدم للفتيات الأدوات التي تمكنهن من التغلب على الحواجز المتعلقة بالنوع الاجتماعي وكي يصبحن كما يردن. يشترك الرجال والفتيان في هذه الرحلة بتعلم المزيد عن مشكلة عدم المساواة بين الجنسين، وتأمل كيف تفيدهم الأعراف المتعلقة بالنوع الاجتماعي وتضرهم أيضًا، وأخذ خطوة للوراء لإعطاء مساحة للفتيات كي يتعلمن ويكبرن. الهدف من نموذج القيادة الخاص بالمرشدات وفتيات الكشافة هو تأسيس قائدات واعيات بالنوع الاجتماعي يستطعن العمل معًا للوصول إلى عالم أكثر مساواة.

أنماط التفكير الخاصة بالقيادة

يستخدم نموذج القيادة الخاص بالجمعية العالمية للمرشدات وفتيات الكشافة نظاماً متكوناً من ستة من أنماط التفكير كأداة رئيسية للممارسة الواعية للقيادة. ويكون كل نمط من أنماط التفكير بمثابة نافذة نستطيع النظر من خلالها للوصول إلى وجهات النظر المختلفة والتأثير بشكل واعي على ردود أفعالنا وتأملاتنا واختياراتنا وسلوكياتنا. باستخدام أنماط التفكير الستة كأدوات لإعطاء معنى لتجاربنا، نصبح أكثر وعياً بممارسة القيادة، ونستطيع استيعاب سلوكيات القيادة حتى تصبح عادة وجزء من شخصيتنا كقائدات.



النموذج القيادي لأنماط التفكير



المقدمة

نتائج القيادة العشرة

يُثمن نموذج القيادة الخاص بالجمعية العالمية للمرشدات وفتيات الكشافة القيادة في كافة مراحل رحلتك، ويساعدك في العمل على تحسين سلوكك كقائدة في أي دور، داخل الحركة وخارجها أيضاً. نحن نستخدم هذا النموذج للقيادة كأساس لكافة أعمالنا مع المنظمات الأعضاء والأفراد لتحسين جوهر حركة المرشدات وفتيات الكشافة. وقد قمنا بتطوير مجموعة مكونة من عشر نتائج ستساعدنا في رصد وتقييم وعرض كيف تقوم حركة المرشدات وفتيات الكشافة حول العالم بتكوين قائدات جيدات.

القائدة الجيدة ما هي إلا متعلمة يستمر تعلمها مدى الحياة، تقوم بالتعمق الواعي في فهمها للسياقات المختلفة، وتعتمد على الأنواع المختلفة من الحكمة، وتستخدم ما تعلمته في التعاون مع الآخرين لإحداث الفرق.

نتوقع ممن تمارس القيادة باستخدام نموذج القيادة الخاص بالجمعية العالمية للمرشدات وفتيات الكشافة بالقيام بما يلي:

نتائج القيادة العشرة

6

تحدي التوقعات المتعلقة
بالنوع الاجتماعي

7

البحث عن المعلومات التي
تحتاجها كي تفهم الصورة
الكاملة

8

تكيف سلوكها مع السياق

9

الابتكار لاستحداث أثر
إيجابي

10

القيام باختيارات
مرتبطة بقيمها

1

معاملة نفسها بلطف

2

تحدي ذاتها كي تفهم
وتستوعب وجهات
النظر المختلفة

3

التعلم من مشاعرها
وتجاربها الشخصية

4

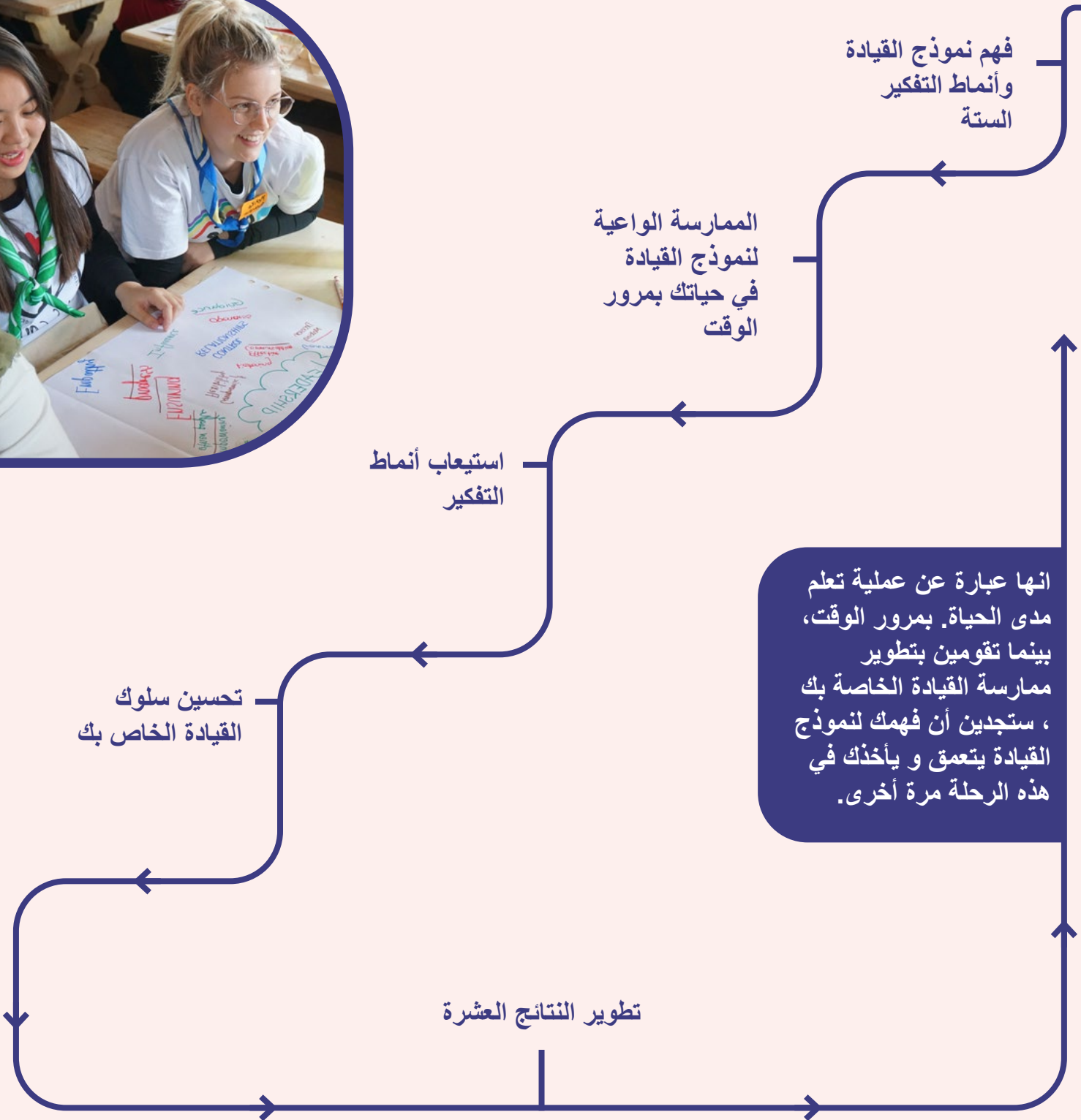
العمل مع الآخرين
لاستحداث مساحات حيث
يستطيع الجميع المشاركة
بشكل كامل

5

تمكين أية فتاة وكل فتاة
من ممارسة القيادة

المقدمة

استخدام نموذج القيادة لتطوير النتائج العشر



فهم نموذج القيادة وأنماط التفكير الستة

لتحسين القيادة، تكون الخطوة الأولى هي الوصول إلى فهم عميق لنموذج القيادة الخاص بالمرشحات فتيات الكشافة. ويبدأ ذلك بالقراءة المتأنية **لملخص نموذج القيادة**، وتدوين الملاحظات عند الضرورة، وتأمل كيفية تطبيق النموذج في حياتنا اليومية. لتعميق فهمنا للنموذج، نستطيع تأمل أنفسنا كقائدات ومحاولة تحديد الطرق التي نقوم من خلالها دون وعي منا بممارسة القيادة واستخدام أنماط التفكير.

الممارسة الواعية لنموذج القيادة في حياتك بمرور الوقت

يستطيع الجميع ممارسة القيادة في الحياة اليومية – فمهما كانت أدوارنا أو أعمارنا أو مناصبنا، نحن نستطيع التحكم في أفعالنا وتأثير هذه الأفعال علينا وعلى الآخرين وعلى العالم الأوسع. لممارسة القيادة باستخدام نموذج القيادة الخاص بالجمعية العالمية للمرشحات وفتيات الكشافة، نحتاج للاستخدام النشط لأنماط التفكير الستة الخاصة بالقيادة لمساعدتنا في الاختيار واتخاذ القرار. فهذا من شأنه أن يجعلنا نتعود على رؤية الصورة الأكبر، والتفكير من خلال وجهات النظر المختلفة، وإيجاد أفكار إبداعية ومؤثرة في أي موقف. من الأجزاء المهمة في ممارسة القيادة بصفة يومية استحداث مساحة لتأمل الذات وتجارب الماضي، بحيث نستطيع ضبط سلوكياتنا وأفعالنا في المستقبل.

استيعاب أنماط التفكير

تعمل أنماط التفكير معًا كنظام مرن يقدم للقائدات نسيجاً من الرؤى التي يستطعن غزلها معًا للوصول إلى سلوكيات قيادية متعمدة بشكل أكبر. تنمو أنماط التفكير الخاصة بالقيادة معنا أثناء تعميق فهمنا للنموذج من خلال الممارسة. وبمرور الوقت، مع استمرارية ممارستنا لأنماط التفكير الستة في الأدوار والمواقف المختلفة، فإنها تصبح جزءاً منا ونبدأ في استخدامها بشكل آلي، دون الحاجة للتفكير النشط فيها بعد ذلك.

تحسين سلوك القيادة الخاص بك

ما أن ننجح في استيعاب استخدام أنماط التفكير، تتغير القيادة الخاصة بنا للأحسن. إن عملية التحسين الذاتي ما هي إلا عملية تعلم تستمر مدى الحياة؛ فهي لا تحدث بين عشية وضحاها وقد تكون في بعض الأحيان فوضوية. ويكون من المهم تأمل كيف تتحسن القيادة الخاصة بنا كي نحتفل بما نجحنا في إنجازه ونحدد الأمور التي ما زلنا نحتاج للعمل على تحسينها.

تطوير النتائج العشرة

نحن نؤمن أنه إذا قامت كل قائدة، على كل مستوى في حركة المرشحات وفتيات الكشافة، بممارسة أنماط التفكير الخاصة بالقيادة، ستمتكن القائدات من الوصول إلى نتائج القيادة العشرة وسيصبحن أكثر استعداداً لتحقيق الغرض من الحركة. سنقوم باستخدام هذه النتائج العشرة لقياس مدى نجاح أعمال القيادة الخاصة بنا وكيف نستطيع تحسينها، وبإمكانك استخدامها أيضاً. بجوار كل نتيجة، توجد أيقونتان لأنماط التفكير – أيقونة كبيرة وأخرى صغيرة، وتمثلان نمطي التفكير الرئيسيين – نمط رئيسي و آخر ثانوي – وهما الأكثر صلة بهذه النتيجة تحديداً، وبالتالي فهما نمطا التفكير المطلوب التركيز عليهما للوصول إلى تلك النتيجة.



ما هو إطار النتائج ولماذا نحتاجه؟

إطار النتائج هو أداة، أو مجموعة من الأدوات، تساعد في ربط ما تقومون به بما تريدون تحقيقه.

تُسمى المناطق حيث نريد إظهار التغيير (نتائج)، ومن أجل عملنا المتعلق بالقيادة، يهمننا إظهار كيف يتغير الأفراد كنتيجة لممارسة القيادة باستخدام نموذج القيادة الخاص بالمرشحات وفتيات الكشافة ونظام أنماط التفكير الستة. لكل منطقة من مناطق التغيير (النتائج)، نهتم أيضاً بمعرفة «المتوقع رؤيته» إذا تم الوصول لهذه النتائج عند الممارسة، ويُعرف ذلك بالمؤشرات، وهي معروضة في إطار تحت كل نتيجة. بهذه الطريقة، يكون إطار القياس عبارة عن "شبكة" حيث يتم تجميع المؤشرات تحت النتائج ذات الصلة.

والغرض من إطار القياس هو التوضيح بغرض التقييم. والتقييم بشكل أساسي هو جمع البيانات التي تخبرنا بمدى نجاح أداء عنصر ما وذلك بقياس هذا العنصر مقارنةً بنتائجه. لذلك، يصبح من المهم التأكد من أن النتائج والمؤشرات صحيحة وأنها تصف بدقة كيفية توقع تغيير الأفراد إذا أردنا معرفة مدى فاعلية نموذج القيادة وعرض القيادة. تخبرنا المؤشرات في الإطار بما ينبغي أن تستطيع المرشدة/فتاة الكشافة، أو قائدة الفتيات، أو قائدة المنظمة العضو، أو قائدة الحركة القيام به كنتيجة لممارسة النموذج. قمنا أيضاً بترك بعض الفراغات تحت كل نتيجة في حالة الرغبة في إضافة مؤشرات تُظهر كيف قد يتغير الأفراد في السياق الخاص بك كنتيجة لاستخدام نموذج القيادة.



إن إطار نتائج القيادة هو أدواتنا الرئيسية في مشروع إعادة تصميم عرض القيادة، وسوف يعزز كافة تطبيقات نموذج القيادة في المنظمات الأعضاء. سنقوم باستخدام إطار النتائج لمساعدة المنظمات الأعضاء في تحديد ممارسات القيادة التي تريد هذه المنظمات رؤيتها في أعضائها، ودفع التحديثات وإعادة التصميم لتجربة الفتيات أو أعمال التدريب الراشدين. فإذا كانت المنظمات الأعضاء تواجه تحديات في القيادة التنظيمية الخاصة بها، يستطيع إطار النتائج مساعدتها في تحديد المناطق الواجب التركيز عليها - ثم تصميم رحلة التغيير للوصول للنتائج المطلوبة.

بمرور الوقت، نأمل أن يُمكننا إطار النتائج من سرد قصة مبنية على الأدلة عن كيفية قيام حركة المرشحات وفتيات الكشافة في جميع أنحاء العالم بتمكين الفتيات لتنمية نتائج القيادة العشرة، وأيضاً عرض التأثير الجماعي للقيادة الخاصة بنا كحركة. نأمل أن يستخدم أكبر عدد من المنظمات الأعضاء هذا الإطار وأن يشاركوا بما تعلموه مع الجمعية العالمية للمرشحات وفتيات الكشافة.

إطار النتائج

كيفية قراءة إطار النتائج



يُعرض إطار النتائج بطريقتين مختلفتين: حسب المجموعة المستهدفة وحسب النتيجة، وهذا يسمح لك بأي مما يلي:

- رؤية الصورة الكاملة لسلوكيات القيادة التي ينبغي أن تقوم كل مجموعة مستهدفة بتطويرها كنتيجة لاستخدام نموذج القيادة، أو
- التركيز على نتيجة واحدة وفهم كيفية إظهارها في كل مجموعة مستهدفة.

بجوار كل نتيجة، توجد أيقونتان لأنماط التفكير – أيقونة كبيرة وأخرى صغيرة، وتمثلان نمطَي التفكير الرئيسيين – نمط رئيسي و آخر ثانوي – المطلوب ممارستها أكثر من غيرها لتطوير هذه النتيجة.

لقد أضفنا مساحة فارغة لكل نتيجة حسب المجموعة المستهدفة بحيث يُمكن إضافة مؤشر مناسب أو هام في السياق الخاص بك.
على سبيل المثال



المرشحات وفتيات الكشافة	بممارسة نموذج القيادة، ستصبح قادرة على
المؤشرات	النتيجة
إظهار احترام الذات	معاملة نفسها بلطف
القيام باختيارات متعلقة بصحتها ورفاها	
عدم الشعور بالتقيّد للأفكار النمطية المتعلقة بالنوع الاجتماعي	

ملحوظة: لسهولة القراءة بلغاتنا الأربعة، ولأن أغلبية أعضائنا من الفتيات والنساء، فقد قرنا عرض مؤشرات القيادة الخاصة بنا باستخدام الضمائر المؤنثة. إلا أن المقصود بهذا الإطار أن يشمل كافة أعضائنا من الجنسين.

المجموعات المستهدفة الأربعة

تم تصميم إطار نتائج القيادة بحيث يمكن تطبيقه على أي عضو من أعضاء حركة المرشدات وفتيات الكشافة، مهما كانت أعمارهن أو أدوارهن. نحن نعلم أن القيادة ما هي إلا رحلة، وهي ليست عملية خطية ولا تبدو بنفس الشكل للجميع. ولهذا السبب، قمنا باستحداث أربع مجموعات مستهدفة مقابلة للأدوار الأربعة المختلفة التي يمكن القيام بها في حركة المرشدات وفتيات الكشافة. وقد يحدث أن تجدي نفسك ضمن أكثر من مجموعة مستهدفة في أجزاء مختلفة من حياتك، وقد تجدي أيضاً أنك جزء من مجموعات مستهدفة مختلفة في نفس الوقت.

المرشدات وفتيات الكشافة



تشير هذه المجموعة المستهدفة إلى أي عضو في حركة المرشدات وفتيات الكشافة، مهما كان نوعه الاجتماعي، بدءاً من سن الخامسة وطوال حياته. المؤشرات المُمثلة في هذا المجموعة هي تلك التي نبدأ العمل عليها في أولى مراحل رحلة القيادة، إلا أنها تظل مهمة مدى الحياة. تركز المؤشرات الخاصة بهذه المجموعة المستهدفة على تمكين كل عضو من أعضاء الحركة

إن نموذج القيادة الخاص بالجمعية العالمية للمرشدات وفتيات الكشافة هو دراسة واسعة لكافة جوانب القيادة، ويمكن نمذجته مهما كان وضع الشخص أو مرحلته في رحلة القيادة. للمزيد من الفهم وللممارسة الواعية لنموذج القيادة ونتائج القيادة الخاصة بالجمعية العالمية للمرشدات وفتيات الكشافة، سأفكر في أن أعيشها كمرشدة من خلال قانون و وعد الإرشاد الخاصين بي.

ستيفاني، غانا.

من خلال ممارسة القيادة ليزدهرن كقائدات وصانعات للتغيير في حياتهن ومجتمعاتهن. والمقصود بهذه المؤشرات دعم نمونا وتطورنا الشخصي، وينبغي أن نقوم باستخدامها في أي مرحلة عمرية وطوال حياتنا. إن العمل على تحقيق هذه النتائج من خلال ممارسة نموذج القيادة سيساعد المرشدات وفتيات الكشافة في جميع أنحاء العالم على العيش وفقاً للقانون و الوعد.



وقد ربطت ستيفاني بين قانون الإرشاد المحلي الخاص بها وبين ممارسة القيادة الشخصية، باستخدام نتائج القيادة:

1. قمت بممارسة نتيجة القيادة الخاصة بمعاملة نفسي بلطف من خلال القانون «يجب أن تتحلى المرشدة بالشجاعة وأن تتحلى بالبهجة أثناء الصعوبات».
2. يمكن تطبيق نتيجة القيادة الخاصة بالابتكار لإستحداث تأثير إيجابي من خلال القانون «تستفيد المرشدة جيداً من وقتها».
3. يمكن تطبيق نتيجة القيادة الخاصة بتمكين أية فتاة وكل فتاة من ممارسة القيادة من خلال القانون «لكل المرشدة ودودة وتكون أختاً لكا المرشدات».



بوصفنا الجمعية العالمية للمرشدات وفتيات الكشافة، نقوم بدمج نموذج القيادة في البرامج والمبادرات العالمية التابعة للجمعية العالمية، وسنعمل مع المنظمات الأعضاء لربط نتائج القيادة بتجربة المرشدات وفتيات الكشافة التي تقدمها هذه المنظمات لأعضائها، بحيث تستطيع الفتيات استيعاب أنماط التفكير الخاصة بالقيادة

تدريب: تم تصميم نموذج القيادة الخاص بنا بحيث يتناسب تحديداً مع مسؤولية تقديم رسالة الجمعية العالمية للمرشدات وفتيات الكشافة "تمكين الفتيات والشابات من تحقيق كامل قدراتهن كمواطنات مسنولات

في العالم إنه نموذج مبتكر ملتزم بغرض الحركة وقيمها ومبادئها. لذلك، ستساعد عملية تنمية ممارسة القيادة الخاصة بك في الالتزام بوعدهك بشكل أفضل، والحياة حسب قانون الإرشاد. مثل ستيفاني، ضعي نص وعد و قانون جمعيتك مقابل نتائج القيادة العشرة للمرشدات وفتيات الكشافة و المؤشرات .



المرشدات وفتيات الكشافة



بممارسة نموذج القيادة، ستصبح
قادرة على

النتيجة

المؤشرات

إظهار احترام الذات

القيام باختيارات متعلقة بصحتها ورفاها

عدم الشعور بالنقيّد للأفكار النمطية المتعلقة بالنوع الاجتماعي



معاملة نفسها
بلطف

الاستماع بشكل فعّال إلى تجارب الآخرين ومشاعرهم وآرائهم دون إصدار الأحكام

التفكير ملياً لاكتشاف أي تحامل شخصي وأيضاً الامتيازات التي تتمتع بها

التفكير في آراء بديلة قبل اتخاذ القرارات

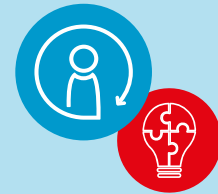


تحدي ذاتها كي
تفهم وتستوعب
وجهات النظر
المختلفة

القدرة على التعبير عن احتياجاتها ومشاعرها وتفسيرها

القدرة على تحليل أفعالها وكيفية تأثير هذه الأفعال على الآخرين

السعي بنشاط للحصول على آراء الآخرين للتعلم و النمو

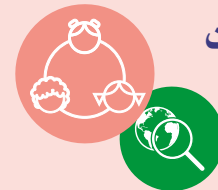


التعلم من
مشاعرها
وتجاربها
الشخصية

السعي بنشاط لإيجاد فرص للتعاون

الشعور بالراحة للتفاعل مع أشخاص يختلفون عنها

محاولة حل النزاعات قبل أن تتفاقم

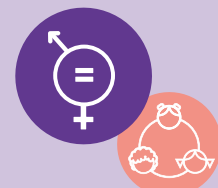


العمل مع الآخرين
لاستحداث مساحات
حيث يستطيع
الجميع المشاركة
بشكل كامل

إظهار التقدير للفتيات الأخريات والاحتفال بإنجازاتهم

مشاركة الفتيات الأخريات بما تعلمتهن لمساعدتهن في تحقيق أهدافهن

تثمين التنوع والشمولية



تمكين أية فتاة
وكل فتاة من
ممارسة القيادة

المرشدات وفتيات الكشافة

بممارسة نموذج القيادة، ستصبح
قادرة على

المؤشرات

النتيجة

القدرة على التعرف علنا لتمييز المبني على النوع الاجتماعي في حياتها
وتفسيره

الدفاع عن نفسها وعن الفتيات الأخريات

الإيمان بحق الفتيات والنساء في اتخاذ قراراتهن الخاصة ومناصرتهن في هذا
الحق

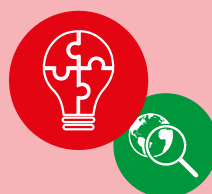


تحدي التوقعات
المتعلقة بالنوع
الاجتماعي

التحلي بالرغبة في معرفة المزيد عن الآخرين والعالم

النظر إلى المعلومات التي تتلقاها بشكل نقدي لتكوين آرائها الخاصة

الاستفادة من مساحات التعلم المتنوعة التي تقدمها المرشدات وفتيات الكشافة
لتتواصل مع العالم



البحث عن
المعلومات التي
تحتاجها كي تفهم
الصورة الكاملة

التفكير في كيفية رؤية الآخرين لسلوكياتها أو كلماتها قبل الإتيان بها

احترام ثقافات الآخرين وتقاليدهم

تكيف

أسلوب التواصل حسب احتياجات الآخرين



تكيف
سلوكها مع
السياق

استخدام خيالها في تصور الإمكانيات المختلفة

التحلي بالثقة في اختبار أفكارها، حتى وإن تضمنت مخاطر

التجربة لإيجاد حلول للتحديات اليومية والمشكلات المحلية والعالمية



الابتكار
لاستحداث أثر
إيجابي

تعريف القيم الأكثر أهمية بالنسبة لها

التعبير عن آرائها واتخاذ إجراء على أي مستوى في القضايا التي تهمها

إختيار القيام بأعمال طيبة



القيام باختيارات
مرتبطة بقيمها

حسب المجموعة المستهدفة



قائدات الفتيات



أي فتاة تقود وحدة أو مجموعة مرشدات / فتيات الكشافة هي جزء من هذه المجموعة المستهدفة ، بالإضافة إلى مجموعة ”المرشدات و فتيات الكشافة“.

يجب أن تستطيع الفتيات التكيف والتحلي بالمرونة بشكل كبير ليتمكن من التعامل مع الثقافات والاحتياجات والتحديات المختلفة. يسمح نموذج القيادة الخاص بالجمعية العالمية للمرشدات وفتيات الكشافة للقائدات بالتوسع في أنماط القيادة الخاصة بهن والقدرة على التكيف، ليصبحن قدوة أفضل للفتيات.

كيم، سنغافورة.

تركز المؤشرات المرتبطة بهذه المجموعة المستهدفة على تعزيز ممارسة القيادة للقادة اللذين يصممون و يقدمون تجربة المرشدات و فتيات الكشافة للأعضاء من الشباب في كافة المستويات. بالعمل على تحسين ممارسة القيادة الخاصة بهن، يكون بإمكان قائدات الشابات أن يصبحن قدوة وأن يستحدثن مساحات شجاعة للفتيات لممارسة القيادة في المستوى القاعدي، كما سيقمن بتحدي أنفسهن بهدف الاستخدام الأفضل للطريقة التعليمية الخاصة بالمرشدات وفتيات الكشافة ليظل التركيز على الفتيات هو جوهر برامجهن.

يمكن معرفة المزيد عن الطريقة التعليمية الخاصة بالمرشدات وفتيات الكشافة [هنا!](#)




تدريب: هناك ارتباط وثيق بين نموذج القيادة والطريقة التعليمية. فتسهل ممارسة القيادة باستخدام أنماط التفكير الستة عملية فهم مغزى الطريقة التعليمية وكيفية استخدامها وكيفية تقديم تجربة جيدة للفتيات، الأمر الذي بدوره يساعد الراشديات والفتيات على العمل نحو تحقيق نتائج القيادة العشرة. يمكنك توزيع الروابط بين نتائج ومؤشرات «قائدات الفتيات»، والعناصر الخمسة للطريقة التعليمية، والعناصر الأربعة التي تصنع التجربة الحقيقية للمرشديات وفتيات الكشافة (REAL)، (ذات صلة (Relevant)، شيقة (Exciting)، يمكن الوصول إليها (Accessible)، بقيادة المتعلم (Learner-led)).



سنعمل مع المنظمات الأعضاء لتنمية فهم القائدات وتطبيقهن لنموذج القيادة والطريقة التعليمية



وعناصر التجربة الحقيقية (REAL)، بغرض دعم ممارستهن للقيادة كنساء متمكنات وقدرات قادرات على تمكين غيرهن، وأيضاً بغرض إعدادهن لتبني نهج قائم على المزيد من قيادة الشباب والاعتماد على الطرق التعليمية في تصميم تجربة الشباب وتقديمها.

<p>قائدات الفتيات </p>	<p>بممارسة نموذج القيادة، ستصبح قادرة على</p>
<p>المؤشرات</p>	<p>النتيجة</p>
<p>التعامل مع المعلومات المستقاة بطريقة صحية من أجل نموها وتطورها الشخصي</p> <p>وضع الحدود الواقعية بناءً على ما تراه الأفضل بالنسبة لها</p> <p>الاحتفال بقوتها ونجاحاتها</p> 	<p>معاملة نفسها بلطف</p> 
<p>تصميم أنشطة ذات صلة بالفتيات وذلك بأخذ الوقت لفهم آرائهن واحتياجاتهن ومخاوفهن</p> <p>السعي للحصول على فرص للتعلم من الأشخاص المختلفين عنها (من حيث العمر، الوظيفة، الثقافة، إلخ)</p> <p>خلق ثقافة من التواصل المنفتح والصادق مع الأشخاص الذين تعمل معهم</p> 	<p>تحدي ذاتها كي تفهم وتستوعب وجهات النظر المختلفة</p> 
<p>إظهار المرونة في المواقف الصعبة</p> <p>التأمل المنتظم لنقاط القوة التي تتمتع بها ومجالات التطوير</p> <p>الاعتراف بالأخطاء بوصفها فرص للتعلم</p> 	<p>التعلم من مشاعرها وتجاربها الشخصية</p> 
<p>التحلي بالثقة وخلق المساحات للأخريات (الراشدات والفتيات) لتولي القيادة</p> <p>بذل الجهود الواعية لخلق مساحات شمولية تستطيع كل فتاة وأية فتاة الوصول إليها للمشاركة في الأنشطة</p> <p>دعم فريقها لفهم نقاط القوة فيما بين أفراد الفريق وتوظيفها بشكل فعال</p> 	<p>العمل مع الآخرين لاستحداث مساحات حيث يستطيع الجميع المشاركة بشكل كامل</p> 
<p>إعطاء الفتيات الفرص لتشكيل وقيادة رحلات التعلم الخاصة بهن من خلال برامج بقيادة المتعلمات</p> <p>خلق الفرص للفتيات من كافة الأعمار لممارسة قيادة الأقران من خلال التعلم في مجموعات صغيرة</p> <p>خلق مساحة شجاعة حيث تشعر الفتيات بالتمكين للإفصاح عن آرائهن والمبادرة والتصرف على طبيعتهن</p> 	<p>تمكين أية فتاة وكل فتاة من ممارسة القيادة</p> 

<p>قائدات الفتيات </p>	<p>بممارسة نموذج القيادة، ستصبح قادرة على</p>
<p>المؤشرات</p>	<p>النتيجة</p>
<p>توفير الفرص للفتيات ليفهمن ويدركن عدم المساواة بين الجنسين</p> <p>تحدي اللغة والأفكار النمطية القائمة على النوع الاجتماعي</p> <p>أن تكون نموذجًا للتعامل الشمولي والمساوي مع الآخرين، بصرف النظر عن هويتهم</p> 	<p>تحدي التوقعات المتعلقة بالنوع الاجتماعي</p> 
<p>أن تفكر في ذاتها وأن تكون منفتحة على تغيير آرائها بناءً على المعلومات والبيانات والتحليل</p> <p>البحث المتعمق لاستكشاف المواقف المعقدة قبل اتخاذ القرار</p> <p>العمل على فهم السياق الذي تجد نفسها فيه وذلك بالملاحظة والتحليل وطرح الأسئلة</p> 	<p>البحث عن المعلومات التي تحتاجها كي تفهم الصورة الكاملة</p> 
<p>فهم كيف توافق قيمها و سلوكياتها مع البيئة التي تعيش فيها</p> <p>تكيف أنشطتها وتوقعاتها ومواقفها لتنماشى مع أنماط التعلم والاحتياجات المختلفة للفتيات</p> <p>إظهار المرونة في ردود أفعالها تجاه المواقف غير المتوقعة</p> 	<p>تكيف سلوكها مع السياق</p> 
<p>التحلي بالثقة وخلق المساحات للأخريات (الراشدات والفتيات) لتولي القيادة</p> <p>بذل الجهود الواعية لخلق مساحات شمولية تستطيع كل فتاة وأية فتاة الوصول إليها للمشاركة في الأنشطة</p> <p>دعم فريقها لفهم نقاط القوة فيما بين أفراد الفريق وتوظيفها بشكل فعال</p> 	<p>الابتكار لاستحداث أثر إيجابي</p> 
<p>خلق مساحة للفتيات لمناقشة القضايا الاجتماعية والبيئية التي تؤثر عليهن</p> <p>أن تكون قدوة للسلوكيات الإيجابية التي تشجع الفتيات على التحلي بها</p> <p>أن تكون مصدر إلهام للفتيات لخلق التغيير الإيجابي حولهن من خلال أفعالها</p> 	<p>القيام باختيارات مرتبطة بقيمتها</p> 



قائدات المنظمات



هذه المجموعة المستهدفة خاصة بقائدات المنظمات الأعضاء وقائدات الجمعية العالمية للمرشدات وفتيات الكشافة بوصفها منظمة (سواء متطوعات أو موظفات).



كقائدات على مستوى المنظمة، نسعى لبناء منظمات للمرشدات/فتيات الكشافة مزدهرة ومرنة تركز على الفتيات. فنحن في موقع محوري يسمح بالتأثير والابتكار والقيادة بطرق تُحدث تأثير إيجابي ومستمر على المنظمة ذاتها وعلى أعضائنا، خاصة الفتيات والشابات. يعد نموذج القيادة الخاص بالجمعية العالمية للمرشدات وفتيات الكشافة آلية قوية تدعمنا جميعًا لتعزيز القيادة لدينا من خلال زيادة وعينا وسلوكنا واختياراتنا ومواقفنا

سوزان، أستراليا.

تركز المؤشرات الخاصة بهذه المجموعة المستهدفة على تعزيز ممارسة القيادة لفرق القيادة في منظماتنا الأعضاء وعددها 150 منظمة وفي الجمعية العالمية للمرشدات وفتيات الكشافة أيضًا، بحيث يصبح عملها بقيادة الفتيات وبتعزيز خاص على الفتيات. وهذا من شأنه مساعدة المنظمات الأعضاء في توفير الفرص للفتيات لممارسة القيادة وتنميتها من خلال منظمة صحية ومزدهرة.



لمشروعنا التجريبي، نتعاون مع الجمعية الكينية للمرشدين بغرض تعزيز تجربتها المحلية المتعلقة بالفتيات ودمج نموذج القيادة الخاص بالمرشدين وفتيات الكشافة في أنشطتها، لدعم تنمية القيادة لدى الفتيات والقائدات المرشدين.

سيتم استخدام مؤشرات «المرشدين وفتيات الكشافة» لتحديث الإطار التعليمي وبرنامج الفتيات، ولتصميم موارد خاصة بنموذج القيادة لدعم البرنامج الرئيسي. فهذا من شأنه تحسين جودة مكوّن القيادة في البرنامج التعليمي ومساعدة الفتيات في فهم كيفية ممارسة القيادة في حياتهن.

1

سيتم استخدام مؤشرات «قائدات الفتيات» في إعداد التدريب للمتطوعات المرشدين بحيث يمكنهن استخدام النموذج في حياتهن اليومية، وتصميم تجارب التعلم بناءً على النموذج وباستخدام الطريقة التعليمية، ودعم برنامج القيادة في الجمعية الكينية للمرشدين. وهذا من شأنه دعم القائدات بحيث يصبحن القدوة على تمكين القيادة ويجدن المساحات المناسبة للفتيات لممارسة القيادة.

2

ستستعمل الجمعية الكينية للمرشدين إطار نتائج القيادة بأكمله لقياس وتحديد أثر عملها القيادي. ويمكن استخدام هذه الأدلة في استراتيجيات التطوير والاحتفاظ بالمتطوعات، وجمع التبرعات، وخلق فرص الشراكات.

3

سنعمل مع كبار القائدات لدمج نموذج القيادة في سلوكهن كقائدات بحيث يصبحن أكثر فاعلية في أدوارهن، وذلك بدعم المجالس المحلية لمواجهة الاحتياجات الهامة في القيادة، وإعداد فرق عالية الأداء تستطيع الاستجابة لسياقهن، وزيادة الكفاءة والمرونة التنظيمية، ودعم المنظمات التي يقودها الشباب، ودعم تأسيس آليات لمشاركة الشباب.



تدريب: لتعزيز جمعيات المرشدين وفتيات الكشافة، تستطيع قائدات المنظمات استخدام نموذج القيادة لتنمية ممارسة القيادة الخاصة بهن، إلا أنه يجب التأكد من أن خبرتهن ورحلتهم التطوعية تدعم المتطوعات من الفتيات والمرشدين للوصول إلى نتائج القيادة العشرة. فيمكن تحديد الطرق المختلفة باستخدام هذا الإطار القياسي للمساعدة في الإبقاء على منظماتك في ازدهار ووحدة ونمو مع التركيز على الفتيات.



<p>قائدات المنظمات </p>	<p>بممارسة نموذج القيادة، ستصبح قادرة على</p>
<p>المؤشرات</p>	<p>النتيجة</p>
<p>التحلي بإحساس قوي بقيمة الذات حتى أثناء المواقف المحبطة</p> <p>دعم ثقافة رعاية الذات داخل منظماتها</p> <p>تجنب معاقبة الذات عند ارتكابها للأخطاء</p> 	<p>معاملة نفسها بلطف</p> 
<p>طلب المدخلات والمعلومات المستقاة من العضوات والمتطوعات والموظفات والتفكير فيها</p> <p>إيجاد وتطبيق الآليات لإشراك الفتيات في عملية اتخاذ القرار على كافة المستويات</p> <p>السعي للحصول على مدخلات من أشخاص ومنظمات من خارج الحركة بهدف التطور والنمو</p> 	<p>تحدي ذاتها كي تفهم وتستوعب وجهات النظر المختلفة</p> 
<p>دفع الاستراتيجية الخاصة بإعداد موظفات وقائدات وفتيات متأملات</p> <p>تقييم الأولويات الخاصة بها وبمنظمتها ومراجعتها بشكل منظم</p> <p>التفكير الفعال في أثر قراراتها واستراتيجيتها على الآخرين وعلى الفتيات وعلى المجتمع وتقييمها</p> 	<p>التعلم من مشاعرها وتجاربها الشخصية</p> 
<p>استخدام طرق تعاون وأساليب مختلفة في اتخاذ القرار</p> <p>تأسيس علاقات إيجابية وبناءة مع الآخرين داخل المنظمة وخارجها</p> <p>المشاركة بالمعلومات بشفافية على مستوى المنظمة ككل بحيث يستطيع الكل المساهمة</p> 	<p>العمل مع الآخرين لاستحداث مساحات حيث يستطيع الجميع المشاركة بشكل كامل</p> 
<p>دعم التنوع والشمولية في إدارة الموارد البشرية</p> <p>خلق آليات لتعظيم أصوات الفتيات على المستويات المحلية والدولية</p> <p>العمل الفعال لخلق الثقة وتعزيزها في فرقهم (كل من الموظفين و المتطوعات) حتى يتمكن الجميع من المشاركة</p> 	<p>تمكين أية فتاة وكل فتاة من ممارسة القيادة</p> 

<p>قائدات المنظمات </p>	<p>بممارسة نموذج القيادة، ستصبح قادرة على</p>
<p>المؤشرات</p>	<p>النتيجة</p>
<p>دفع استراتيجية لتضمن التعليم في المساواة بين الجنسين في كل خطوة من خطوات رحلة المرشدات وفتيات الكشافة</p> <p>خلق الظروف التي تحتاجها النساء من كافة الأعمار للوصول إلى المناصب القيادية في المنظمة</p> <p>ترويج الصور الإيجابية لفتيات يحققن أهدافهن</p> 	<p>تحدي التوقعات المتعلقة بالنوع الاجتماعي</p> 
<p>بحث احتياجات واهتمامات مجتمعها لضمها في خططها</p> <p>تأسيس صلات عالمية مع المنظمات داخل الحركة وخارجها للمشاركة في التجارب والممارسات الجيدة</p> <p>اكتشاف المنطق الداخلي لتفكيرها والتشكيك في تحيزها الشخصي</p> 	<p>البحث عن المعلومات التي تحتاجها كي تفهم الصورة الكاملة</p> 
<p>خلق الظروف للاستجابة الاستباقية للتغيرات في العالم (سرعة اتخاذ القرار في حالات الطوارئ والمرونة، إلخ)</p> <p>توفير الأدوات تكييف الأنشطة والبرامج والطرق للسياق المحلي</p> <p>المرونة فيما يخص احتياجات الموظفين والمتطوعات</p> 	<p>تكييف سلوكها مع السياق</p> 
<p>تقييم أهمية التقاليد والأساليب والنهج طويلة الأمد</p> <p>تحدي ذاتها والآخرين لاكتشاف كيفية تعظيم أثر الأنشطة أو الوصول للمزيد من الفتيات</p> <p>استخدام الأفكار والتقنيات الحديثة للمزيد من الكفاءة والتشويق</p> 	<p>الابتكار لاستحداث أثر إيجابي</p> 
<p>ممارسة اتخاذ القرار المدفوع بالرسالة والقائم على الأدلة</p> <p>التحلي بالشجاعة للوقوف كمنظمة في الموضوعات الهامة التي تؤثر على الفتيات والشابات</p> <p>متابعة وتقييم مدى تقدم المنظمة في المساواة بين الجنسين</p> 	<p>القيام باختيارات مرتبطة بقيمتها</p> 



قائدات الحركة

تشمل هذه المجموعة المستهدفة كل من له دور قيادي في الحركة وكذلك الفريق العالمي للجمعية العالمية للمرشدات وفتيات الكشافة. ويشمل ذلك كل متطوعات الجمعية العالمية (الميسرات والمترجمات وأعضاء مجموعات العمل وأعضاء اللجان، ومتطوعات المراكز العالمية، وأعضاء المجلس العالمي، إلخ) وكذلك موظفي الجمعية العالمية للمرشدات وفتيات الكشافة (في كافة المراكز العالمية، والمكتب الدولي، ومكتب بروكسل وكافة الموظفين العاملين من المنزل في جميع أنحاء العالم).

يساعدنا نموذج القيادة الخاص بالجمعية العالمية للمرشدات وفتيات الكشافة على أن نرى كل شخص كقائد. وبناءً على هذه المعرفة، نصبح أكثر انفتاحًا في التعرف على وقبول الطرق المختلفة في اتخاذ القرار أو إبداء الرأي أو الانتقال إلى موضوعات أخرى. مع الجمعية العالمية للمرشدات وفتيات الكشافة، ينبغي أن نتبنى القيادة العالمية ليكون لنا أثر كحركة عالمية للمواطنة النشطة، لأنه لا وجود لما يُعرف بالملف العالمي واحد للفتيات واحتياجاتهن، ولكن هناك الكثير من الملفات المحددة للغاية.

باربارا، إيطاليا.

الكثير من المنتميات إلى هذه الفئة سيصبحن أيضًا قائدات للمنظمات (إما المنظمات الأعضاء أو الجمعية العالمية للمرشدات وفتيات الكشافة كجزء من الفريق العالمي). يمكن التفكير في المؤشرات الخاصة بهاتين المجموعتين المستهدفتين بوصفها مؤشرات تسيير يداً بيد. وهذه الفئة تتصل بشكل مباشر بالأدوار الممثلة للجمعية العالمية للمرشدات وفتيات الكشافة، سواء كمطوعة بالجمعية أو كعضو في اللجنة الإقليمية أو المجلس العالمي، أو كموظفة بالجمعية العالمية للمرشدات وفتيات الكشافة

تركز المؤشرات الخاصة بهذه الفئة المستهدفة على تعزيز ممارسة القيادة بالنسبة للقائدات الحاليات والمحتملات اللاتي سنشكل رؤاهن وقراراتهن وأفعالهن مستقبل حركة المرشدات وفتيات الكشافة المستدامة. بالعمل على ممارسة القيادة، ستساعد قائدات الحركة الجمعية العالمية للمرشدات وفتيات الكشافة في المحافظة على وحدة وصحة وازدهار المنظمات الأعضاء والحركة.



تدريب: تختلف القيادة في الحركة بشكل كبير حسب الأدوار، إلا أنها تعطينا مسؤولية محددة للقيادة في اتجاه رؤية الجمعية العالمية للمرشدات وفتيات الكشافة



ورسالتها. قد تبدو بعض المؤشرات فردية، إلا أنها تركز على كيف نستطيع؛ كأفراد، تشكيل سلوكيات القيادة الخاصة بنا بحيث تركز على التأثير الأكبر للحركة. يمكنك التفكير في ممارسة القيادة الحالية الخاصة بك وتحديد ثلاث سلوكيات ترغبين في العمل عليها بشكل واعي لمساعدتك في الدور الذي تقومين به (أو الدور الذي ترغبين في القيام به) كقائدة في الحركة. يمكن استخدام مؤشرات «قائدات الحركة» في تحديد أهدافك وكيف ترغبين في العمل على هذه السلوكيات.



سنعمل على معالجة احتياجات تنمية القيادة للمتطوعات الرئيسيات ومجموعات الموظفين والمطلوبة لتحقيق استراتيجية الجمعية العالمية للمرشدات وفتيات الكشافة، وذلك من خلال تعميم تطبيق أنماط التفكير الخاصة بالقيادة، واستحداث مسارات لتنمية القيادة للمتطوعات الدوليات، وزيادة التواصل والجودة في تجارب القيادة الدولية وفرص التطوع العالمية لإلهام جيل جديد أوسع من القائدات المحتملات، وتأسيس خط إمداد من المتطوعات الممكنات لدعم بناء القدرات الخاصة بالقيادة.

قائدات الحركة 	بممارسة نموذج القيادة، ستصبح قادرة على
المؤشرات	النتيجة
<p>أن تعيش حياة متوازنة، مما يسمح بالوقت للتطور كشخص كامل في نطاق أبعد من الحركة</p> <p>الاستجابة للمواقف الصعبة أو النزاعات أو الضغوط بطريقة محسوبة وهادئة</p> <p>التعرف على أخطائها والاعتراف بها بثقة ومرونة</p> 	<p>معاملة نفسها بلطف</p> 
<p>تحدي الأفكار النمطية والتعميم فيما يخص الأشخاص أو السياقات</p> <p>السعي للحصول على الفرص والاستعداد للتعلم من خلال وجهات نظر متنوعة داخل المنظمة وخارجها</p> <p>الاستعداد لتغيير رأيها أو وجهة نظرها بناءً على مدخلات الآخرين</p> 	<p>تحدي ذاتها كي تفهم وتستوعب وجهات النظر المختلفة</p> 
<p>خلق مساحة لتأمل ممارسات القيادة ودمج التعلم في القرارات والإجراءات المستقبلية</p> <p>استخدام الأسئلة للتأكد من الفهم الذاتي والسعي للحصول على معلومات مستقاة وتجنب القيام بافتراضات</p> <p>الاستعداد للتكيف مع كيفية استجابتها لتجارب ومشاعر الآخرين</p> 	<p>التعلم من مشاعرها وتجاربها الشخصية</p> 
<p>وضع المصلحة الجماعية أولاً والعمل على بناء فريق موحد</p> <p>أن تكون قدوة في القيادة المشتركة في أدوارها المختلفة</p> <p>بناء صلات قوية وإيجابية مع متطوعات الجمعية العالمية للمرشدات وفتيات الكشافة وموظفاتهما والمحافظة على هذه الصلات</p> 	<p>العمل مع الآخرين لاستحداث مساحات حيث يستطيع الجميع المشاركة بشكل كامل</p> 
<p>خلق مسارات على المستوى الشخصي وعلى مستوى المنظمة بحيث تتمكن مجموعات متنوعة من الفتيات من المشاركة في عملية اتخاذ القرار وفي القيادة الاستراتيجية</p> <p>إعطاء الأولوية لحركة شمولية تستطيع كافة الفتيات الوصول إليها والاستعداد للعمل على تحقيق ذلك</p> <p>التركيز على الأثر الإيجابي على الفتيات عند مناقشة القرارات الاستراتيجية أو اتخاذها</p> 	<p>تمكين أية فتاة وكل فتاة من ممارسة القيادة</p> 

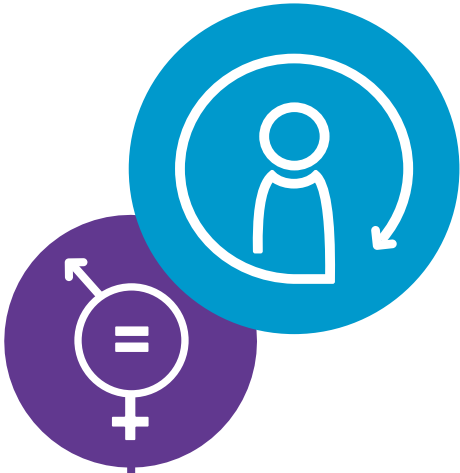
قائدات الحركة 	بممارسة نموذج القيادة، ستصبح قادرة على
المؤشرات	النتيجة
<p>التعرف على كيف يمكن أن تؤثر القواعد الجنسانية المكتسبة والتحيز اللاواعي على وجهات النظر واتخاذ القرار</p> <p>العمل على تكسير الحواجز الجنسانية أمام القيادة بالنسبة للفتيات والنساء</p> <p>مناصرة إعطاء المساحة لأصوات الفتيات في السياقات العالمية والمحلية</p> 	<p>تحدي التوقعات المتعلقة بالنوع الاجتماعي</p>  
<p>تتمين مصادر المعلومات والخبرات الجديدة والخارجية لاتخاذ القرارات المستنيرة</p> <p>الاستعداد لفصل التقييم الموضوعي للمواقف عن آرائها الشخصية</p> <p>البحث عن معلومات لتطوير فهمها للعمل في بيئات عالمية معقدة</p> 	<p>البحث عن المعلومات التي تحتاجها كي تفهم الصورة الكاملة</p>  
<p>الاستجابة البناءة والإيجابية في السياقات الثقافية والاجتماعية والوظيفية المختلفة</p> <p>أخذ تلميحات من الآخرين للمساعدة في قراءة المواقف</p> <p>التأمل والمراقبة الشخصية للسلوك الذاتي</p> 	<p>تكيف سلوكها مع السياق</p>  
<p>إلهام الآخرين وتشجيعهم لحماية المساحة الخاصة بالتفكير الإبداعي</p> <p>التبني الفعال للمخاطرة كمسار للابتكار</p> <p>الالتزام بالتعلم من الابتكار وتحويل الأفكار الإبداعية إلى أثر ملموس</p> 	<p>الابتكار لاستحداث أثر إيجابي</p>  
<p>إظهار الترابط بين القيم والسلوك وذلك بتبني القيم الخاصة بالجمعية العالمية للمرشدات وفتيات الكشافة أثناء العمل</p> <p>العمل على تحقيق أعظم أثر فيما يخص رؤية الجمعية العالمية للمرشدات وفتيات الكشافة ورسالتها</p> <p>أن تصبح سفيرة إيجابية لأثر حركة المرشدات وكشافة الفتيات في المجتمع المدني</p> 	<p>القيام باختيارات مرتبطة بقيمتها</p>  

حسب النتيجة

- معاملة نفسها بلطف
- تحدي ذاتها كي تفهم وتستوعب وجهات النظر المختلفة
- التعلم من مشاعرها وتجاربها الشخصية
- العمل مع الآخرين لاستحداث مساحات حيث يستطيع الجميع المشاركة بشكل كامل
- تمكين أية فتاة وكل فتاة من ممارسة القيادة
- تحدي التوقعات المتعلقة بالنوع الاجتماعي
- البحث عن المعلومات التي تحتاجها كي تفهم الصورة الكاملة
- تكييف سلوكها مع السياق
- الابتكار لاستحداث أثر إيجابي
- القيام باختيارات مرتبطة بقيمها

إطار النتائج: حسب النتيجة

معاملة نفسك بلطف



في مجتمع حيث تتعامل الفتيات والنساء مع أجيال من التحيز الاجتماعي الذي يخبرهن، سواء بشكل مباشر أو بشكل غير مباشر، أنهن لا يصلحن للقيادة، تصبح معاملة الذات بلطف الخطوة الأولى نحو رؤية أنفسنا كقائدات.

بممارسة نمط التفكير التأملي، نستطيع أن نفهم من نحن، وأن نبني ثقتنا وندرك نجاحاتنا، ونستطيع أن نخلق الظروف التي نحتاجها كي نزهدهر. ومن خلال ممارسة نمط التفكير التأملي، نستطيع التعرف والتغلب على التوقعات المتعلقة بالنوع الاجتماعي التي تمنعنا من أن نكون في أفضل صورنا

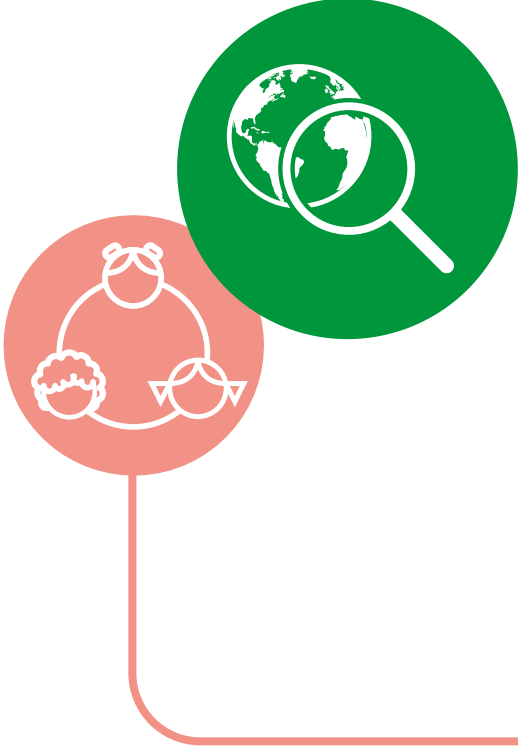
قد تبدو هذه النتيجة مفاجئة؛ فهي بالتأكيد غير معتادة في معظم نماذج القيادة. وقد اخترنا أن نضعها كأول نتيجة لأن معاملة الذات بلطف كانت الأولوية الأكثر شيوعاً داخل مجموعة الاستحداث المشترك لهذه الأداة والمكوّنة من سبعة من المنظمات الأعضاء.

إظهار احترام الذات القيام باختيارات متعلقة بصحتها ورفاها عدم الشعور بالتقيّد للأفكار النمطية المتعلقة بالنوع الاجتماعي	المرشدات وفتيات الكشافة
التعامل مع المعلومات المستقاة بطريقة صحية من أجل نموها وتطورها الشخصي وضع الحدود الواقعية بناءً على ما تراه الأفضل بالنسبة لها الاحتفال بقوتها ونجاحاتها	قائدات الفتيات
التحلي بإحساس قوي بقيمة الذات حتى أثناء المواقف المحبطة دعم ثقافة رعاية الذات داخل منظماتها تجنب معاقبة الذات عند ارتكابها للأخطاء	قائدات المنظمات
أن تعيش حياة متوازنة، مما يسمح بالوقت للتطور كشخص كامل في نطاق أبعد من الحركة الاستجابة للمواقف الصعبة أو النزاعات أو الضغوط بطريقة محسوبة وهادئة التعرف على أخطائها والاعتراف بها بثقة ومرونة	قائدات الحركة

تحدي ذاتك لفهم واستيعاب وجهات النظر المختلفة

ملخص: كقائدات، نحتاج للتواصل مع مختلف الأشخاص. ولكي نتسم بالعدل والشمولية، نحتاج أن نعمل بشكل مستمر حتى ننمي شعورنا بالتعاطف وذلك بتحدي ذاتنا لفهم واستيعاب وجهات النظر المختلفة.

بممارسة نمط التفكير الشمولي، نتعلم من الآخرين بأن نضع أنفسنا في أماكنهم ونبحث عن أي تحيز داخلي أو تحامل قد يؤثر على تفاعلاتنا. بممارسة نمط التفكير التعاوني، نأخذ هذه العملية التعليمية إلى المرحلة التالية باستحداث ثقافة من التنوع والشمولية حولنا.

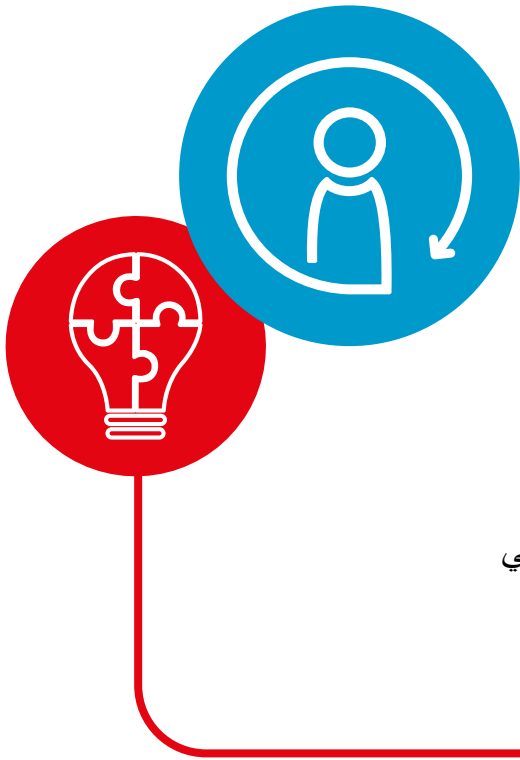


الاستماع بشكل فعال إلى تجارب الآخرين ومشاعرهم وآرائهم دون إصدار الأحكام التفكير ملياً لاكتشاف أي تحامل شخصي وأيضاً الامتيازات التي تتمتع بها التفكير في آراء بديلة قبل اتخاذ القرارات	المرشدات وفتيات الكشافة
تصميم أنشطة ذات صلة بالفتيات وذلك بأخذ الوقت لفهم آرائهن واحتياجاتهن ومخاوفهن السعي للحصول على فرص للتعلم من الأشخاص المختلفين عنها (من حيث العمر، الوظيفة، الثقافة، إلخ) خلق ثقافة من التواصل المنفتح والصادق مع الأشخاص الذين تعمل معهم	قائدات الفتيات
طلب المدخلات والمعلومات المستقاة من العضوات والمتطوعات والموظفات والتفكير فيها إيجاد وتطبيق الآليات لإشراك الفتيات في عملية اتخاذ القرار على كافة المستويات السعي للحصول على مدخلات من أشخاص ومنظمات من خارج الحركة بهدف التطور والنمو	قائدات المنظمات
تحدي الأفكار النمطية والتعميم فيما يخص الأشخاص أو السياقات السعي للحصول على الفرص والاستعداد للتعلم من خلال وجهات نظر متنوعة داخل المنظمة وخارجها الاستعداد لتغيير رأيها أو وجهة نظرها بناءً على مدخلات الآخرين	قائدات الحركة

تعلمي من مشاعرك و تجاربك الشخصية

تعد عملية تنمية القيادة رحلة تمتد العمر كله، والتزام بأن نصبح كما نريد من خلال التعلم من مشاعرنا وتجاربنا.

بممارسة نمط التفكير التأملي، نستطيع أن نصبح أكثر وعياً بالذات، فنرصدها نمونا الشخصي ونصبح أكثر مرونة. بممارسة نمط التفكير الإبداعي والنقدي، نستطيع تحليل أفعالنا وتأثيرها علينا وعلى الآخرين، وأن نستخدم هذه المعرفة في اتخاذ قرارات واعية للمستقبل.



المرشدات وفتيات الكشافة	القدرة على التعبير عن احتياجاتها ومشاعرها وتفسيرها القدرة على تحليل أفعالها وكيفية تأثير هذه الأفعال على الآخرين السعي بنشاط للحصول على آراء الآخرين للتعلم والنمو
قائدات الفتيات	إظهار المرونة في المواقف الصعبة التأمل المنتظم لنقاط القوة التي تتمتع بها ومجالات التطوير الاعتراف بالأخطاء بوصفها فرص للتعلم
قائدات المنظمات	دفع الاستراتيجية الخاصة بإعداد موظفات وقائدات وفتيات متأملات تقييم الأولويات الخاصة بها وبمنظمتها ومراجعتها بشكل منتظم التفكير الفعّال في أثر قراراتها واستراتيجيتها على الآخرين وعلى الفتيات وعلى المجتمع وتقييمها
قائدات الحركة	خلق مساحة لتأمل ممارسات القيادة ودمج التعلم في القرارات والإجراءات المستقبلية استخدام الأسئلة للتأكد من الفهم الذاتي والسعي للحصول على معلومات مستقاة وتجنب القيام بافتراضات الاستعداد للتكيف مع كيفية استجابتها لتجارب ومشاعر الآخرين

إطار النتائج: حسب النتيجة

العمل مع الآخرين لاستحداث مساحات حيث يستطيع الجميع المشاركة بشكل كامل

لكي تكون قيادتنا فعّالة بشكل حقيقي، نحتاج لجمع مختلف الأشخاص واستحداث بيئات تمكينية حيث يستطيع الجميع المشاركة.

بممارسة نمط التفكير التعاوني، نتعلم تهمين فرص التعاون والبحث عنها، لا سيما مع الأشخاص أصحاب وجهات النظر المختلفة عنا. بممارسة نمط التفكير الشمولي، نستطيع أن نفهم الآخرين بشكل أفضل لاستحداث مساحات شمولية يسهل الوصول إليها حيث يتمتع كل شخص بفرصة للقيادة.

السعي بنشاط لإيجاد فرص للتعاون
الشعور بالراحة للتفاعل
مع أشخاص يختلفون عنها
محاولة حل النزاعات قبل أن تتفاقم



المرشدات وفتيات الكشافة

التحلي بالثقة وخلق المساحات للأخريات (الراشدات والفتيات) لتولي القيادة

بذل الجهود الواعية لخلق مساحات شمولية تستطيع كل فتاة وأية فتاة الوصول إليها للمشاركة في الأنشطة

دعم فريقها لفهم نقاط القوة فيما بين أفراد الفريق وتوظيفها بشكل فعّال



قائدات الفتيات

استخدام طرق تعاون وأساليب مختلفة في اتخاذ القرار

تأسيس علاقات إيجابية وبناءة مع الآخرين داخل المنظمة وخارجها

المشاركة بالمعلومات بشفافية على مستوى المنظمة ككل بحيث يستطيع الكل المساهمة



قائدات المنظمات

وضع المصلحة الجماعية أولاً والعمل على بناء فريق موحد

أن تكون قدوة في القيادة المشتركة في أدوارها المختلفة

بناء صلات قوية وإيجابية مع متطوعات الجمعية العالمية للمرشدات وفتيات الكشافة وموظفاتهن والمحافظة على هذه الصلات



قائدات الحركة

تمكين أية فتاة وكل فتاة لممارسة القيادة

تعد حركتنا نظام دعم قوي للفتيات والشابات. ولكي نجعلها شبكة عالمية أكثر شمولية ودعم، علينا تمكين أية فتاة وكل فتاة لممارسة القيادة.

بممارسة نمط التفكير المتعلق بالمساواة بين الجنسين، نستطيع أن نفهم الحواجز المتعلقة بالنوع الاجتماعي التي تواجه القيادة، وأن نجد استراتيجيات تأخذ النوع الاجتماعي في الاعتبار، واستحداث الفرص للفتيات لتنمية قدراتهن. بممارسة نمط التفكير التعاوني، نستطيع أن نتعاون فيما بيننا كفريق بشكل أفضل وأن نقدم الدعم الحقيقي للفتيات والنساء من حولنا.



إظهار التقدير للفتيات الأخريات والاحتفال بإنجازاتهم مشاركة الفتيات الأخريات بما تعلمتهن لمساعدتهن في تحقيق أهدافهن تثمين التنوع والشمولية	المرشدات وفتيات الكشافة
إعطاء الفتيات الفرص لتشكيل وقيادة رحلات التعلم الخاصة بهن من خلال برامج بقيادة المتعلمات خلق الفرص للفتيات من كافة الأعمار لممارسة قيادة الأقران من خلال التعلم في مجموعات صغيرة خلق مساحة شجاعة حيث تشعر الفتيات بالتمكين للإفصاح عن آرائهن والمبادرة والتصرف على طبيعتهن	قائدات الفتيات
دعم التنوع والشمولية في إدارة الموارد البشرية خلق آليات لتعظيم أصوات الفتيات على المستويات المحلية والدولية العمل الفعال لخلق الثقة و تعزيزها في فرقهم (كل من الموظفين و المتطوعات) حتى يتمكن الجميع من المشاركة	قائدات المنظمات
خلق مسارات على المستوى الشخصي وعلى مستوى المنظمة بحيث تتمكن مجموعات متنوعة من الفتيات من المشاركة في عملية اتخاذ القرار وفي القيادة الاستراتيجية إعطاء الأولوية لحركة شمولية تستطيع كافة الفتيات الوصول إليها والاستعداد للعمل على تحقيق ذلك التركيز على الأثر الإيجابي على الفتيات عند مناقشة القرارات الاستراتيجية أو اتخاذها	قائدات الحركة

تحدي التوقعات المتعلقة بالنوع الاجتماعي

لم تنجح أية دولة في العالم في تحقيق المساواة بين الجنسين. تعاني الفتيات والنساء منذ قرون من التوقعات المتعلقة بالنوع الاجتماعي التي تملئ عليهن الصورة التي يجب أن يتبعن والطموحات التي يجب أن يتطلعن لها. كي نستطيع تمكين الفتيات والنساء بشكل حقيقي لتنمية قدراتهن إلى أقصى مدى، نحتاج جميعاً أن نعمل معاً لتحدي التوقعات المتعلقة بالنوع الاجتماعي.

بممارسة نمط التفكير المتعلق بالمساواة بين الجنسين، يجب أن نحدد الأعراف المعيقة المتعلقة بالنوع الاجتماعي، وأن نتعلم مساءلة هذه الأعراف ومقاومتها. بممارسة نمط التفكير الخاص بالإجراءات المسؤولة نتعلم المناصرة وحشد الآخرين وأن نصبح قدوة في الكفاح لتحقيق المساواة بين الجنسين.



القدرة على التعرف على التمييز المبني على النوع الاجتماعي في حياتها وتفسيره

المرشدات وفتيات الكشافة

الدفاع عن نفسها وعن الفتيات الأخريات
الإيمان بحق الفتيات والنساء في اتخاذ قراراتهن الخاصة ومناصرتهن في هذا الحق



توفير الفرص للفتيات ليفهمن ويدركن عدم المساواة بين الجنسين
تحدي اللغة والأفكار النمطية القائمة على النوع الاجتماعي

قائدات الفتيات

أن تكون نموذجاً للتعامل الشمولي والمساوي مع الآخرين، بصرف النظر عن هويتهم



دفع استراتيجية لتضمين التعليم في المساواة بين الجنسين في كل خطوة من خطوات
رحلة المرشدات وفتيات الكشافة

قائدات المنظمات

خلق الظروف التي تحتاجها النساء من كافة الأعمار للوصول إلى المناصب القيادية
في المنظمة

ترويج الصور الإيجابية لفتيات يحققن أهدافهن



التعرف على كيف يمكن أن تؤثر القواعد الجنسانية المكتسبة والتحيز اللاواعي على
وجهات النظر واتخاذ القرار

قائدات الحركة

العمل على تكسير الحواجز الجنسانية أمام القيادة بالنسبة للفتيات والنساء
مناصرة إعطاء المساحة لأصوات الفتيات في السياقات العالمية والمحلية



إطار النتائج: حسب النتيجة

البحث عن المعلومات التي نحتاجها لفهم الصورة الكاملة

في رحلتنا الخاصة بالقيادة، علينا اتخاذ القرارات وحل المشكلات. للقيام بذلك بشكل عادل وبأفضل طريقة ممكنة، علينا تقييم المواقف بعمق، والبحث عن المعلومات التي نحتاجها كي نفهم الصورة كاملة.

بممارسة نمط التفكير الإبداعي والنقدي، نتدرب على طرح الأسئلة وتحليل المعلومات كي نراها بشكل نقدي. بممارسة نمط التفكير العالمي، نستطيع التعمق بتحليل السياق الحالي وتحديد كيفية تأثيره على الموقف.

التحلي بالرغبة في معرفة المزيد عن الآخرين والعالم النظر إلى المعلومات التي تتلقاها بشكل نقدي لتكوين آرائها الخاصة الاستفادة من مساحات التعلم المتنوعة التي تقدمها المرشادات وفتيات الكشافة لتتواصل مع العالم	المرشادات وفتيات الكشافة
أن تفكر في ذاتها وأن تكون منفتحة على تغيير آرائها بناءً على المعلومات والبيانات والتحليل البحث المتعمق لاستكشاف المواقف المعقدة قبل اتخاذ القرار العمل على فهم السياق الذي تجد نفسها فيه وذلك بالملاحظة والتحليل وطرح الأسئلة	قائدات الفتيات
بحث احتياجات واهتمامات مجتمعها لضمها في خططها تأسيس صلات عالمية مع المنظمات داخل الحركة وخارجها للمشاركة في التجارب والممارسات الجيدة اكتشاف المنطق الداخلي لتفكيرها والتشكيك في تحيزها الشخصي	قائدات المنظمات
تثمين مصادر المعلومات والخبرات الجديدة والخارجية لاتخاذ القرارات المستنيرة الاستعداد لفصل التقييم الموضوعي للمواقف عن آرائها الشخصية البحث عن معلومات لتطوير فهمها للعمل في بيئات عالمية معقدة	قائدات الحركة

تكييف سلوكك مع السياق

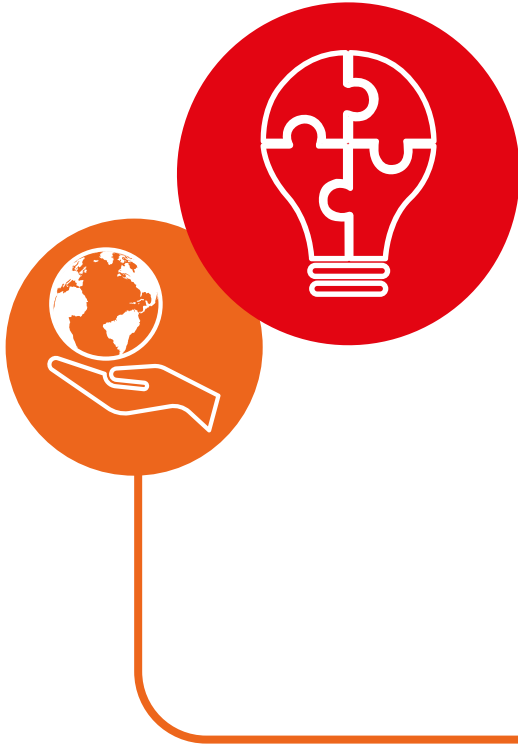


ممارسة القيادة الجيدة متجذرة في السياق. سيبدو الأمر مختلفًا في بيئات مختلفة ، ولهذا السبب نحتاج إلى بذل قصارى جهدنا لتكييف سلوكنا مع السياق ، مع الاستمرار في الحفاظ على صدقنا مع أنفسنا وقيمنا.

من خلال ممارسة نمط التفكير الشمولي ، نتعلم التوافق مع بيئتنا و تطوير المرونة. من خلال ممارسة نمط التفكير التأملي ، نفهم كيف يؤثر سياقنا على تجاربنا و نواصل تكييف آرائنا و سلوكياتنا.

التفكير في كيفية رؤية الآخرين لسلوكياتها أو كلماتها قبل الإتيان بها احترام ثقافات الآخرين وتقاليدهم مواظمة أسلوب التواصل حسب احتياجات الآخرين	المرشحات وفتيات الكشافة
فهم كيف توافق قيمها و سلوكياتها مع البيئة التي تعيش فيها تكييف أنشطتها وتوقعاتها ومواقفها لتتماشى مع أنماط التعلم والاحتياجات المختلفة للفتيات إظهار المرونة في ردود أفعالها تجاه المواقف غير المتوقعة	قائدات الفتيات
خلق الظروف للاستجابة الاستباقية للتغيرات في العالم (سرعة اتخاذ القرار في حالات الطوارئ والمرونة، إلخ) توفير الأدوات لتكييف الأنشطة والبرامج والطرق للسياق المحلي المرونة فيما يخص احتياجات الموظفين والمتطوعات	قائدات المنظمات
الاستجابة البناءة والإيجابية في السياقات الثقافية والاجتماعية والوظيفية المختلفة أخذ تلميحات من الآخرين للمساعدة في قراءة المواقف التأمل والمراقبة الشخصية للسلوك الذاتي	قائدات الحركة

الإبداع لخلق أثر إيجابي



كقائدات متميزات، ولإحداث فرق في العالم، علينا أن نتحلى بالإبداع وأن نجد حلول جديدة وأن نبتكر كي نخلق تأثير إيجابي

بممارسة نمط التفكير الإبداعي والنقدي، نحن ننمي خيالنا وننفتح أمام التجربة والمخاطرة المدروسة. بممارسة نمط التفكير الخاص بالإجراءات المسؤولة، نستطيع استحداث بيئة صديقة للتغيير حولنا، باستكشاف الحلول المفيدة لنا وللآخرين وللمجتمع ككل.

استخدام خيالها في تصور الإمكانيات المختلفة التحلي بالثقة في اختبار أفكارها، حتى وإن تضمنت مخاطر التجربة لإيجاد حلول للتحديات اليومية والمشكلات المحلية والعالمية	المرشدات وفتيات الكشافة
أن تكون قدوة في الابتكار والتجربة والإقدام المستنير على المخاطرة الابتكار لتطوير أنشطة شتيقة ومثيرة للتحدي والمغامرة للفتيات أن تكون منفتحة على تغيير طرق قيامها بالأمر لتوصيل الهدف من المرشدات وفتيات الكشافة بشكل أفضل	قائدات الفتيات
تقييم أهمية التقاليد والأساليب والنهج طويلة الأمد تحدي ذاتها والآخرين لاكتشاف كيفية تعظيم أثر الأنشطة أو الوصول للمزيد من الفتيات استخدام الأفكار والتقنيات الحديثة للمزيد من الكفاءة والتشويق	قائدات المنظمات
إلهام الآخرين وتشجيعهم لحماية المساحة الخاصة بالتفكير الإبداعي التبنّي الفعّال للمخاطرة كمسار للابتكار الالتزام بالتعلم من الابتكار وتحويل الأفكار الإبداعية إلى أثر ملموس	قائدات الحركة

إطار النتائج: حسب النتيجة

قومي باختيارات متجذرة في قيمك



منذ اللحظة التي يبدأ فيها الأطفال رحلتهم في حركة المرشدات وفتيات الكشافة، يكون وعدهم أن «يقوموا بأفضل ما لديهم». مهما كانت أعمارنا أو أدوارنا أو مواقفنا، علينا الاستمرار في التطلع للقيام بأفضل ما لدينا وذلك بالقيام باختيارات متجذرة في قيمنا.

بممارسة نمط التفكير الخاص بالإجراءات المسؤولة، نلتزم بتفعيل قيمنا بأن نكون قائدات أو مناصرات أو رائدات أعمال أو نشطاء، في الموضوعات التي تهتمنا وتهم العالم. بممارسة نمط التفكير التأملي، نقوم بتعميق فهمنا لقيمنا، وكيف تتطور على مدار حياتنا وكيف نستطيع الالتزام بها حتى أثناء المواقف المعقدة. .

تعريف القيم الأكثر أهمية بالنسبة لها

التعبير عن آرائها واتخاذ إجراء على أي مستوى في القضايا التي تهتمها
إختيار القيام بأعمال طيبة



المرشدات وفتيات الكشافة

خلق مساحة للفتيات لمناقشة القضايا الاجتماعية والبيئية التي تؤثر عليهن
أن تكون قدوة للسلوكيات الإيجابية التي تشجع الفتيات على التحلي بها
أن تكون مصدر إلهام للفتيات لخلق التغيير الإيجابي حولهن من خلال أفعالها



قائدات الفتيات

ممارسة اتخاذ القرار المدفوع بالرسالة والقائم على الأدلة
التحلي بالشجاعة للوقوف كمنظمة في الموضوعات الهامة التي تؤثر على الفتيات والشابات

متابعة وتقييم مدى تقدم المنظمة في المساواة بين الجنسين



قائدات المنظمات

إظهار الترابط بين القيم والسلوك وذلك بتبني القيم الخاصة بالجمعية العالمية
للمرشدات وفتيات الكشافة أثناء العمل

العمل على تحقيق أعظم أثر فيما يخص رؤية الجمعية العالمية للمرشدات وفتيات الكشافة ورسالتها

أن تصبح سفيرة إيجابية لأثر حركة المرشدات وكشافة الفتيات في المجتمع المدني



قائدات الحركة



مشاركة أعمال القيادة الخاصة بك مع الجمعية العالمية للمرشدات و فتيات الكشافة

مشاركة أعمال القيادة الخاصة بك مع الجمعية العالمية للمرشدات و فتيات الكشافة



نأمل أنك تستخدمين أو أنك مهتمة باستخدام نموذج القيادة وإطار النتائج في المنظمة العضو التي تتبعينها. إذا كنت مستعدة لبدء هذا العمل، أو أردت معرفة المزيد، أو الحصول على بعض النصح عن كيفية التعامل، برجاء الاتصال بالجمعية العالمية للمرشدات وفتيات الكشافة من خلال عنوان البريد الإلكتروني:

leadingforherworld@waggs.org

ما العمل إذا كان لدمنظمتك العضو بالفعل إطار نتائج القيادة الخاص بها أو إذا كانت لا ترغب في تبني هذا الإطار؟

إذا كان لدى المنظمة العضو إطار لنتائج القيادة خاص بها وتجديده مناسباً لك، فهذا أمر رائع ولن نطلب منك تغييره! فقد تكون بعض نتائج القيادة الخاصة بنا موجودة بالفعل في الإطار الخاص بك، بكلمات مختلفة – هناك طرق كثيرة لوصف نفس الأمور. يسعدنا أن تقومي بمقارنة أعمال القيادة الخاصة بك بهذا الإطار، ونستطيع مساعدتك في القيام بذلك. وهذا سيساعدنا في عرض أثر الحركة ككل على تنمية مهارات القيادة لدى الفتيات.

تم إعداد هذا المستند بحيث يكون أداة عملية للأفراد والوحدات والمنظمات الأعضاء ولحركة المرشدات وفتيات الكشافة بصفة عامة. ويمكنك استخدامه للفهم الأفضل لأثر أنشطة المرشدات وفتيات الكشافة على ممارسة القيادة بالنسبة للفتيات والنساء بمختلف أعمارهن، وفي كافة مراحل رحلة القيادة الخاصة بهن.

على سبيل المثال، يمكن استخدامه فيما يلي:

- تكيف البرنامج التعليمي و/أو أعمال تنمية القيادة الخاصة بإحدى المنظمات الأعضاء لتعميم نموذج القيادة الخاص بالجمعية العالمية للمرشدات وفتيات الكشافة.
- استحداث خطط للتنمية الشخصية للمتطوعات على المستوى الوطني أو الدولي.
- وضع الأهداف للمجلس الوطني لإحدى المنظمات الأعضاء/إحدى المنظمات الفرعية أو أي فرق قيادة أخرى.
- تصميم الأنشطة للفتيات في كافة الفئات العمرية.
- تشكيل مؤهلات الجوائز والتدريب.
- تحديث إحدى برامج تدريب الراشدين لتعزيز سمة القدوة في القائدات المحليات واستخدام الطريقة التعليمية الخاصة بالجمعية العالمية للمرشدات وفتيات الكشافة في أنشطتهن اجراءتهن وسلوكياتهن.
- تحديد كيفية قياس الأثر والتعبير عنه لمساعدتك في التحقق من أثر حركة المرشدات وفتيات الكشافة على الشباب في مجتمعك.



هناك ثلاث ميزات رئيسية في التواصل مع الجمعية العالمية للمرشدات وفتيات الكشافة فيما يخص أعمال القيادة الخاصة بك:

1. الالتزام بنموذج القيادة:
من المهم أن يتم تطبيق نموذج القيادة بشكل صحيح في كافة المشروعات، وذلك لضمان أن يكون فعال بقدر الإمكان وكي تساهم أية نتائج في قاعدة الأدلة الخاصة بنا. نستطيع تقديم المزيد من الأدوات والتدريب للمساعدة في تعميق فهمك لنموذج القيادة وإطار النتائج.
2. الوصول للمجموعات الممارسة:
ستتاح للمنظمات الأعضاء التي تتعامل مع نموذج القيادة الخاص بالمرشدات وفتيات الكشافة فرص المشاركة بتجاربها ومواردها، وإمكانية الوصول المبكر للأدوات الجديدة لدعم عملها فور إعدادها.
3. إثبات أثرنا الجماعي:
نحن نرى إمكانات كبيرة في القدرة على سرد قصة جماعية لتأثير القيادة على المستوى العالمي. وبمرور الوقت، مع سعي المزيد من المنظمات الأعضاء نحو تحقيق هذه النتائج الخاصة بالقيادة والمشاركة بما تعلمته وبالأثر الذي حققته، سنتمكن من زيادة قاعدة الأدلة الخاصة بنا فيما يخص أثر نموذج القيادة. وهذا من شأنه دعم أعمال البحوث والتطوير المستقبلية، وتمكيننا من تحديد أثرنا الجماعي في المساحات الدولية.

نحن نقول في بعض الأحيان أنه من الصعب شرح القوة التحويلية لحركة المرشدات وفتيات الكشافة، لأنها عملية بديهية للغاية. يستطيع نموذج القيادة وإطار النتائج مساعدتنا في تغيير ذلك؛ فهما بمثابة الجسر بين جوهر تعريفنا لحركة المرشدات وفتيات الكشافة على مدار عقود، ووصف العالم الأوسع لما تحتاجه الفتيات كي يزدهرن في مجتمعات القرن الحادي والعشرين المعقدة والمتصلة فيما بينها. نأمل أن نستطيع في يوم من الأيام أن نقف على مسرح عالمي لنثبت أن الملايين من الفتيات والشابات يشعرون بالمزيد من الثقة بحيث يعتبرن أنفسهن قائدات كنتيجة لهذا العمل..

مشاركة عمك معنا اتفاقية الاستخدام



يعد نموذج القيادة الخاص بالمرشدات وفتيات الكشافة وإطار نتائج القيادة وكافة المواد الداعمة ملكية فكرية خاصة بالجمعية العالمية للمرشدات وفتيات الكشافة. باستخدام نموذج القيادة الخاص بالمرشدات وفتيات الكشافة وكافة المواد المشتقة والداعمة، نحن نوافق على ما يلي:

- يُنسب الفضل بوضوح للجمعية العالمية للمرشدات وفتيات الكشافة للاستحداث الأصلي لنموذج القيادة الخاص بالمرشدات وفتيات الكشافة وكافة المواد المتعلقة به بالجمعية العالمية في كل الأوقات.
- الحصول على موافقة الجمعية العالمية للمرشدات وفتيات الكشافة قبل إجراء أي تعديل جوهري على التعريفات و المصطلحات المستخدمة في نموذج القيادة الخاص بالمرشدات وفتيات الكشافة (كما جاءت في كتيب ملخص نموذج القيادة الخاص بالمرشدات وفتيات الكشافة).
- المشاركة مع الجمعية العالمية للمرشدات وفتيات الكشافة بأية مواد خاصة بنموذج القيادة للمرشدات وفتيات الكشافة يتم استحداثها أو تكييفها.
- عند الإمكان، المشاركة مع الجمعية العالمية للمرشدات وفتيات الكشافة بأية بيانات تقييمية ودروس مستفادة وأدلة على الأثر المستحدث باستخدام نموذج القيادة الخاص بالمرشدات وفتيات الكشافة.
- استخدام نموذج القيادة الخاص بالمرشدات وفتيات الكشافة فقط في تعزيز الرؤية والرسالة الخاصة بالجمعية العالمية للمرشدات وفتيات الكشافة.
- المشاركة بنموذج القيادة الخاص بالمرشدات وفتيات الكشافة وكافة المواد الخاصة بالجمعية العالمية للمرشدات وفتيات الكشافة ذات الصلة فقط مع الشركاء والمنظمات الأخرى التي أكدت كتابةً التزامها بكافة الشروط الواردة في اتفاقية الاستخدام هذه.

إطار تنمية القيادة شكر وتقدير

تأليف:

إلسا كارديونا وأندي فيرهوفين

بدعم من:

أيوونمي نوجا، ميل فورد، ميل ريوك، إيرين ويكنج

شكر خاص لمجموعة الاستحداث المشتركة الخاصة
بالقيادة:

- جمعية المرشدات وفتيات الكشافة في تشيلي؛
خاصةً فيرنا ليتيلير باريديس وصوفيا فرنانديز
آرايا.
- جمعية مرشدات هونج كونج؛ خاصةً جاكى نج
وسيلينا سو وجوي تشام وكاترين تشيو.
- الجمعية الإيطالية للكشافة، خاصةً أليس باولن
وباربارا كافي وفيلومينا جراسو وروزيل
رودجييرو.
- جمعية مرشدات رواندا؛ خاصةً بامبلا روزيجانا
وناديا لورين نيونسابا.
- جمعية مرشدات سريلانكا؛ خاصةً مانيشيني
إيكاناياكي وسيتافيا موداليجي.
- فتيات الكشافة بالولايات المتحدة الأمريكية؛ خاصةً
كيمبرلي سالموند وجينيفر إلباتش.
- الكشافة الفنلندية؛ خاصةً مايا هانينين ولاسي
لندبرج.

مع خالص شكرنا لـ:

- فيبكي ريمر لدعمها تطوير نموذج القيادة
للمرشدات وفتيات الكشافة
- مؤسسة بارت فاميلي فوندرشن و إيريك فرانك
ترست لدعم مشروعنا التجريبي مع جمعية
مرشدات كينيا

ترجمة:

سوزان بلتاجي

